

監査広報 *Audit public relations*

平成27年度「監査結果」の報告

(平成27年3月分～平成28年2月分)

毎月定例的に行われる例月出納検査と課(局・室)ごとに行われる定期監査など、監査結果についてお知らせします。

監査結果に関する報告

例月出納検査 一般会計ほか特別会計、各種基金と歳入歳出外現金の収納事務について、計数の正確性、現金、預金の管理状況などに主眼を置き、その関係帳簿、証書との照合、支出伝票などの検査が行われました。

定期監査 特定の課において、過去の監査指摘事項などに対する改善策の進捗状況についてなどの監査が行われました。

例月出納検査については、平成26年度3月分～27年度2月分の一一般会計、国民健康保険事業特別会計、国民健康保険診療所事業特別会計、上水道事業会計、寄筒易水道事業特別会計、下水道事業特別会計、介護保険事業特別会計、用地取得特別会計、後期高齢者医療特別会計の各会計の出納検査と収支月計表記載の計数と関係諸帳簿、証書類による審査や平成27年4月～28年3月例月出納検査日の前月末における各金融機関の預貯金を照合した結果、各会計、各基金や歳入歳出外現金とも計数上の誤りは認められませんでした。

定期監査については、適正に処理されていると認められました。また、出先機関の現金取り扱い検査時の書類などは正確かつ適正に処理されていると認められました。

《監査結果の見方》

○監査の対象
監 監査委員の指摘事項(担当する課など)
町 町の改善策など(担当する課など)

例月出納検査、定期監査において、監査委員から指摘を受けた事項とその措置状況を報告します。

○例月出納検査

〔平成27年4月23日〕
監 町営住宅を退居する際に入居者が増築した箇所がある場合、自己負担で取り壊し費用を徴収するなど、保証人の確認と併せて実施されたい。(総務課)

町 増築の許可を出す際に、退去時の責務を規定していることから、応分の負担を求めています。今後も保証人の確認と併せて



最明寺史跡公園

徹底していきま
 す。(総務課)
 〔平成27年5月28日〕
監 消火栓の維持管理委託料について、支出負担行為の決裁後、支出命令起票まで時間が経過し、上水道事業会計にお

いて会計年度を跨ぐことになり未収金扱いとなっている。会計処理の違いからこのような事案が発生している。不適切な処理であると思う。全庁的にインシデント・アクシデントの情報共有をし、認識させるような対応をされたい。(総務課)

町 事務の適正化については課長会などで情報共有や改善を図っているところですが、ご指摘の点を含め、再度、徹底していきます。(総務課)

〔平成27年8月27日〕

監 TVKデータ放送の情報の更新頻度が低いようである。情報発信は重要であるので、積極的に利用してほしい。

町 町の情報は種類に応じて広報紙やホームページなど、様々な方法により発信を行っています。データ放送については更新頻度を高め、効果的な情報発信に留意します。(政策推進課)

〔平成27年11月27日〕

監 ふるさと同窓会の実績等について質問した。

町 実績については現在7件、名簿照合や決算報告、写真等も確認しています。町外が7割、松田のPRを兼ね、実証実験的に実施しています。3年程度実施する予定です。現在も問い合わせがあることから今後も支出を予定しています。(定住少子化担当室)

〔平成27年11月25日〕

監 みなと区民まつりについては、物品販売などを継続して行っているが、目的に応じた効果は上がっているか。(観光経済課)

町 物品の販売も目的のひとつではあるが、松田町を知ってもらい、交流人口の増加に結びつけばと考えている。分析やアンケート等は困難であり、現在はそこまで実施

出来ていないが、方法を工夫するなど検討します。(観光経済課)
 〔平成28年2月25日〕
監 公印の取り扱いについて、公印規程に基づき課内の確認者・押印者の管理について確認した。(総務課)

町 公印規程にある主任、補助員は原則担当課係長以上と定め、起案等の確認後、押印するようにしています。証明書等に使用する担当管理の公印もあることから台帳を整備します。(総務課)

○定期監査

〔平成27年8月26日〕

監 給食費の滞納はあるのか。(松田小学校・教育課)

町 年度によってばらつきがありますが、4名から5名います。(教育課)

監 寄小中学校では滞納はない。その差の要因は何か、早急な対応をされたい。(教育課)

〔平成27年9月28日・29日〕

監 滞納整理については、鋭意努力されているようだが、収納率の推移について報告されたい。(税務課・関係各課)

町 個人住民税の収納率は改善傾向にあるが、滞納の少ない特別徴収の完全実施に向け準備中です。滞納整理もより厳格に実施してまいります。(税務課・関係各課)

〔平成27年10月27・28日〕

監 ふるさと鉄道の売上金等の管理について、決められたとおりの日に入金がなされていない事案が見受けられる。また、釣銭そのものも町が用意しているが、委託先が用意するように検討されたい。(観光経済課)

町 受託者であるシルバー人材センターに指導して改めます。釣銭の用意についても検討してまいります。(観光経済課)

〔平成27年11月25日〕

監 平成30年3月までに作成が義務付けられている統一な基準による地方公会計制度について、進捗状況はどのようになっているか。(総務課・政策推進課)

町 総務省改定モデルによる公会計の数値は毎年作成しており、現在は統一な基準による公会計財務書類を作成する前段とし

て、固定資産台帳を整備し、道路などの工作物の資産の評価の準備をしているところですが。(政策推進課)

監 歳計外現金については、他の自治体における事故の例もあることから、事故防止の観点からも定期的に照合されたい。(出納室)

監 危機管理の観点からも会計管理者の代理を置かれたい。(総務課・出納室)

町 どの職責の者を指定するかを含め措置してまいります。(総務課)

〔平成27年12月22日〕

監 町民文化センターについてランニングコストと収益を比較した場合、大幅な赤字施設と言えるのではないかと。使用料についても見直しの計画はあるのか。(教育課)

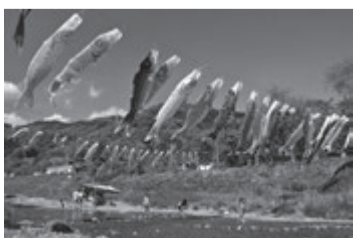
町 支出は約7,000万円、収入が使用料と施設の貸付料で約660万です。使用料の改定は、将来的に見直しが必要であると考えていますが、時期については未定です。(教育課)

監 財政運営が一層厳しくなると予想される中、受益者負担を求める施設については見直しの必要があるのではないかと。条例による減免団体の扱いが不明確と思われる。町体育館も同様に適切に運用して欲しい。(教育課)

町 公民館法に基づく減免については対象団体を絞り、丁寧に説明しながら判断してまいります。(教育課)

監査委員紹介

- 識見監査員(代表監査委員) 遠藤 孝生
- 議選監査委員 石内 浩



平成27年度
フォトコンテスト入賞作品