



人口と世帯数 平成6.11.1現在	
人口	13,342人 (前月比+5)
男	6,549人 (前月比+7)
女	6,793人 (前月比-2)
世帯	4,303世帯 (前月比+13)

みんなでお正月を



早いもので今年もう十二月を迎えました。「師走」の言葉のとおり、師と呼ばれる人でさえ、つい走り出してしまふほど何かと慌ただしい日々が続きます。こんなときには、「ついうっかり」とか、あるいは「このくらいなら」と少々無理した失敗になることがあります。それが、自分自身の健康の場合もありますが、交通事故や火事の場合は自分だけでなく、家族や近所の人

気を付けよう事故や火事

ど多くの人に迷惑が掛かります。いつも以上に慎重な行動を心掛けましょう。

飲酒運転や迷惑駐車はしない

この時期は、飲酒する機会が増えます。交通事故でも死亡事故といった重大事故は飲酒運転によって起こされる場合が多数を占めています。前もって分かっていれば、車でのお出掛けは止めましょう。また、車での買い物で「少

の間だから」と路上に駐車するの、子供の飛び出しや交通の渋滞を引き起こす原因になることがあります。迷惑駐車はしないでください。

火の元にも気をつけて

怖いのは交通事故ばかりではありません。火事は一瞬にして財産を奪います。空気も乾燥し、火事が多いへん起こりやすい季節です。ストーブは、なくてはなら

ないものですが、安全装置が正常に作動するかなど取り扱いはくれぐれも気をつけてください。また、お出掛けのときは、ふだん以上に火の元の確認をしましょう。

年末火災警戒を実施

町では、年末火災警戒を二十五日から三十一日まで行います。期間中、町消防団では、各分団が交代で町内を巡回します。



年の瀬の慌ただしさに、つい子供への注意も怠りがちに。買い物などのときは、必ず手をつないであげてください。(写真は第二幼稚園の交通安全教室の様子)



歳末たすけあい募金にご協力を

今年も一日から三十一日まで、歳末たすけあい募金への呼びかけが街頭などで行われています。例年八十億円を超える寄付金が寄せられているこの募金、生活に困っている人たちによい正月を迎えてもらおうと明治三十四年に始まったといわれていますが、昭和六十一年度からは高齢社会に対応して、在宅福祉サービス活動などにも生かされています。

お年寄りが安心して暮らしていける環境づくりに

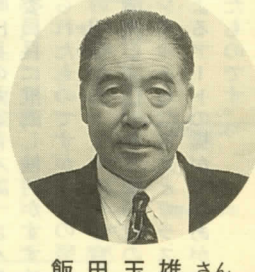
- 全国各地から寄せられた寄付金は、援助を必要としている人に直接「見舞金」として、また、テレビや冷暖房機器、ベッドなどといった施設の備品として、年末に贈られています。しかし、社会の高齢化が進んだいま、お年寄りに向
- クリーニングサービス
- 健康診断や巡回診療の実施
- このように、お年寄りが地域のなかで安心して暮らせるための環境づくりにも、歳末助け合い募金は生かされています。みなさんのご協力をお願いします。
- 住居環境の整備・補修サービス
- 福祉パトロールなど訪問活動の実施



ひとりひとりの優しさは、社会の資産です。



菅谷一夫さん



飯田玉雄さん

「交通安全」で表彰

十一月十七日県立音楽堂で開催された県交通安全功労者表彰式において、菅谷一夫さんが県知事表彰され、飯田玉雄さんが県警察本部長・県交通安全協会会長連名表彰を受けました。また、高村俊介さんと鈴木真徳さんが県交通安全協会会長表彰を受けました。

おめでとうございます。

菅谷一夫 氏
松田庶子一五一四番地
飯田玉雄 氏
寄二二七六番地
高村俊介 氏
松田惣領一七七四番地
鈴木真徳 氏
神山三八八番地

町おこし研修会レポート報告

先月号でも紹介した「町おこし研修会」ですが、これに参加した町民の方から提出



勉強会の勉強会

先月号でも紹介した「町おこし研修会」ですが、これに参加した町民の方から提出されたレポートは、研修会初日に宿泊した旅館で行った勉強会の際に用紙をお渡しし、帰町後、提出いただいたもので、勉強会の後で各自の部屋に戻って書き上げた人も多かったようです。

レポートは、「研修会に参加した感想」と「今後の町おこしについての施策や意見」という二つの設問について自由に書いていただきました。

最初の設問、「研修会に参加した感想」は、一般の町民が初めて研修に参加するという企画が良いという人が五



女性の参加が多かった研修会

いずれにしてもこの研修を機にわが町まつだを見直そうというものでした。

もう一つの設問、「今後の町おこしについての施策や意見」は、様々なアイデアや意見が寄せられました。

町では、これまで財政の負担となるような多大な事業費を投入した事業は行ってきませんでした。白川町が数十億円という規模で町おこし事業を実施していることを念頭に、

見て学ぶ県政教室参加者募集

足柄上地区行政センターでは、次のとおり「かながわの交流拠点学ぶ」というテーマで「見て学ぶ県政教室」を開催します。

参加料 各自持参
定員 45人(定員を超えた場合は抽選)

申込 往復ハガキ(1枚に1名)に「見て学ぶ県政教室」と住所、氏名、年齢、電話番号を明記し、1月12日(木)までに次のところへ

〒258 足柄上郡開成町吉田島2489-12
足柄上地区行政センター県民課
問合せ ☎(02)5111-245

まぜればゴミ分ければ資源

もえるゴミは必ず町指定ゴミ袋で!

問い合わせは
生活環境課ゴミ減量係へ
☎(04)13331

図書館 だより

今月の行事

おはなし会 24日(土)午後2時〜3時、こどものコーナー。ブラックシアターほか。

移動図書館 14日(水)雨天の場合翌日

休館日 毎週月曜日、1日(水)、7日(水)、15日(水)、16日(金)、年末年始28日(水)〜1月4日(水)

*点検などで休館日が多いので返却日などご注意ください。ブックポストのご利用を。

新着図書

一般書 「5000年前の男」 解明された凍結ミイラの謎 シュピンドラー、「でも女」 群ようこ、「四十七人目の浪士」 池宮彰一郎、「ジャパニーズ・スマイル」 中島みゆき、「ブッダ」 手塚治虫、「ハビアン平家物語夜話」 千草子、「第二バイオリン」 ウェズリー、「お



どるでく」室井光広、「ベビィシャワー」山口い、「將軍の娘」ネルソン・デミル。

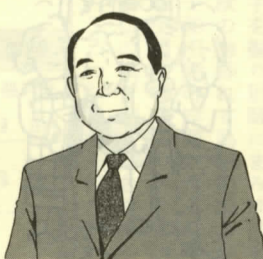
児童書 「紙ねんどで作るイキイキ動物園」黒川幹雄、「まわれ!青いまほう玉」わたりむつこ、「世界なぞ!ふしぎ!事典」バザールでござーるの小冒険 佐藤雅彦、「ホンホンのメイメイ」中国雲南省イ族の子どもたち 北沢杏子、「コモド!」ピーター・シス、「じゅんとみだふきタオル」徳永和子。

*予約は2日から受け付け、13日から貸し出しします。



一町一長一日誌

平野典二



十一月の行事のあいさつで

は、「菊花香る今日のごころ」という常套句がよく使われます。八日が立冬であるから朝夕も冷え込み、空気も澄んできます。初雪を冠った富士がきれいに見える小春日和に野山を散歩し、各種行事に顔を出すとき私どものふるさと

は美しい、松田に住んでいて良かったと心から思っています。文化祭、表彰式、最明寺菊まつり、グラランドゴルフ大会、テニス大会など文化とスポーツの催しがゆく秋を彩ってくれます。

そんなふるさと松田を紹介してくれる絶好の企画が持ち込まれました。夏にはNHKテレビが「どんとこい民謡」を打って、「まつだ、まつだ」のオンパレードでしたが、今度はテレビ東京が「町おこし村おこし」というタイトルで松田町の自然と文化を紹介してくれました。先発としてテレビ東京で二十日の朝九時三十分から三十分間放映されたが、順次全国の地域局に回るそうです。青春ものやグルメ番組によく出ているあの村野武憲さんがレポーターですので、さわやかな作品となりました。川音の現地で私とのインタビューもありますが、山あり川あり、子どもの館やふれあい動物村

まつだのPR

に驚嘆の声があがっています。清流をイメージした欄干のデザイン、大名行列の槍を思わす街路灯の列、光とガラスを使った重厚な親柱、レンガやタイルと色ガラスを混ぜた歩道、橋の上にかぶさるようにそびえる富士山。どれをとっても美しい絵のようです。

この橋の上部工が始まるころ土木事務所から景観検討委員会を作ろうという話があり、町出身の画家青木誠一さんを委員長に推薦し検討がすすめられたのですが、その努力の甲斐があつてアートを育む清流と文化のまち松田町のシンボルともなる光とガラスによるアートの橋ができあがったのです。

すべての人に平等に認められている 人権を一人一人が見直そう

幸せに生きていく権利——これは日本国憲法で、すべての人に平等に認められた権利、つまり人権です。しかし、実際はどうでしょう。現代の複雑な社会環境のなかでは、学校でのいじめや体罰、男女差別、エイズ差別、外国人に対する差別など、人権を無視した行為が問題になっています。世界でも有数の経済大国になり、物質的に豊かな半面、人への思いやりや気配り、連帯感などが薄れつつあるのではないのでしょうか。

いま、こうした問題に目を向け、人権とは何か、人権の尊重とはどのようなものをか理解することが、わたしたち一人一人に求められています。町では「人権相談」を毎月 厳守します。 15日(木)・午前10時〜12時 福祉館



また、みなさんの相談にいつでも応じてくれる人権擁護委員は次のとおりです。

金子政之助 神山三三七 ☎(02)35333

北村隆夫 松田庶子三三七 ☎(03)6484

宮原啓一 松田惣領九六八 ☎(02)2559

小宮久二 寄三三七 ☎(02)2607

遠藤平八郎 松田惣領一三〇 ☎(02)3946

元気なチビッコ集まれ

平成七年度町立幼稚園入園児を募集

来年四月に入園を希望する幼児を次のとおり募集します。

【対象児】

一年保育(五歳児)

平成元年四月二日

二年保育(四歳児)

平成二年四月二日

三年保育(三歳児)

平成三年四月二日

四年保育(二歳児)

平成四年四月二日

五年保育(一歳児)

平成五年四月二日

六年保育(未就学児)

平成六年四月二日

【入園説明会】

入園するにあたり、保護者

のみなさんに幼稚園について理解していただくために行います。入園する幼児の同伴は必要ありません。入園願書をお渡しします。

松田地区 8日(木)・午前10時

町立公民館展示ホール

寄地区 9日(金)・午後3時

寄幼稚園

※当日都合で来られない人は、後日教育委員会までおいでください。

※二十七区は、松田地区に含まれます。

【入園受付】

当日入園する幼児を同伴し

てください。

松田地区 14日(木)

午前9時～11時

午後1時～3時

15日(木)

午前9時～11時

午後9時～11時

【保育時間】

三歳児 午前9時～午後1時

四・五歳児 午前9時～午後2時

ただし、三・四・五歳児とも四・五月中旬は午前9時～11時

お問い合わせは、教育委員会

教育課学校教育係へ。

☎(82)7023

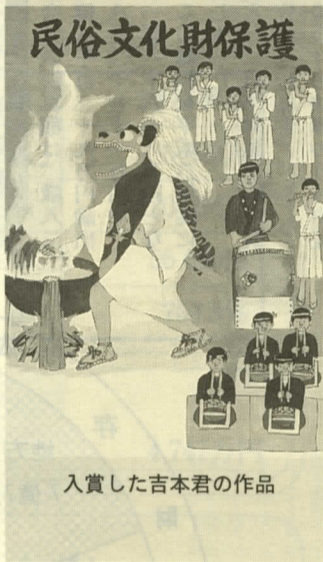
文化財愛護ポスター優秀賞に

松田中の吉本君



吉本君

県教育委員会が県内中学生を対象に募集していた文化財愛護ポスター(応募数六百八十六点)の優秀賞に松田中学校二年生の吉本拓満君が入賞しました。



入賞した吉本君の作品

スポーツ 剣道で準優勝 柔道は三位

十一月三日、山北町立川村小学校体育館で行われた。第二十六回山北町体育協会剣道大会の中学生の部に出場した松田町チームは健闘しました。惜しくも準優勝でした。

松田町チーム(敬称略)

譲原寿康、内田尚徳、杉能信介、内藤千裕、松下友暖。

また、十月二十三日に南足

柄市体育センター道場で開催

された第十五回こども柔道南

足柄大会に出場した松田Aチ

ームは三位に入賞しました。

また、中学生一級以上の部で

石川勝教君も三位に入賞しま

した。Aチーム(敬称略)

石川清美、佐藤孝太、若尾息

吹、小澤陽、吉岡勇貴。

十一月三日、山北町立川村

小学校体育館で行われた。第

二十六回山北町体育協会剣道

大会の中学生の部に出場した

松田町チームは健闘しました。

惜しくも準優勝でした。

松田町チーム(敬称略)

譲原寿康、内田尚徳、杉能信

介、内藤千裕、松下友暖。

また、十月二十三日に南足

柄市体育センター道場で開催

された第十五回こども柔道南

足柄大会に出場した松田Aチ

ームは三位に入賞しました。

また、中学生一級以上の部で

石川勝教君も三位に入賞しま

した。Aチーム(敬称略)

石川清美、佐藤孝太、若尾息

吹、小澤陽、吉岡勇貴。

十一月三日、山北町立川村

小学校体育館で行われた。第

二十六回山北町体育協会剣道

大会の中学生の部に出場した

松田町チームは健闘しました。

惜しくも準優勝でした。

松田町チーム(敬称略)

譲原寿康、内田尚徳、杉能信

介、内藤千裕、松下友暖。

また、十月二十三日に南足

柄市体育センター道場で開催

された第十五回こども柔道南

足柄大会に出場した松田Aチ

製造業のみならず、工業統計調査にご協力を。この調査は、平成六年十二月三十一日現在で行われます。年末年始のご多忙のおりですが、調査員が伺い調査票をお配りしますので、ご記入ください。

役場の人事

町では、十月一日付で職員を採用いたしました。

【自動車運転手】

▼第二幼稚園 遠藤和孝

男性以上にアルコールの影響を受けやすくなります。月経前は女性ホルモンが高くなるため、この時期の飲酒は要注意です。

上手に酒とつきあうには、食べながらゆっくり飲む。肝臓で代謝されるアルコールの量は一時間に七g程度なので、翌朝アルコールの血中濃度をゼロにするためには、日本酒なら一日二合まで、午前零時を回ったら飲まないこと。週に二回は休肝日を。保健婦

この調査は、統計作成の目的以外には使用されませんのでご安心ください。

製造業のみならず、工業統計調査にご協力を。

この調査は、平成六年十二月三十一日現在で行われます。

年末年始のご多忙のおりですが、調査員が伺い調査票をお配りしますので、ご記入ください。

製造業のみならず、工業統計調査にご協力を。

この調査は、平成六年十二月三十一日現在で行われます。

年末年始のご多忙のおりですが、調査員が伺い調査票をお配りしますので、ご記入ください。

製造業のみならず、工業統計調査にご協力を。

この調査は、平成六年十二月三十一日現在で行われます。

年末年始のご多忙のおりですが、調査員が伺い調査票をお配りしますので、ご記入ください。

製造業のみならず、工業統計調査にご協力を。

この調査は、平成六年十二月三十一日現在で行われます。

年末年始のご多忙のおりですが、調査員が伺い調査票をお配りしますので、ご記入ください。

製造業のみならず、工業統計調査にご協力を。

この調査は、平成六年十二月三十一日現在で行われます。

年末年始のご多忙のおりですが、調査員が伺い調査票をお配りしますので、ご記入ください。

製造業のみならず、工業統計調査にご協力を。

この調査は、平成六年十二月三十一日現在で行われます。

年末年始のご多忙のおりですが、調査員が伺い調査票をお配りしますので、ご記入ください。

製造業のみならず、工業統計調査にご協力を。

この調査は、平成六年十二月三十一日現在で行われます。

年末年始のご多忙のおりですが、調査員が伺い調査票をお配りしますので、ご記入ください。

お宅のブロック塀は大丈夫？

新しくブロック塀を造るには③

新たにブロック塀を造る場合のポイント、その三回目です。

土留め

コンクリートブロックを土留めとして使用することは、危険です。

危険です。土留め併用のブロック塀も危険です。

避けてください。土留め併用のブロック塀も危険です。

避けてください。土留め併用のブロック塀も危険です。

避けてください。土留め併用のブロック塀も危険です。

避けてください。土留め併用のブロック塀も危険です。

避けてください。土留め併用のブロック塀も危険です。

避けてください。土留め併用のブロック塀も危険です。

避けてください。土留め併用のブロック塀も危険です。

避けてください。土留め併用のブロック塀も危険です。

避けてください。土留め併用のブロック塀も危険です。

避けてください。土留め併用のブロック塀も危険です。

避けてください。土留め併用のブロック塀も危険です。

避けてください。土留め併用のブロック塀も危険です。

避けてください。土留め併用のブロック塀も危険です。

避けてください。土留め併用のブロック塀も危険です。

避けてください。土留め併用のブロック塀も危険です。

避けてください。土留め併用のブロック塀も危険です。

避けてください。土留め併用のブロック塀も危険です。

避けてください。土留め併用のブロック塀も危険です。

避けてください。土留め併用のブロック塀も危険です。

避けてください。土留め併用のブロック塀も危険です。

避けてください。土留め併用のブロック塀も危険です。

避けてください。土留め併用のブロック塀も危険です。

避けてください。土留め併用のブロック塀も危険です。

避けてください。土留め併用のブロック塀も危険です。

避けてください。土留め併用のブロック塀も危険です。

避けてください。土留め併用のブロック塀も危険です。

避けてください。土留め併用のブロック塀も危険です。

避けてください。土留め併用のブロック塀も危険です。

避けてください。土留め併用のブロック塀も危険です。

避けてください。土留め併用のブロック塀も危険です。

避けてください。土留め併用のブロック塀も危険です。

避けてください。土留め併用のブロック塀も危険です。

避けてください。土留め併用のブロック塀も危険です。

避けてください。土留め併用のブロック塀も危険です。

避けてください。土留め併用のブロック塀も危険です。

かながわわうエスト 広域情報

南足柄市文化会館 ☎(73)5111

○第二回南足柄ワンデイシアター「活弁ライブ・チャプリンのサイレントムービー」

日時 平成7年1月22日(日)

①午後2時30分②6時30分

入場料 自由席 大人千円

子供七百円 好評前売中

CASTIGARA JAZZ NIGHT VOL.1

小田原市民会館 ☎(22)7146

「世良譲カルテット」

日時 2月3日(金) 午後6時

30分開演入場料 全席指定

S三千円 A二千五百円

8日前売開始

小田原市民会館 ☎(22)7146

「世良譲カルテット」

日時 2月3日(金) 午後6時

30分開演入場料 全席指定

健康コーナー アルコールと上手につきあおう

健康コーナー 飲酒の機会が増えています。酒の功罪をよく知り、少し距離をおいて楽しむことが大切です。酒の功は、消化液の分泌を促進し食欲を増進させること、精神的な緊張を解きほぐしストレスを解消することです。また、酒のつきあいは人間関係の円滑化につながります。さらに、適量の飲酒は善

健康コーナー 飲酒の機会が増えています。酒の功罪をよく知り、少し距離をおいて楽しむことが大切です。酒の功は、消化液の分泌を促進し食欲を増進させること、精神的な緊張を解きほぐしストレスを解消することです。また、酒のつきあいは人間関係の円滑化につながります。さらに、適量の飲酒は善

健康コーナー 飲酒の機会が増えています。酒の功罪をよく知り、少し距離をおいて楽しむことが大切です。酒の功は、消化液の分泌を促進し食欲を増進させること、精神的な緊張を解きほぐしストレスを解消することです。また、酒のつきあいは人間関係の円滑化につながります。さらに、適量の飲酒は善

会計別決算状況

(単位：万円)

会計名	平成5年度		平成4年度		対前年度伸率(%)	
	歳入	歳出	歳入	歳出	歳入	歳出
一般会計	398,139	382,071	374,382	352,425	6.4	8.4
国民健康保険事業特別会計	63,333	59,572	53,462	51,243	18.5	16.3
国民健康保険診療所事業特別会計	5,516	4,747	4,571	4,042	20.7	17.5
老人保健特別会計	64,720	64,268	58,509	59,080	10.6	8.8
上水道事業会計	23,775	22,243	23,726	21,168	0.2	5.1
萱沼簡易水道事業特別会計	236	115	212	97	11.3	18.6
虫沢簡易水道事業特別会計	16	11	16	8	0.0	37.5
寄中央簡易水道事業特別会計	2,935	1,686	2,897	1,992	1.3	△15.4
下水道事業特別会計	70,726	68,542	72,769	69,724	△2.8	△1.7
合計	629,396	603,255	590,544	559,779	6.6	7.8

財政公表 平成五年度決算状況

平成五年度の町の歳入歳出決算が、九月七日から開催された定例議会において認定されました。

一般会計と特別会計の決算総額は、歳入六十二億九千三百九十六万円、歳出六十億三千二百五十五万円で、歳入から歳出を差し引いた額は、二億六千三百三十八万円となりました。

決算の概要

一般会計の決算額は、歳入三十九億八千三百三十九万円歳出三十八億二千七十一万円で、差引一億六千六十八万円となり、この総額を平成六年度に繰越しました。

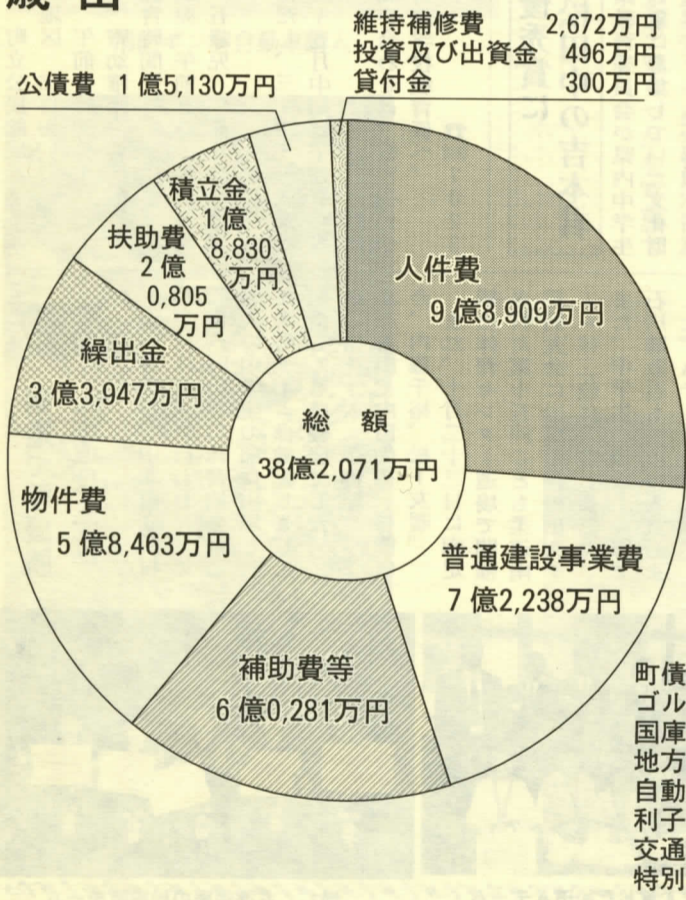
歳入は、自主財源と依存財源に分けられます。

一般会計の決算のうち町民税や固定資産税を主な収入とする自主財源は、二十三億二千八百五十七万円(うち繰入金一億五千万円)と、前年度に比べ四・六パーセントの増となりました。

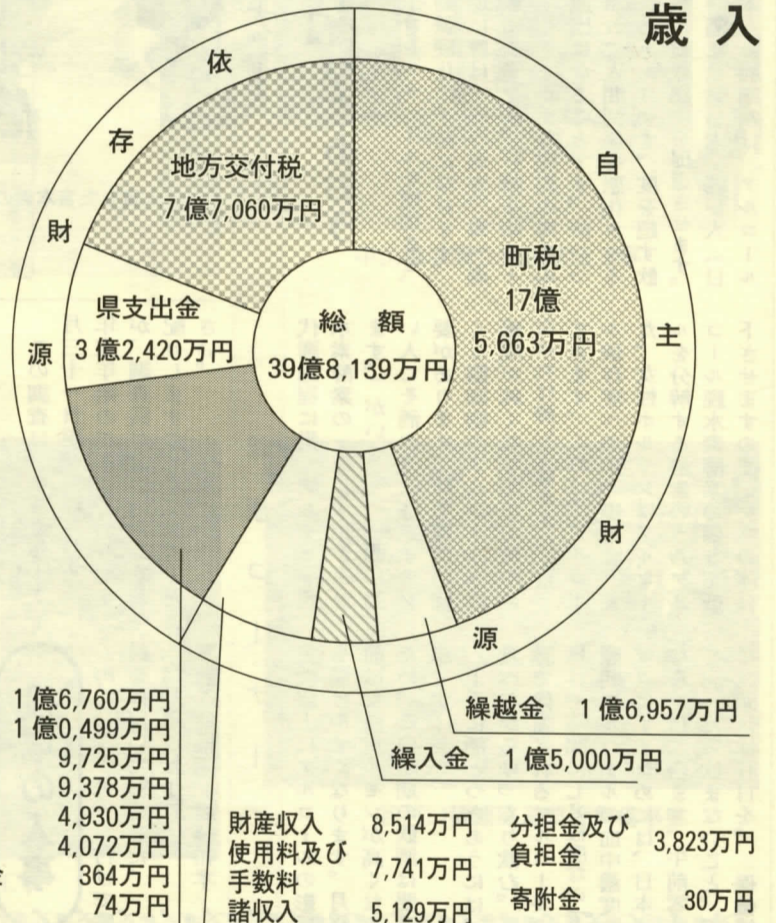
また地方交付税や県支出金を主な収入とする依存財源は、十六億五千二百八十二万円と前年度に比べ八・八パーセントの増です。これは、県支出金が前年度に比べ七千九百四十九万円(三十二・五パーセント)の増になったことが大きく影響しています。

町の借入金である町債は、自然館建設事業・町道整備事業・子どもの館整備事業などの財源として一億六千七百六十万円借入しました。さらに、財政調整基金から一億五千万円を繰り入れました。

歳出



歳入



一般会計の事業内容

- (議会費)
 - 議会運営の経費
 - 議会広報の発行 ほか
- (総務費)
 - 庁舎ほか修繕
 - 町営住宅再生マスタープラン策定委託料
 - 花とみどりいっぱい事業
 - 広報まつだ・おしらせ号の発行
 - 地域個性形成事業
 - 町民文化センター管理運営
 - 町営駐車場維持管理
 - 庁舎建設基金積立金
 - 町税・住民情報・国民年金の電算業務 ほか
 - 各種統計調査 ほか
 - (民生費)
 - 敬老会開催、敬老祝金支給
 - 町社会福祉協議会補助
 - 老人保護措置費
 - 身障関係措置費
 - 障害児者地域作業所運営委託
 - 保育所措置委託料
 - 在宅老人福祉対策
 - 重度障害者医療費扶助 ほか
 - (衛生費)
 - 予防接種・がん検診事業
 - ごみ収集運搬委託
 - ゴミ減量モデル地区用ゴミ袋
 - し尿処理委託料
 - 足柄東部清掃組合負担金
 - 足柄上衛生組合負担金(農林水産業費)
 - ふれあい農園整備事業
 - 弥勒寺中央農道整備事業
 - 谷戸口橋連絡道路等整備事業
 - (公債費)
 - 町土地開発公社債務返済補助金及び利子補給
 - (諸支出金)
 - 子ども館管理運営委託料
 - 9区児童遊園地遊具設置工事
 - 中山地域集会所建設事業
 - 寄幼稚園園庭拡張工事
 - 第二幼稚園園庭整備工事
 - 寄小学校舎増築改修工事
 - 寄幼稚園園庭整備工事
 - 教科用備品購入
 - 給食費父母負担軽減措置補助金
 - 防火水槽建設工事
 - 消防ポンプ自動車購入
 - 消防団運営経費
 - 足柄上消防組合負担金
 - 西平畑公園整備事業
 - 店屋場公園整備工事(消防費)
 - 下原土地画整理組合補助
 - 町道の新設・改良・補修等の事業
 - 町商工振興会運営費補助
 - 町観光協会補助 ほか
 - (土工費)
 - (虫沢田代連絡路擁壁工事)
 - 弥勒寺地先取水堰整備事業 ほか
 - (土工費)

特別会計決算

国民健康保険事業特別会計

歳入 6億3,333万円 歳出 5億9,572万円

保険給付の状況

療養給付費及び療養費	3億9,214万円
高額療養費	3,607万円
助産費	408万円
葬祭費	174万円
計	4億3,403万円

国民健康保険事業の概要 (平成6年3月31日現在)

加入世帯数	1,761世帯
被保険者数	3,803人
1世帯当たりの保険税現年課税分調定額	120,094円
被保険者1人当たりの保険税現年課税分調定額	55,610円
受診率	709.3%

国民健康保険診療所事業特別会計

歳入 5,516万円 歳出 4,747万円

老人保健特別会計

歳入 6億4,720万円 歳出 6億4,268万円

医療費の支出状況

(単位:万円)

区分	入院	外来	歯科	調剤	施設療養費	その他	計
金額	30,349	27,013	1,832	2,618	1,046	521	63,379

上水道事業会計

○収益的収入及び支出

収入 1億3,878万円 支出 1億2,346万円

○資本的収入及び支出

収入 6,113万円 支出 9,897万円

上水道事業の概要

(平成6年3月31日現在)

給水世帯数	3,467世帯
給水人口	10,676人
年間給水量	1,984千m ³
1日1人当たりの給水量	509ℓ
1m ³ 当たりの給水原価	69円
1m ³ 当たりの供給原価	64円
上水道送・配水管の総延長	36,665 m
5年度の新設・布設替配水管延長	1,655 m

萱沼簡易水道事業特別会計

歳入 236万円 歳出 115万円

虫沢簡易水道事業特別会計

歳入 16万円 歳出 11万円

寄中央簡易水道事業特別会計

歳入 2,935万円 歳出 1,686万円

下水道事業特別会計

歳入 7億0,726万円 歳出 6億8,542万円

下水道事業の概要

(平成6年3月31日)

下水道使用可能人口	6,098人
下水道使用人口	2,716人
年間処理量(有収水量)	509,399m ³
1m ³ 当たりの処理場汚水処理費	81円
下水道全体計画面積	220.0ha
下水道整備済面積	108.1ha

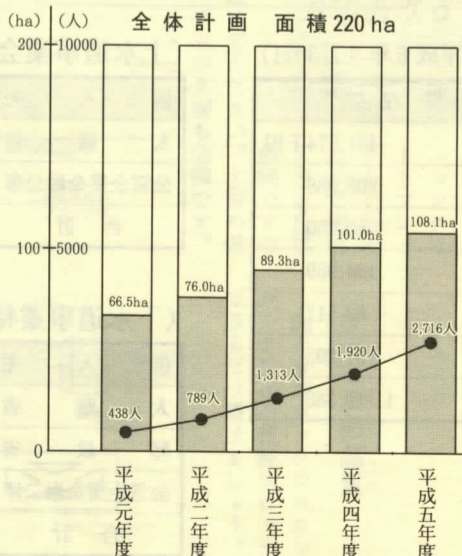
使用開始区域概要図

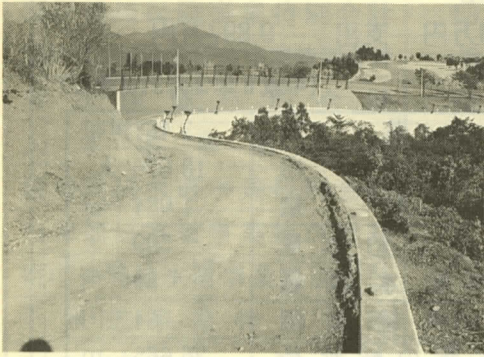


早期接続にご協力を！
 町では、昭和五十五年
 から公共下水道事業を推
 進しており、五年度末現在、
 百八ヘクタールの整備を完
 了することができました。
 公共下水道の使用者も使
 用可能人数の四十四・五パー
 セント・二千七百十六人に
 なりました。
 快適な生活環境をつくる
 ために、早期接続にご協力
 をお願い致します。

下水道事業の推進

＜下水道の整備面積と使用者数＞

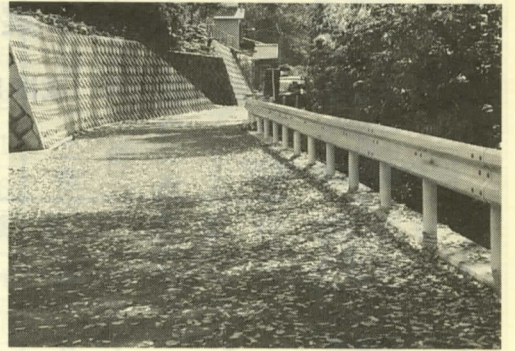




町道25号線道路改良工事



自然館完成



町道寄6-3号線



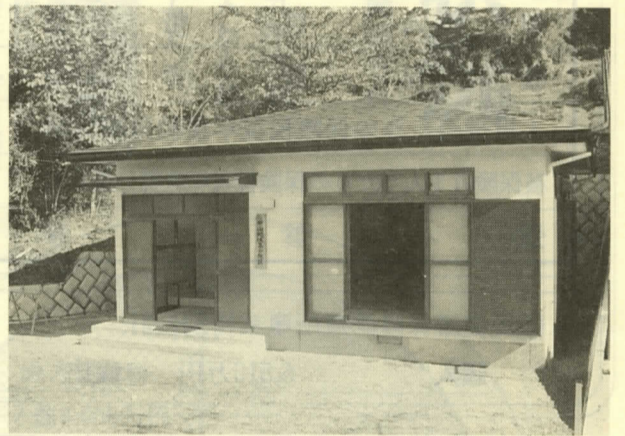
消防ポンプ自動車購入



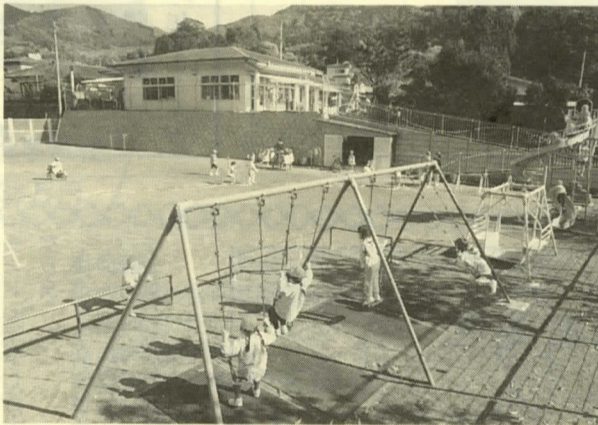
道路アメニティ整備工事

町では、平成五年度の一般会計でさまざまな事業を実施してまいりましたが、そのいくつかを写真で紹介いたします。

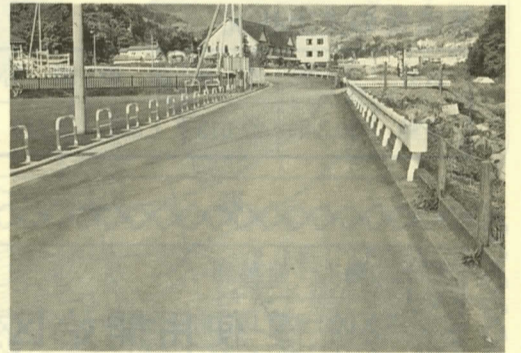
平成五年度 主な事業



中山地域集会施設建設工事



寄幼稚園園庭拡幅工事



谷戸口橋連絡道路等整備事業

地方債の現在高

(一般会計) (平成6年9月30日)

借入先	現在高
大蔵省	481,374千円
郵政省	205,988
銀行等	80,250
共済等	134,959
公営企業金融公庫	83,517
県貸付金	131,295
合計	1,117,383

(上水道事業会計)

借入先	現在高
大蔵省	182,807千円
公営企業金融公庫	78,690
合計	261,497

(下水道事業特別会計)

借入先	現在高
大蔵省	1,388,635千円
郵政省	390,189
公営企業金融公庫	702,780
合計	2,481,604

町有財産の状況

(行政財産) (平成6年9月30日現在) (単位: ㎡)

区分	土地	建物	内訳
庁舎	3,568.85	1,342.33	庁舎、倉庫、車庫
学校	50,520.87	23,048.335	小学校2校、中学校2校、学校プール3カ所、幼稚園3園
町営住宅	12,509.99	5,151.51	町営住宅172戸
公園	26,883.34	631.545	宮下・中丸児童公園、最明寺史跡公園、下原公園ほか
その他の施設	21,172.28	11,796.545	町民文化センター、町体育館、児童館、防災倉庫

(普通財産)

区分	土地	建物	内訳
普通財産	7,542.96	67.07	寄字62番4,383-4ほか

(山林・原野)

区分	土地	建物	内訳
山林	1,810,794	-	松田惣領立山3,032-1ほか

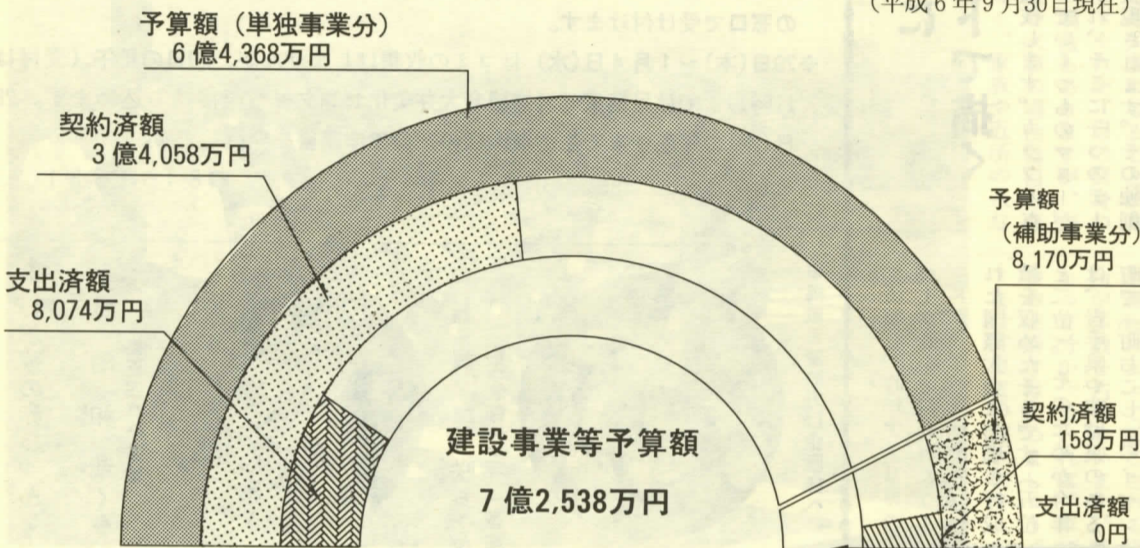
平成 6 年度各会計の予算収入支出

(平成 6 年 9 月 30 日現在) (単位: 万円)

会 計 名	当初予算額	補正予算額	予算現額	収入済額	支出済額
一 般 会 計	388,000	8,710	396,710	197,661	145,027
国民健康保険事業特別会計	52,498	9,507	62,005	27,761	23,076
国民健康保険診療所事業特別会計	5,175	621	5,796	2,794	2,268
老人保健特別会計	60,365	90	60,455	29,881	29,782
上水道事業会計	26,077		26,077	24,329	9,810
萱沼簡易水道事業特別会計	238		238	165	24
虫沢簡易水道事業特別会計	13		13	1	1
寄中央簡易水道事業特別会計	2,807	390	3,197	2,180	1,303
下水道事業特別会計	66,393	1,183	67,576	15,415	14,950
計	601,566	20,501	622,067	300,187	226,241

平成 6 年度建設事業などの執行状況

(平成 6 年 9 月 30 日現在)



平成六年度予算の執行状況

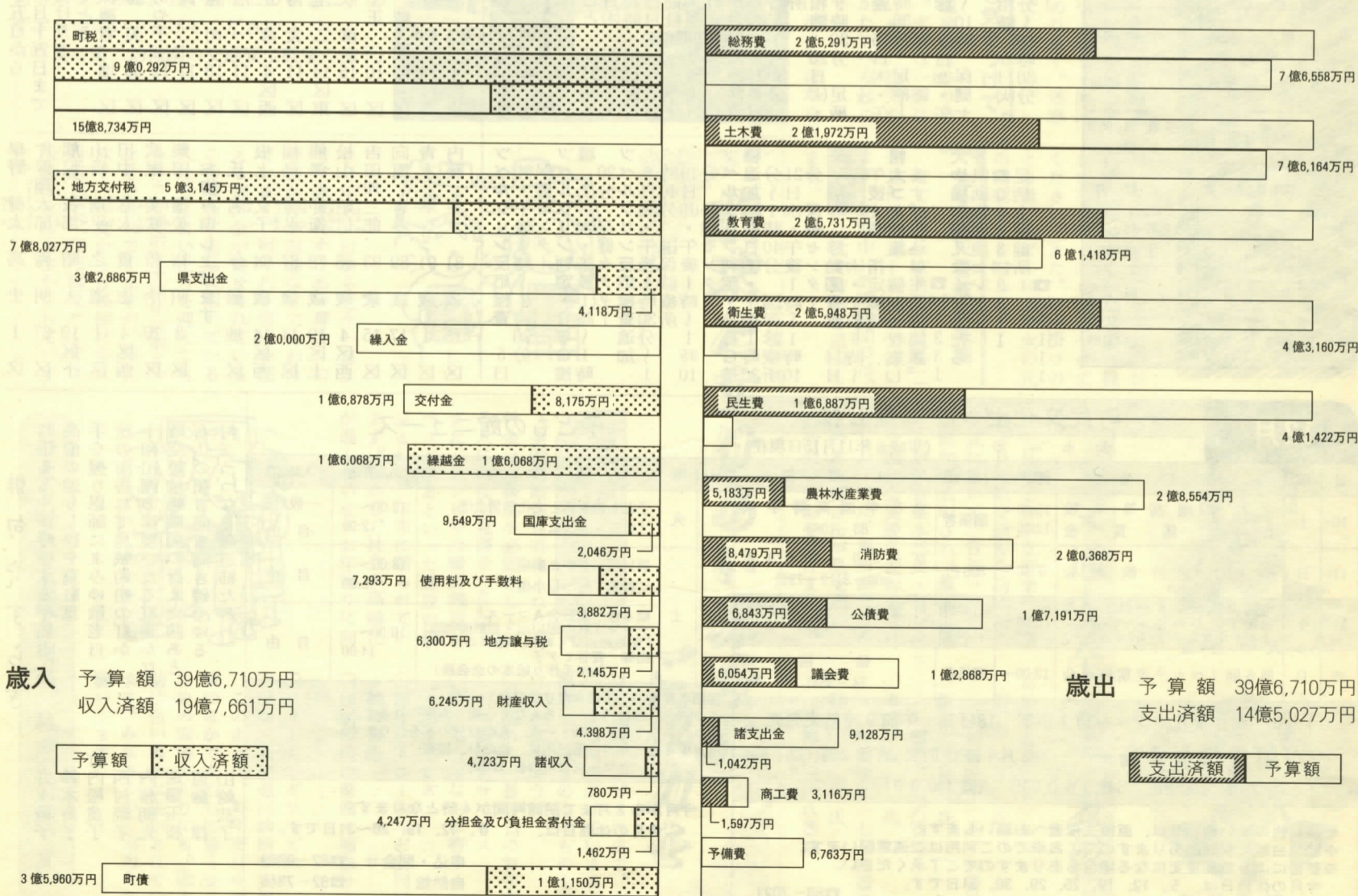
平成六年度の一般会計と八特別会計を合わせた松田町の当初予算は、前年度より二・九パーセント増の六十億千五百六十六万円でした。その後、補正予算を行い予算額は六十二億二千六十七万円となりました。そして、九月末現在の収入は、予算額の四十八・三パーセントにあたる三十億百

八十七万円を収入し、支出では予算額の三十六・四パーセントにあたる二十二億六千二百四十一万円を支出しました。以上のうち、一般会計では九月末現在の予算額は、三十九億六千七百七十万円となり、国民健康保険事業特別会計及び上水道事業会計など八つの特別会計については、当初予算額二十一億三千五百六十

六万円を計上しました。その後の補正予算を合わせ予算の総額は、二十二億五千三百五十七万円となっております。一般会計、各特別会計とも、投資的事業をはじめとする各種事業を順調に執行しております。

平成 6 年度上半期一般会計予算執行状況

(平成 6 年 9 月 30 日現在)



年末・年始のゴミ収集日

Table with 4 columns: 行政地区, ゴミの種類, 年末最終日, 年始開始日. Rows for districts 1-7, 8-17, and 18-27.

※ [古紙類・ペットボトル類] 及び [その他もえないゴミ] の収集日は松田町ゴミ収集カレンダーをご覧ください。

※ 1月分の粗大ゴミ申込期間は、1月9日(月)～18日(水)です。生活環境課の窓口で受け付けます。

※ 29日(木)～1月4日(水)はゴミの収集はしませんが、29日の正午(受付は11時)までは足柄東部清掃組合大井美化センターへ直接持ち込めます。28日(水)の午前中まで生活環境課の窓口で申請書を発行します。

☎84-1331



まつだの人

空のキャンパスにカイトで描く

スポーツカイトをご存じですか。アメリカ生まれのたこで、二本の糸で操ります。日本でも愛好者が増え、国際的な大会も開催されています。



さいとう ひさし 斎藤 永さん

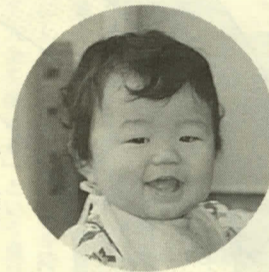
松田惣領982番地 昭和34年6月生まれ。バッチをたくさん見せていただきました。大会に出場した時、主催者が売り出すものを買ったり、ほかのチームと交換したりして集めたものだそうで、外国チームのものも多数ありました。

「空をキャンパスに見立て、カイトを使って絵を描く」というものです。規定競技とパレエ競技に分かれていて、規定は、その大会で主催者が示すいくつかの図形(マヌーバ)と自由演技を二分から五分のうちに描くものです。パレエは、フィ

※掲載希望の方は企画課へ



瀬戸 美咲ちゃん 松田惣領二三九一番地



尾崎 和哉くん 寄五四八一番地

↑わが家の赤ちゃん↑

水道修正当番表

Table with 3 columns: 月日, 業者, 電話. Lists water utility workers and their contact info.

お知らせ コーナー. Includes sections for 相談 (Consultation), 保健 (Health), and その他 (Others) with various service details.

戸籍の窓. Table listing birth dates and names for various districts (大竹, 坂田, etc.).

12月

町民文化センター催し物

Table of cultural events at the town center, including art exhibitions and film screenings.

子どもの館ニュース

Table of news and events at the Children's Center, including a life and culture learning session.

俳句 やすらぎ. Poems and seasonal greetings related to winter.

予告 町民文化センター自主事業 18日(日) 午前9時前売発売 一石川さゆりショー. Advertisement for a performance by Sachiko Ishikawa.

参加者募集! 「絵本作り講習会」. Recruitment for a drawing workshop with details on courses and materials.

今月から2月まで閉館時間が4時となります。今月の休館日は、1、5、12、19、26～31日です。 申込・問合せ ☎82-9869 自然館 ☎82-7345