



人口と世帯数	平成7.1.1現在
人口	13,342人 (前月比+ 1)
男	6,553人 (前月比+ 7)
女	6,789人 (前月比- 6)
世帯	4,300世帯 (前月比+ 2)



記念撮影を前に

## 成人 希望を胸に 自覚を持って

一月十五日の「成人の日」に、新しく成人となられた百八十七人を祝い、町民文化センターにおいて「成人式」が行われました。

式は、第一部が大ホールで祝辞や記念品贈呈、成人者代表の意見発表、記念撮影などを行い、第二部が展示ホールで成人者代表で作られた運営委員会を中心とした懇親会を行いました。会場には、幼稚園・小学校・中学校時代の先生方も駆けつけ、現在のようにや思い出話に花を咲かせていました。

### 二十歳を迎えて



内藤 誠さん

私たちは今日、成人式を迎え、晴れて大人の仲間入りをしました。振り返ってみると、自分なりに悩み、考え、また、時には喜び、笑った二十二年間でした。その間の大半を過ごした仲間たちと今日、ここに出席し、成人の日を迎えられることを大変喜ばしく思います。

そして、大学に入学してから、町内の塾で講師としてやっています。将来、教師になりたいので、その勉強ができれば、と思い始めたのですが、何より中学生と話ができて、それが貴重です。彼らが物事を捉える視点とぼくの視点が大きく違うのです。ぼくは英語を教えています。授業の内容を話している時よりも雑談で、中学校のころの経験や失敗談を話している方が、生徒の目が輝いているのです。一回目の授業の時、「自分がなぜ教師になりたいか」を生徒に話しました。すると一人の生徒が、「先生って金八先生みたいだね」と言いました。いつのまにか「先生」と呼ばれる自分が照れ臭くなり、自分が尊敬する先生の一人である「金八先生」に似ているといわれたことで、私の夢は一層ふくらみました。こういう経験ができるのも塾で生徒との出会いがあるからだと思います。

「出会い」とは何でしょうか。私は、「希望」と思っています。人が出会い、話をする、その背景には必ずお互いの人間の希望が存在するのです。この「希望」という言葉は、「生きる目標」と私は考えます。中国の有名な小説家である魯迅がこんなことを言っています。「わたしはおもった。希望というものは、もともと、ある、とも言えないし、ない、とも言えないものだ。それは地上の道のようなものだ。もともと地上には道などなかった。歩く人が多くなれば、それが道となるのだ。」

### 第③ 松田町社会福祉大会

26日(日)午後1時～  
町民文化センター大ホール

○と き  
○ところ  
○式典  
○記念講演  
— 雨のち晴れでやさしいっばい! —  
講師 森田 正光 氏

○アトラクション  
立花愛児園児の楽器演奏  
体協レクリエーション部の手おどり  
吟剣詩舞道

主催 社会福祉法人 松田町社会福祉協議会  
後援 松田町、松田町教育委員会、松田町ともび運動推進協議会  
\*各福祉団体のバザーも行われます。

問い合わせ ☎82-0294

**入場無料**

名古屋生まれ。1967年日本気象協会に入り、74年に東京本部に転勤。現在は、フリーのお天気キャスターとして独立し、TBS系列のテレビラジオ番組に多数出演。その個性的な天気予報はお茶の間の人気を博している。主な番組「ニュースの森」「スペースJ」「子供電話相談室(木)」など

### 私の人生観



豊田 理恵さん

「私たちは今日、晴れて成人の日を迎え、大人への第一歩を踏み出しました。この二十年間を振り返ると、私はたくさんの方に会い、時には厳しい教えを受け、時には反発し、時には失敗や挫折を繰り返して、私は何のために生きていたんだろうと真剣に考えたこともありまして。しかし、やっと今までやってきたことは、決して無駄ではなかったと思えるようになりました。」

私は今、看護婦になるためにある看護学校に通っています。その授業の一環で病院実習を何回か行ってきました。つい先月も近くの病院で実習をしました。その時の私の受け持った患者さんが、これからの私の人生を考えさせてくださったので、ここで皆さんに聞いていただこうと思いを述べました。

私の受け持った患者さんは終末期、つまり死を目の前にし、家族からは、「最期は何もほしくない」と言われた方でした。私は、治療の施しようのない患者さんに一番大切なことは何か、くる日もくる日も考えました。まだ学生である私に何を一番してほしいのかとも悩ましました。とまどい何もあげることのできない私に、患者さんは、自分の人生を振り返り、自分は今まで何をしていたか事細かく私に話してくれ

「この病院に入院して一週間、家族はどのような事情があるのかあまり見舞いに来てくれない。看護婦さんもおかしの世話で忙しいから、声がかかれない。学生さんがいてくれたお陰で、癒されるんだよ。」と笑顔で言ってくれた。私は返してあげました。その時、私もやっと気づきました。何もなくてもいい、ただ側にいて手を握り、体をさすり、「あなたは一人で病と闘っているわけではない。私と共にがんばりましょう。」と安心させ、励ましてあげることが一番大切なことだということに。しかし、気づくのが遅すぎました。「今日も側にいてあげよう。私も伸びていかなければ。爪も切らなくちゃ。」



「夢は日本一の魚屋さん」 - 懇親会で腕前を披露 -

「まさか」と思いました。しかしやはり私の予感も当たっていました。頭の中が真っ白になり涙があふれてきました。でもここでは泣けないと思い、更衣室へ戻り、思いっきり泣きました。私は、何もしてあげられなかった自分の無力さにとっても腹立たしく思いました。悔しくて悔しくて何にもぶつけていいかわかりませんでした。しかし、気持ちを切り換え、病棟へ戻りました。そして、その日一日、私はその患者さんの入院してからのようすがすべて書かれてある看護記録を隅から隅まで読み返しました。その中で、「学生とにこやかに話されている。」「学生はいつくるんだ？と言われたので明日ですよと言うと納得された。」など、私と患者さんのことが時々書かれていました。私は患者さんの最期に立ち会った看護婦さんに「患者さんはこんなこと言われてたんですね。」



町長から記念品を贈られる真村京子さん

「亡くなる前、意識があったときだけ『学生さんいつ来る？』ってあなたが来るの楽しみにしていたのよ。」と言ってくれました。私はその一言ですべてが振り切れて、改めて涙が出てきました。私は無力じゃなかった。患者さんにできることは、患者さんができること、と自信が湧いてきました。そして、この仕事をを選んで良かったと感じることができました。

**申し込みましたか**  
**縮刷版**  
昭和五十八年十月号 (No. 219) / 平成六年八月号 (No. 350)  
価格 三、二〇〇円  
申し込みは企画課企画係  
☎ 1222

### 図書館だより



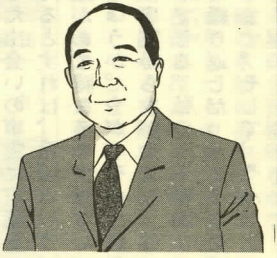
**今月の行事**  
図書館講座 4日(午後2時)〜3時 展示ホール 講師 赤木かん子氏 「児童図書について」 対象 一般  
おはなし会 24日(午後3時30分)〜4時 子どものコーナー。対象 児童  
移動図書館 8日(雨天の場合翌日) 休館日 毎週月曜日、11日(出) (祝日)

「大結婚」清水ちなみ監修、「こちら関西」小松京子  
「ゴゴリー大レース」古藤泰介、「ジャックせんせいのおどろ木」ワイルドスマイス、「ひとりでいらっしやい」斉藤洋。  
\*予約は1日から、貸し出しは21日からできます。

**一般書** 「じゃじゃ馬真紀子が行く」桐山秀樹、「こまったときの成人病専門病院マップ」、「飼猫ボタ子の生活と意見」曾野綾子、「長耳の人」徳川吉宗、「八尋舜右」、「内外価格差」白川一朗、「丸%ガンを防ぎ死なない方法」小林常雄、「診療室にきた赤ずきん」大平健、「まだですか赤ちゃん」大島洋子、「七姫伝説恋の墓標」山崎洋子、「ジリノフスキー



### 一町長一日誌



平野 興二

今年の元旦には子ども館で初日の出を迎えました。太鼓の初稽古に甘酒のサーブもあって多数の町民が集っていました。初日の出富士の嶺からあかね色 こうじ恒例により正月の四日が役場の仕事始め、五日が賀詞交換会、七日出初式と一連の行事で年が明けました。役場や文化センターに職員自ら始めたあいさつ運動のスローガン、スカットと松田、あつたかあいつつ95」を染め抜いたオレンジ色のフラッグ(旗)が飾られ、職員は同じバツジを着用してのさわやかな仕事始めでした。

### 新春雑感

また、新春には新潟県岩船郡荒川町の佐藤和一郎さんから手紙をいただきました。元中学校の社会科の教師で現在は田舎で晴耕雨読の身です。それによると松田町の人口と面積は日本のその他の各一万分の一に該当するというところ、氏のふるさと荒川町も同じであるので調べたところ、ほかに福島県国見町、新潟県聖籠町、愛媛県内子町、長崎県国見町が該当するそうです。これらの町の人口密度も日本の平均値(三百二十九人)とほぼ同じだそうです。

私もこのことについてはすでに気づいていて、あいさつや講演によく使っています。松田町の人口は一万三千人、面積は三十七平方キロ、日本の人口は一億二千四百万人、面積は三十七万平方キロ、それぞれ日本の一万分の一である。この数字を憶えていると例え今年町の成人式に呼びする若人は百八十七名ですが、全国の成人者の総数は二百一万人ですから、松田町の約一万分の一になります。同様のことは六十五歳以上の高齢者の数などにもあてはまります。手紙の主の佐藤先生もこのように推察と比較が大切だという文章が書かれています。早速札状をしたためた次第です。

# 自治会活動の一層の充実とまちづくりの原動力に 行政区の見直し案を発表

## 来年4月からの施行目指す

### 29行政区を18に再編

昨年十二月十九日に開催された区長会で提示させていたのが、下の図面と四面の表です。町では、四月から行政区再編準備委員会(仮称)を設置し、一年かけて検討していくこととしました。

#### 行政と住民を結び パイプ役

自治会(松田町では「行政区」という)は、全国の市町村に組織されている地域住民の自治組織です。それぞれの組織や運営面は地域の実情により異なる部分をもっていますが、松田町においては、各行政区ともほぼ同様な組織体制によって運営されています。行政区は、住民相互の親睦を図り、地域で起こる様々な問題に共同して対処するために組織された住民の自主活動

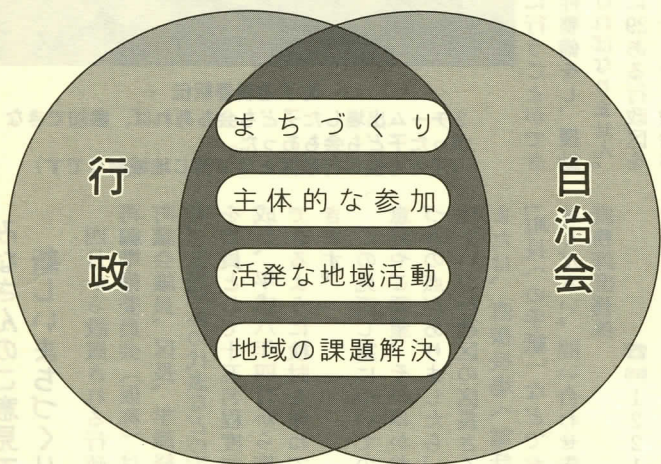
#### 自主活動の促進と 住民の連帯感を

町における各世帯の行政区への加入率は、九十五パーセントを超えており、まさに地域における基本的な住民組織といえます。現在、二十九の行政区がありますが、五百世帯以上に膨れ上がった行政区もあれば、二十世帯未満のところもあり、人口に不均衡が生じています。また、地域的に入り組んだ所もあるため行政区の所属が不明確な世帯があるなど、様々な問題が起きています。自治単位があまり大きすぎ

をする自治組織であり、同時に町の情報伝達機関または協力機関としての役割を果たし、住民と行政のパイプ役を担っています。

ると住民が進んで参加しづらいという問題があり、小さすぎると個々の負担が多くなってしまう。適当な単位であれば住民が知恵を出し合い、きめ細かな自治会の運営ができ、連帯感が深まります。

行政と自治会が一体で  
新しいまちづくりを



### 新しい行政区の 区割り図(案)



開成町

# 35年余の歴史に幕 — 納税組合 — 口座振替制度を推進します

納税貯蓄組合加入状況表

	H6.3.31現在	H5.3.31現在	H4.3.31現在	H3.3.31現在
加入世帯	1,614世帯	1,924世帯	1,956世帯	2,131世帯
住民基本台帳人口	4,230世帯	4,132世帯	4,064世帯	3,976世帯
納税貯蓄組合数	27組合	29組合	29組合	30組合
加入率	38.16%	46.5%	48.13%	53.60%
加入世帯/住民基本台帳人口				

※平成二年度末をもって17区が、四年度末をもって2区・6区が解散

(前ページから続く)  
自治会活動には、それぞれの地域で自主的に行うものとしてのパートナーとしてまちづくりの原動力となるものがあります。町は、行政区内の美化・清掃、交通安全、防災・防犯、青少年の健全育成、行事への参加などの活動が自主



— 町子連新春駅伝 —  
2チーム出場した子ども会もあれば、参加できなかった子ども会もあった。(子ども会は行政区とほぼ同じ地域割りです)

的で効率的に行うことができるといふ条件整備をし、援助していかなければなりません。そのために29ある行政区を18に再編し、一つの自治会がおおむね二百から三百世帯になるように均等化していきたいと考えています。

## みなさんのご意見で 新しいまちづくり

四月から設置される行政区再編準備委員会(仮称)は、町議会議員、区長、学識経験者、各種団体の代表などの方々を委員として十五名程度で構成し、平成八年四月から施行できるように検討を重ねていきます。

この見直し案についての意見やご要望、そのほかお気づきの点がありましたら、お住まいの行政区の区長さん、または、直接役場へ電話や「町長への手紙」などでお寄せください。問い合わせ先は庶務課庶務係  
☎(83)12221



## 行政区見直し案

地区	見直し案			現行		
	行政区	世帯数	旧行政区	行政区	世帯数	
松田地区	1区	314	1区の一部	1区	534	
	2区	220	1区の一部	2区	136	
	3区	316	2区・3区	3区	180	
	4区	180	4区東の一部	4区東	239	
	5区	220	4区西の一部	4区西	434	
	地地区	6区	301	17区	5区	102
		7区	200	11区の一部	6区	143
		8区	233	8区・10区・11区の一部	7区	47
		9区	273	4区東と4区西の一部	8区	76
		10区	292	5区・6区・7区	9区	121
		11区	200	9区・12区の一部	10区	68
		12区	300	14区東と14区西の一部	11区	289
		13区	210	13区・12区と14区東と14区西と15区の一部	12区	120
	寄地区	14区	249	15区の一部	13区	96
15区		133	27区	14区東	142	
16区		309	18区・19区下・1区上	14区西	220	
17区		165	20区・21区・22区・23区	15区	260	
18区		164	24区・25区・26区	16区	301	
合計		4,279		17区	67	
*世帯数は、平成7年1月1日現在。 *見直し案の世帯数は、一部推定数値となっています。						
					18区下	167
					19区上	75
					20区	15
					21区	21
					22区	90
					23区	39
					24区	42
					25区	43
					26区	79
					27区	133
					合計	4,279

制度を推進していくこととしました。

## 口座振替制度とは

口座振替制度とは、次にあげる町税や公共料金を納める場合、わざわざ役場窓口まで出向かなくても、町内の金融機関でみなさんの預金口座から納付する制度です。

加入手続は、税務課窓口か町内金融機関に預金通帳(口座番号)と届出印鑑を持ってお越しただければ、簡単に手続きできます。

口座振替制度で納付できる町税・公共料金は、①個人町民税(普通徴収分)、②固定資産税、③軽自動車税、④尿処理手数料、⑤塵芥処理手数料、⑥国民年金保険料、⑦国民健康保険税、⑧上下水道使用料、⑨住宅使用料、⑩保育所措置費父兄負担金、⑪下水道受益者負担金です。

このような状況の中で、町はこの制度を三月末日をもって廃止し、代わって口座振替

## 住民票の記載方法が変わり 続柄が子に統一されます

区分	改正前	改正後
嫡出子	長男、二女	子
特別養子	長男、二女	
養子	養子	子
非嫡出子(世帯主である父に認知されている場合)	子	
妻の連れ子(世帯主が夫である場合)	妻の長男、二女	妻の子
夫の連れ子(世帯主が妻である場合)	夫の長男、二女	夫の子
非嫡出子(世帯主である父に認知されていない場合)	妻(未届)の子	同左
事実上の養子	縁故者	同左

行松田支店、スルガ銀行松田支店、さがみ信用金庫新松田支店、さがみ信用金庫松田支店、あしがら農協松田支店、あしがら農協寄支店です。問い合わせは、税務課へ  
☎(83)12224

三月一日より住民票の世帯主との続柄の記載が左表のように変更されます。これは、皆さんのプライバシーの保護を目的とした、住民基本台帳事務処理要領の一部改正に伴うものです。問い合わせは住民課住民係へ  
☎(83)12225

## 確定申告は正しくお早めに

所得税と贈与税の申告と納税は  
3月15日(水)までです。

所得税のご相談は税務署と町税務課でお受けしていますが、3月10日を過ぎますとたいへん混み合いますのでお早めにご相談ください。  
問い合わせは、小田原税務署 ☎(83)4511  
または、税務課町民税係 ☎(83)12224

## 一般競争(指名競争)参加資格審査申請の受付

平成七・八年度に町が発注する建設工事・業務委託・物品製造等の競争に参加する資格の申請を受け付けます。建設工事及び業務委託の申請には、許可及び登録番号が必要となります。  
【受付期間】  
13日(月)〜28日(火) 午前9時〜午後4時(ただし、土・日は除く)  
【様式】 統一様式  
建設工事はブルー、業務委託はピンク、物品製造等は黄色のA4判レターファイルにとして申請してください。

【有効期間】 平成7年4月1日〜平成9年3月31日  
【提出先】 建設課管理係(郵送による受付はいたしません。)  
詳しくは、建設課管理係へ ☎(84)1332

## 監視区域の指定を解除 土地取引の届出面積が変更になりました

一日から国土利用計画法に基づく監視区域の指定が解除になりましたので、次のとおり土地取引の届出などが必要な面積が変更になります。  
市街化区域Ⅱ2、000平方メートル以上  
市街化調整区域Ⅱ5、000平方メートル以上  
都市計画区域外Ⅱ10、000平方メートル以上  
問い合わせは、県建築指導課土地審査第2班  
☎0451231111 内線642859  
または、企画課企画係へ ☎(83)12222

## 95農業センサスにご協力を

ただいま調査員がお伺いしていますので、ご協力をお願いいたします。  
問い合わせは、企画課企画係へ ☎(83)12222

# いざというときに備え

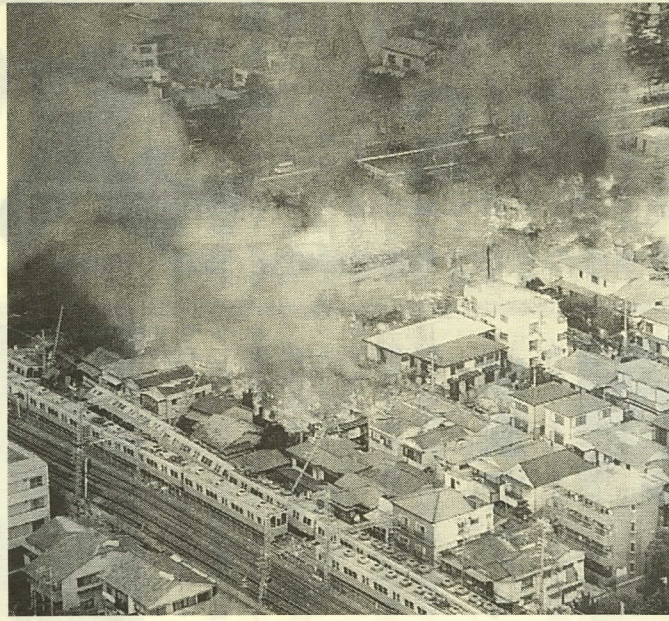


## 出初式

恒例の松田町消防出初式が、一月七日松田中学校グラウンドで行われました。第六分団・第一分団による

真剣に行われた車両から負傷者を救出するという訓練

「功績表彰」  
副団長 大館達治  
同協会足柄上支部長表彰  
「功績表彰」  
第三分団分団長 加賀久能  
第八分団副分団長長谷部平八  
「功績表彰」  
神奈川県消防協会会長表彰  
「功績表彰」  
第一分団副分団長 山岸伸一  
第七分団副分団長 渡邊泰宏  
松田町消防団長表彰  
「優良分団表彰」  
第五分団 (分団長熊沢晴行)  
「優良分団員表彰」  
第一分団副分団員 廣田章  
第二分団副分団員 川本寿一  
第三分団副分団員 武尾哲治  
第四分団副分団員 小野精一  
第五分団副分団員 波谷福三  
第六分団副分団員 中津川昭二  
第七分団副分団員 尾崎豊  
第八分団副分団員 安藤典



地震発生直後の神戸市内 (読売新聞社提供)

# 対岸の火事ではない 阪神大震災

日ごろの備えを忘れずに  
一月十七日に発生した兵庫

県南部地震は戦後最悪の災害となりました。建物の倒壊やその後の火災

など多くの犠牲者を出し、いまだに不自由な生活を強いられています。私たちの住む松田町も、神奈川県西部地震や東海地震の防災対策強化地域に指定され、このような大地震が、「いつ起きてもおかしくない」といわれています。日ごろからいざというときのため、飲料水、食料、救急医薬品、ラジオ、懐中電灯などの非常持ち出し品を備えたり、家具など倒れやすいものを金具で固定しておきましょう。

みなさんの善意をお願いします



町では、兵庫県南部地震の被災者に対し、見舞金二十万円と非常食、水道用ポリタンクを送りました。さらにみなさんから義援金を募ることとし、翌日(一月十八日)から役場と町民文化センター、出張所の三か所に義援金箱を設置しました。みなさんのご協力をお願いします。期間は二十八日までです。

「義援金を受け付けます」

う。地震が起きてしまったら、まず火の始末、そして慌てず冷静に行動してください。この機会に家族で地震が起きたときどうするか、いろいろな場合を想定して話し合いましょう。

## 幼児の食事マナー

子どもは、一歳にもなると何でも自分でやることがあります。食事も自分でさじを持って口に運びますが、こぼすことが多く、これを手伝うと嫌がりまます。この時期は、「自分でやる」という意欲を大切に、散らかされてもよいようにして、叱らずに見守ります。さ

## 健康コーナー

# 冬の風物詩 — 駅伝

## 3位に入賞! 足柄上地区一周駅伝 元気に完走! 町子連新春駅伝



元気に走るチビッコたち



一周駅伝のスタート

## 齋藤教育長を再任

一月二十二日付けで、齋藤光弘教育長(松田惣領二〇五番地)が再任されました。任期は、四年です。

一月三日、一市五町から十チーム(本町からは二チーム出場)が参加して、第四十九回国連普及足柄上地区一周駅伝競走大会が、七区間四十七キロメートルで行われました。毎年上位に健闘する松田町Aチームですが、今年も、第七区内藤篤史さんが区間賞

を獲得する健脚を見せるなど全員が安定した力を発揮し、三位に入賞しました。今回出場した選手は次の方々です。(敬称略)  
松田A 2時間32分40秒3位  
①岡部昭二②遠藤寛子③鍵和田実④吉田茂⑤吉田信男⑥竹内郁雄⑦内藤篤史  
松田B 2時間58分35秒13位  
①北村芳久②井上夢月③天野力④有川格⑤池谷茂樹⑥大柳栄二⑦小長谷良二  
一月八日、町子連新春駅伝大会が男子二十三チーム、女子十九チームが参加して行われました。松田中学校校庭から松田庶子の天神沢先を折り返しての四・九キロを小さなランナーたちは、沿道の声援を背に寒さにも負けず元気に完走しました。  
主な成績は次のとおり。

男子	優勝	寄A	2位	寄B	3位	15区A			
優勝	寄A	17分38秒	2位	寄B	18分09秒	3位	14区A	18分26秒	
女子	優勝	寄A	19分19秒	2位	寄B	19分36秒	3位	15区A	19分42秒

## かながわウエスト 広域情報

### 講演会

「講演で語る『女と男のすてきな関係』」  
今人気の女性講師が、現代の女性問題をおもしろおかしく語る...  
とき 3月4日(土)午後1時30分開演  
ところ 開成町民センター三階大会議室  
講師 女性講師 宝井琴桜(たからいきんお)さん  
入場無料・託児は申込制  
共催 開成町・足柄上地区行政センター  
問い合わせ 開成町教育総務課 ☎(02)522-1100  
開成町企画課 ☎(04)033-112

## 健康コーナー

やらされていることがしつこくなりまます。子どもは、その中で、自分の心に残ったことを繰り返していき、体験を重ね、習慣としていきます。  
食事のマナーも改めて教えるのではなく、さじで離乳食を与え始めたときからすでに行われているのです。食事前、手洗い、「いただきます」「ごちそうさま」の掛けもその一つです。さじの持ち方については、離乳食開始時期はさじを持つ母の指を子どもに握らせてさじを子どもの口へ

保健婦

### カメラレポート

明るい町づくりは、「あいさつ」から。1月4日の仕事始めから役場庁舎内と文化センターには、ごらんの旗が掲げられ、職員は胸にバッジをつけさわやかなあいさつを心掛けています。



1月15日と16日に関西テレビ(フジテレビ系列)が「土曜大好き」という番組のため子どもの館を取材しました。俳優の安岡力也さんと家族がたのしく遊ぶようすが1月28日に放映されました。

## まつだの

フォルクローレ(中南米民族音楽)のグループで「エスペランサ」というのを存じですか。宍戸さんご一家がご主人の忠夫さんの友人と作っているアマチュアグループで、地域の福祉施設や各種の催しなどで演奏しているの、多くの方がどこかで聴いたことがあるのではないのでしょうか。



### 宍戸さんご一家

写真左から忠夫さん、八洲子さん、誠さん  
松田庶子453番地

宍戸忠夫さん 昭和16年3月生まれ  
八洲子さん 昭和19年7月生まれ  
誠さん 昭和52年10月生まれ  
「エスペランサ」の最近の活動では、昨年のクリスマスに小田原市にある身障者授産施設「竹の子学園」で演奏したそうです。

## 家族でフォルクローレ

誠さんがサンポーニャ(笙に似た笛)、チャランゴ(アルマジロの甲羅を使用した弦楽器)でした。言葉で説明するより聴いてもらおうということでしたが、三人でちょっとやろうかとふだんでも時々こうしているんだなあと感じられました。

忠夫さんは学生時代からクラシックギターにのめり込み、今でも、「休日ではかに用がないときは、一日中自分の部屋に閉じこもって練習しています。」

誠さんがもっか一番熱中しているのは、「ロック」。また、小学校からずっと「チェロ」を習っていて来年の進学を前に続けるかどうか進路についてちょっと悩んでいるとか。忠夫さんのギターを子守歌に、ケイナやサンポーニャをおもちゃに育った誠さんにとって、音楽は空気がたいてい無くてはならないもののようにです。その誠さんが本格的に始めたのは、小学三年生で、五年生の時には、山梨県の清里で毎年行われるスペイン音楽祭、そこで恒例となっている「飛入りコンサート」に家族で出場し、見事に優勝したそうです。

わが家の赤ちゃん



谷 さあや 紗綾ちゃん  
松田惣領458



加藤 あやな 綾菜ちゃん  
松田惣領1913

### 水道修理当番表

月日	業者	電話
2/1~7	㈱熊沢工務店	寄出張所 89-2013 本社 34-2511
8~14	㈱波谷管工	89-2528
15~21	㈱筆屋商店	83-0100
22~28	㈱松田設備工業	事務所 82-0609 自宅 83-6055
3/1~7	㈱加賀設備工業	82-4991

### 保健

3か月児健康診査 3日(金)・午後1時  
足柄上保健所

7か月児健康相談 21日(火)・午前9時~9時30分  
足柄上保健所

3歳児健康診査 16日(木)・午後1時~1時30分  
足柄上保健所

2歳児歯科健診 24日(金)・午前9時15分~10時  
足柄上保健所

その他  
粗大ゴミ収集 個別に収集します。申込は生活環境課へ  
犬や猫が飼えなくなったら 県動物保護センター  
0463(58)3411  
(83)5111

### お知らせ コーナー

相談 心配ごと 6日(月) / 15日(水) / 27日(月)  
午前10時~12時 福祉館

人権・行政 15日(水)・午前10時~12時 福祉館

保健センター  
1時30分 保健センター  
1時30分 保健センター

母親・父親教室 9日(木) / 15日(水) / 22日(水)・午後1時~1時30分 保健センター

移動図書館 8日(水)・午前9時~午後4時 指定場所

### 窓の戸籍

お誕生おめでとう  
受け付けた方  
十二月十二日から  
一月十七日まで

小村山	長山	遠藤	山崎	池田	坂口	島田	加藤	芳澤	赤ちゃん
向山	山崎	藤原	友成	友成	成美	歩美	優美	拓郎	保護者
あや	優希	麗菜	芽太	祐太	美子	美子	美子	美子	美子
正夫	高行	茂行	淳一	修一	優太	剛太郎	一太郎	広文	佐藤
3区	4区	7区	1区	15区	11区	11区	1区	15区	3区
西	西	西	西	西	西	西	西	西	西
山崎	篠崎	澁谷	澁谷	柏木	安藤	尾登	白井	高橋	田代
山口	要助	常林	林子	ツエ	ワカ	毅次	武義	ぬ子	美代子
85	34	68	85	90	64	62	53	51	74
歳	歳	歳	歳	歳	歳	歳	歳	歳	歳
22	1	27	17	10	18	4	4	2	15
区	区	区	区	区	区	区	区	区	区
西	西	西	西	西	西	西	東	区	区
浦	佐藤	由芽	樹	賢	定	史	11	1	区
浦	佐藤	由芽	樹	賢	定	史	11	1	区

### 2月 町民文化センター催し物

大ホール (平成7年1月15日現在)

日曜	催し物	開演時間	入場方法	主催者
2	県立湯河原高等学校演劇部全国大会出場壮行公演	10:00~	自由	県立湯河原高等学校 63-1281
4	町民文化センター自主事業 石川さゆりコンサート	14:00~18:00	円 S 5,000 A 4,000	町民文化センター 83-7021
10	県立大井高等学校芸術鑑賞会	13:00~	関係者	県立大井高等学校 83-4101
12	足柄上地区子ども会映画会 ゴジラVSスペースゴジラほか	10:00~13:30	円 前売800 当日900	足柄上地区子ども会連絡協議会
15	長期共済高額契約者招待会「金沢明子ショー」	12:50~16:10	招待者	あしがら農協 83-5151
18	田村政晴後援会総会	13:00~	自由	田村政晴後援会 82-0735
26	第8回松田町社会福祉大会	13:00~16:10	自由	町社会福祉協議会 82-0294

※催し物の問い合わせは、直接主催者へお願いします。  
※駐車台数に制限がありますので、お車でのご利用はご遠慮願います。  
※都合により急遽変更になる場合もありますのでご了承ください。  
今月の休館日は、6、13、20、27日です。 ☎83-7021

### 子どもの館ニュース

日曜	催し物	時間	入場方法
11	第17回おやかた劇場<特集:おに> 行事(豆まき)ゲーム(まと当て) 鬼遊び(鬼ごっこ) 芸能(妖怪踊り)	13:30~15:30	自由
第1回環境教育フォーラム とき 25日(土) 13:30~15:00 ところ 自然館 テーマ 環境教育は、どこからどのように始めるか 対象 環境問題や自然観察に関心のある方 講師 一寸木肇氏、飯島俊幸氏、中川重年氏、竹内 清氏			
予告! 「お山まつり」 3月26日(日)「元気になる松田山」主催 お山まつり実行委員会 お山のお水取り・お水送り/お山の芸能大会 物々交換、手作り作品市、農産物販売などの出店 遊具施設「太陽すべり台」オープン ミニSL山岳鉄道線路締結式			
閉館時間は午後4時です。 今月の休館日は、6、13、14、20、27日です。 申込・問合せ ☎82-9869 自然館 ☎82-7345			

### 俳句やすらぎ

柿落葉掃くに大きな音立てて  
寒の星仰ぎ買物帰りかな  
一輪の水仙の香や父偲ぶ  
福寿草まだもの言えぬ子の重し  
冬薔薇おばあちゃん似の片えくぼ  
鳥の顔して梅園の奥に入る  
声のしてひとのかげさす寒椿  
臆より土割る音す土筆生ふ

山口安子  
柴田エ子  
吉田和風  
小野和枝  
林千文  
川本新子  
遠藤徳子  
遠藤キミ子