



人口と世帯数	平成7.2.1現在
人口	13,351人 (前月比+9)
男	6,552人 (前月比-1)
女	6,799人 (前月比+10)
世帯	4,296世帯 (前月比-4)

## 日ごろから備えと心構えを

### 阪神大震災を教訓として



足柄上消防組合提供

一月十七日に発生した阪神大震災は、死者が五千人を超え、負傷者も三万人以上、いまだに避難所生活を送っている人は二十万人以上のほり、鉄道、道路の損壊での経済的な打撃など、どれをとっても関東大震災以来の最悪の地震の被害といえます。

今回の地震では、行政の立ち遅れや備えの不備を指摘する声が多く聞かれます。同じような大規模地震が発生する恐れがあるわたしたちの町でも「阪神大震災」を対岸の火事と見るのではなく、その時に備えていかなければなりません。

#### 直下型地震の予知は不可能

現在の町の防災計画は、国・県の防災計画に基づき策定されていますが、これは、地震予知連が地震発生を予知することから対応がはじまりますが、今回のような直下型といわれる地震では、いまのところ予知することは難しいようです。

わたしたち一人一人が、地震が起きた直後からどれだけ落ち着いた行動がとれるかによって被害を最少に食い止めるのではないのでしょうか。

#### 水・非常食・毛布…いざと言うときの備えは

町が非常時に備え蓄えてあるいくつかを紹介すると非常食が一人一食分、毛布が百枚、飲料水は、神山と河南沢の配水池におよそ二千から三千トンが確保され、一トンの給水車が二台あります。このうち非常食は、行政区ごとにある防災倉庫に置かれています。阪神大震災を参考にした場

合、本格的な救援活動が開始されるまでには、地震発生から二日はかかるものと想定されます。その場合、町で用意してある非常食では、明らかに足りません。毛布も足りないかもしれません。飲料水は、一人当たり一日三リットルが必要といわれていますから、もし二千トンが確保されていれば、五日間は大丈夫と思われませんが、道路の損壊などで給水車が町内全域をカバーするには、ある程度時間がかかることを覚悟していただかなければなりません。

ご家庭でも最低限の準備が必要です。イラストを参考に用意してください。

#### まず火の始末！

阪神大震災でもあらためて火災の恐ろしさを感じたこと



- 食料と水は3日分が必要。
- 非常食はときどき入れ替えながら保存を。
- 1日1人あたりの水の必要量は3リットル。
- 非常持出袋などは、いつでも持ち出せる場所に。

二月十三日に開かれた自主防災会長会議。上消防署員の説明を聞き、その後活発に意見が交わされた。

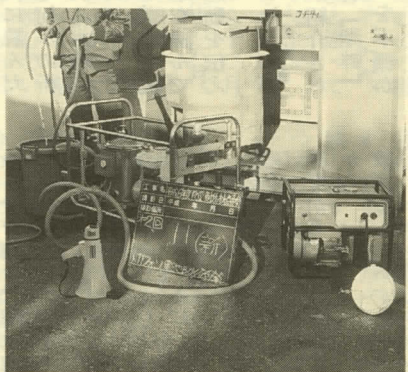


と思います。まず火の始末をしてください。また、たんすや本棚が倒れないよう壁にしっかりと固定しましょう。

いざというときに避難する広域避難場所をご存じですか。町では、広域避難場所や医療機関などの位置を記した「防災マップ」を同封しました。家族が見やすいところにはるなどしてご利用ください。

### 地域ぐるみで防災を

町には、行政区ごとに自主防災会が組織され、防災倉庫が設置されています。倉庫には、非常食、発電機、ろ水機、担架など非常時に必要と思われるものが用意されています。いざという時には、ご近所で協力して対応してください。



#### 緊急インタビュー

阪神大震災と同じような地震が松田町で起きてしまったら…。というところで町民の方①何か備えをしていますか。



岩田 朋子さん (一区)

①子どものミルク、下着、飲料水二リットル、毛布一枚、ラジオ、預金通帳、印鑑などをバッグに入れた。

か。②町に対し要望などありませんか。という二点について聞いてみましたのでご紹介いたします。このほかご意見、ご要望がありましたらお寄せください。



石川 勝枝さん (五区で惣菜店経営)

②大人はある程度我慢ができるが、子供や病人、高齢者には、水と食料は十分に確保してほしい。

を入れてあるが、お店の方は、高い所に物を置かないようにした。火を使っているのですぐ消すことを心掛ける。



小川 晴美さん (十五区)

②水や食料不足が心配です。大都市と違って小さい町だから小回りの利いたすばやい対応してほしい。

①履き物、懐中電灯、ラジオを枕元におくようにした。子供ベッドの回りの家具の配置を変えた。



# もっと減らせる松田のゴミ

## ゴミ順調に減量へ

昨年十月に燃えるゴミの指定袋制を導入して以来、五月が過ぎました。実施当初は、袋の使い方などで問い合わせもありましたが、現在では、収集してほかの袋が見られませんが、ご協力ありがとうございます。

ゴミの足柄東部清掃組合への搬入量を昨年同期(一月末現在)と比較した表をご覧ください。

	平成5年度	平成6年度	増減率%
	搬入量	搬入量	
燃えるゴミ	3051.80t	2872.99t	△5.9
燃えないゴミ	588.77t	472.50t	△19.8
資源ゴミ	127,555kg	223,450kg	75.2

\*表中の数字は両年度とも1月末現在

燃えるゴミの搬入量は、およそ五・九パーセント、百七十八トン減りました。燃えないゴミの搬入量は、およそ一・八パーセント、百六十六トン減りました。資源ゴミ(燃やさずリサイクルするもの)は、およそ七五・五パーセント、九十六トン増加しました。これらのことは、ゴミ減量とリサイクルに対するみなさんのご理解とご協力のあらわれです。力を合わせ一層のゴミ減量を推し進めていきましょう。

### モデル地区を指定

町では、ゴミ減量とリサイクルを徹底するためにピンを色別に収集したいと考えています。これは、色別に収集することでピンのリサイクル率を上げることが目的にしています。そのためにモデル地区を設定し今月九日より実施します。

モデル地区は、十四区東、十四区西、十五区で二百五十二世帯あります。ピンは、茶



資源ゴミの収集

### コンポスト利用者アンケート結果について

町には、現在百八十一個の生ゴミ還元器(コンポスト)が利用されています。そのうち平成五年度に無償貸与制度で利用している六十人の方を対象にアンケート調査を行いました。結果は次のとおりですが、おおむね正しく使われ、ゴミ減量に役立っているようです。ゴミ問題について自由にご記入いただく欄をもうけ

ましたが、これについては、町の答えと合わせてあらためてお知らせします。

アンケート回答者(59/60)

質問①無償貸与制度について  
 良い 54件  
 良いとはいえない 3件  
 その他 2件

質問②コンポストの容量は  
 ア 調度良い 50件  
 イ 大きすぎる 7件  
 ウ その他 2件

質問③利用状況は  
 ア ほとんど毎日 35件  
 イ 週に4日〜3日 13件  
 ウ 週に2日〜1日 9件  
 エ 利用してない 2件

質問④コンポストに入れる物  
 ア 台所から出る生ゴミ 57件  
 イ すべての燃えるゴミ 1件  
 ウ その他すべてのゴミ 1件

質問⑤できた肥料の利用法  
 ア 畑や植木など自家用 49件  
 イ 近所や友人が利用 1件  
 ウ 何も利用していない 9件

お問い合わせは生活環境課へ  
 ☎(84)1331

## 阪神大震災

### 多くの善意が集まりました

2月2日に松田イレブンの村形勝君、藤生賢次君、岡田貴君が、7日には寄小学校児童会代表で安藤香織さん、露木愛子さん、小宮達夫君が、9日には松田小学校児童会で小野田奈央さん、柏木朋子さん、高見久美子さんが集めた義援金を持ってきてくれました。



松田イレブン



寄小学校



松田小学校

阪神大震災発生翌日から始めた義援金募金ですが、二月二十日現在で、二百二十八万五千二百六十七円集まっています。いくつかの団体では、独自で募金活動をし、そのお金をお寄せくださいました。募金総額などの最終結果は、次号の広報あるいはお知らせ号で報告します。

## 飼い犬の登録が生涯一度に

犬を飼っているみなさん、四月一日より飼い犬の登録制度が変わり、これまで毎年登録手続きしていたものが、生涯一度すればよいことになりました。

ただし、犬が死亡したときや飼い主の住所が変わるときなどは、そのたびに町へ届け出なければなりません。また、つぎのことさらに注意してください。

○平成六年度に登録した方も四月一日以降登録をしなければなりません。

○犬の鑑札と狂犬病予防注射済票は首輪につけていなければなりません。



○狂犬病の予防注射は、今までどおり年一回受けなければなりません。

お問い合わせは保健福祉課へ  
 ☎(83)1226

## 図書館

### だより

#### 今月の行事

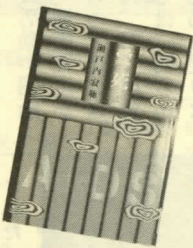
おはなし会 24日(金)午後3時30分〜4時、こどものコーナー。幼児・小学校低学年

移動図書館 8日(雨)雨天の場合翌日

休館日 毎週月曜日、1日(祝)〜10日(金)(蔵書点検のため)21日(祝)。

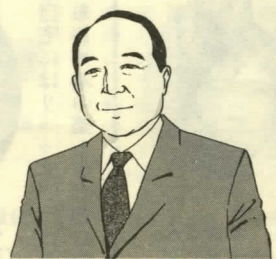
#### 新着図書

一般書 「姫の戦国」上・下 永井路子、「夢渦巻」田辺聖子、「愛死」上・下 瀬戸内寂聴、「味噌」京料理たん熊北店 栗栖正博、「暮らしのなかの食品添加物」谷村顕雄、「北朝鮮の核を読む」池萬元、「死に方のコツ」高柳和江、「エイズとともに生きる」フォト・エッセイ サル・ロブラス、「ブラック・ジャック



## 一町一長一日誌

平野典二



### 福井県丸岡町のある婦人から、久しぶりに拙著『野すみれ』の感想文をいただきまして。丸岡町の図書館に置いてあったのですが、野すみれという表題にひかれて読んでいただいたものです。その中にある「水仙の花」に感銘して手紙をいただいたのですが、そのときの驚きと感動がよく表現されていて、私自身が青年時代に戻ったような初々しい気持ちになったものです。

「水仙の花」で私は、高校時代の教科書に載っていたワーズワースの「ダッフォディール Daffodils」(水仙花)の思い出を書いたのですが、彼女も私と全く同年の生まれであるので、高校時代に読んだこの詩を憶えていて何かの折りに湖畔に咲き乱れる水仙の花が脳裏に浮かぶのだそうです。同時体験による美しい記憶が偶然にも私の本を読んで共有できたことの感動を伝えてくれたものです。

## ワーズワースの詩

出のこの詩が英語の原文と高木氏の訳文で載っているのを発見し、胸の高鳴る思いで購入したものでした。

今回ふたたび眼を通して初めてわかったことがありますが、これは高木氏自身の体験として語られているものですが、この詩にあるイングラント北部の湖水地方の湖のほとりで、「ひとめに千万の花がそよ風にそよいでふらふらと楽しいダンスに頭をふっついてい

る」黄金の水仙は私たちが庭先や畑の隅でよく見かける白い清楚な野生の水仙とは別の種類のものだそうです。それは濃黄色のあやめに近いほどの大きな柔らかい賑やかな花でそれを弱い花梗が支えているので湖面を渡るそよ風にも前後左右に大きく揺れ、「頭をふっついて踊って」いるように見えるのだそうです。そうであるとしても私の脳裏に刻み込まれた水仙の思い出が変わるものはありません。

そこで今回は、湖水地方に咲き乱れる水仙の花をよがせているそよ風(ブリーズ Breeze)を謳ったワーズワースの詩を紹介しましょう。

ああ、このやさしいブリーズのありがたさ!

この訪客は、私の頬を撫でながら  
 緑野から、またかなた碧空から  
 歓喜をもたらすということ  
 を自分で半ば気がつかないようだ  
 にははとまれ、誰よりも私  
 このやわらかなブリーズが  
 ありがたい。





松田町と大井町の水道管が接続され、お互いの緊急時に上水道を融通しあうことができるようになりました。これは、両町も加入している

### 大井町と水道管を接続

る県西地域広域市町村圏協議会が平成元年十二月に締結した「水道緊急連絡管接続等相互応援の推進に関する基本協定」に基づいて事業を進めて

## NHK 公開録画のおひめせ ふるさと愉快亭 小朝が参りました



来る二十三日、町民文化センターでNHKの公開番組「ふるさと愉快亭」小朝が参りました。これに観覧を希望される方は、往復はがきでお申し込みください。放送日はあらためてお知らせします。  
日時 23日(木)  
開場 午後5時30分  
開演 午後6時30分  
場所 町民文化センター 大ホール  
出演者 春風亭小朝ほか

### 剣道で 3位に入賞



二月十一日、箱根町の湯本中学校体育館で、第十七回西湘地区少年剣道大会が開催され、町からは勝広道場が参加し、中学生の部で三位に入賞しました。出場者は次のとおりです。(敬称略)  
譲原寿康、内藤千裕、内田尚徳



いたものです。今後大井町とは、あと二か所で接続させ、山北町とは一か所で接続することを予定しています。

### 健康コーナー

#### 骨粗鬆症予防とカルシウムと牛乳

加齢とともに骨を弱くしているカルシウムが減って、骨がもろくなり痛みがでたり骨折しやすくなったりする骨粗鬆症が問題になってきます。それに伴い日本人のカルシウム不足が指摘されています。牛乳の摂取がおすすめです。

ところで、一言に牛乳といっても、種類が多くて、一体何がどう違うのかと思われている人も多いのではないのでしょうか。

牛乳は処理の仕方によって「生乳」「加工乳」「乳飲料」の三種に分けられます。牛乳は、生乳そのもので、加熱殺菌処理を済ませたもの。加工乳は、牛乳を原料に脱脂粉乳やクリームなどと合わせて成分調整し殺菌したもの。乳飲料とは、牛乳や脱脂乳にコーヒーや果汁などで風味づけしたものをいいます。

カルシウムの量は、牛乳一本で二百ミリグラム、加工乳は濃厚牛乳、低脂肪乳、おな

### お山の春まつり

日時 26日(日) 9時~16時  
場所 西平畑公園

完成間近のミニSL山岳鉄道「まつり」には火入れ式を行う予定です。

☎12228

### 収穫する楽しさを ふれあい農園利用者募集

寄地区の「ふれあい農園」では平成七年度の利用者を次のとおり募集します。

募集区画 四十区画  
使用料 年間九千円(標準) 区画面積 四十㎡(標準)  
申込期間 1日(水)~20日(月)  
\*経済課備え付けの用紙に記入の上、申し込みください。多数の場合は町で抽選し、区画決定します。

### 役場の仕事Q&A

#### 税ミナール

① 昨年十二月に転入してきました。松田町は住民税が高いと聞きましたが本当ですか。

Q 結論からお答えすれば、そのようなことはありません。住民税のしくみを簡単に説明します。

一口に税金といってもいろいろあって、所得税や消費税などの国税、住民税や自動車税などの地方税からなっています。

住民税とは、町民税のことです。誰にでも課せられる均等割と所得の額により決定される所得割からなっています。(地方税法)均等割は、市町村の人口により額が決まるもので、人口五万人未満ですと二千二百円(町民税千五百円・県民税七百円)五十万人未満ですと二千七百円と定められています。ですから足柄上郡内ではどの町でも同じ額になっています。

次に所得割ですが、その名のとおり所得の額に応じて税率が定められています。ただ、町民税は、所得税と違って一年遅れて課税されるため、ちょっと誤解を招きやすい税です。前年の一月から十二月の所得に対して、翌年の六月、八月、十月さらに翌年の一月の四回に分けて納めるか、六月の給料から十二回に分けて納めます。このように町が勝手に税率を定めて課税しているのではありませんから松田町の住民税が高いとは言えないわけです。

Q 私は平成二年に家を新築し、現在住んでいます。平成六年度固定資産税は前年度の二倍になっています。なぜでしょう。

A 新築から三年間は多大の出費を補う意味で固定資産税が半額に軽減されます。例えば、標準的なもので、木造二階建て床面積九十平方メートルの家屋で課税標準額が七百万円の新築家屋の計算は、七百万円に税率百分の一・四を乗じて求めます。すると九万八千円が税額となり、この二分の一、つまり四万九千円が三年間の税額です。

しかし、床面積が二百平方メートルを超える場合は適用されず、また、店舗や事務所部分なども除外されます。さらに付け加えると二百平方メートルのうち百二十平方メートル部分が二分の一に、残りは通常の税額で課税されます。四年目からはこの措置もなくなり、通常の税額にもどるわけです。

お問い合わせは 税務課 ☎12224

### かながわウエスト 広域情報

#### 東名高速道路・大井バスストップのご利用

「東名大井バスストップ」が四月一日から開設されます。このハイウェイバスを利用すると東京駅までおよそ一時間三十分、静岡駅までおよそ一時間五十分で行けます。また、隣接する山田総合グラウンドの駐車場を無料で利用できます。

お問い合わせは大井町企画課へ ☎1311

#### 高校生による吹奏楽の演奏会

町民文化センターで、県西地区にある三つの高校の吹奏楽演奏会が次の日程で行われます。聞き比べてみてはいかがでしょう。入場は無料です。

21日(木) 西湘高校	午後6時~	☎(47)2170
25日(日) 小田原高校	午後6時~	☎(23)1201
31日(金) 大井高校	午後6時30分~	☎(83)4101



### カメラレポート



寄の弥勒寺地区に町消防団第5分団の待機宿舎が完成し、2月19日に落成式を行いました。

これまで町体育館に事務所があった松田町森林組合では、仲町屋地域集会所の隣に木造2階建の事務所を新築し、2月10日に落成式を行いました。



## まつだの

足柄上消防組合では、今回の阪神大震災で一月十八日から二十四日まで救援隊を派遣しましたが、その後二月一日から三日にかけ職員五名を調査のため派遣しました。その一人滝田さんにお話を伺いました。

「二月一日の午後八時に出勤し、三日の午前二時には帰庁していました。少し詳しくいえば、二日の早朝に大阪府の摂津市に入り、一番の電車に乗り大阪駅で乗り換え、青木駅まで行き、バスで三宮駅まで行き、道された倒壊した高速道路の脇を走りました。三宮駅からは大阪方面に



滝田 明さん

松田惣領611番地 昭和18年5月生れ 足柄上消防組合消防署長。7時間も「飲まず食わず」で歩き回り、行き帰りに夜行という強行日程の調査だったにもかかわらず、取材の間、滝田さんの口から「疲れた」という言葉が発せられませんでした。その言葉を発することがはばかれるような調査だったということでしょうか。

### 阪神大震災を目の当たりにして

「現地はトイレが使えないことは知っていたので何も用意しなかったし、飲まず食わずでした。写真は何枚くらい撮りましたか。五人のうち四人がそれぞれ

「現地はトイレが使えないことは知っていたので何も用意しなかったし、飲まず食わずでした。写真は何枚くらい撮りましたか。五人のうち四人がそれぞれ



小川 貴弘ちゃん 松田惣領3155



岩田 健太ちゃん 松田惣領423-4

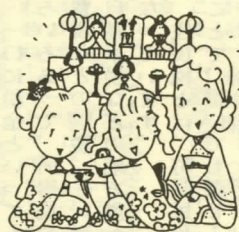
わが家の赤ちゃん

### 水道修理当番表



月日	業者	電話
3/1~7	(有)加賀設備工業	82-4991
8~14	(株)熊沢工務店	寄出張所 89-2013 本社 34-2511
15~21	(有)波谷管工	89-2528
22~28	(有)筆屋商店	83-0100
29~4/21	(有)松田設備工業	事務所 82-0609 自宅 83-6055

保健 3か月児健康診査 3日(金)・午後1時 足柄上保健所



相談 心配ごと 6日(月) 15日(水) 27日(月) 午前10時~12時 福祉館

その他 移動図書館 8日(水)・午前9時~午後4時 指定場所

お知らせ コーナー

1歳児歯科指導教室 午前9時45分~10時 保健センター

お誕生おめでとう 二月十四日まで 受け付けた方

お名前をのべてお祝い申し上げます

3月 町民文化センター催し物				
大ホール (平成7年2月15日現在)				
日	曜	催し物	開演時間	入場方法
5	日	富水幼稚園学芸発表会	12:30~	関係者
12	日	第50回あしがら子ども劇場 低学年部例会 舞台劇 ヤンタ森へ あ!あ! あれなんだあ!	14:00~	関係者
21	火	西湘高校吹奏楽部会 定期演奏会	18:00~	自由
23	木	NHK公開番組 ふるさと愉快亭 小朝が参りました	18:30~	招待者
25	土	小田原高校吹奏楽部会 定期演奏会	18:00~	自由
31	金	第5回大井高吹奏学部会 定期演奏会	18:30~	自由

主催者 富水幼稚園 36-2641  
あしがら子ども劇場 83-5587  
西湘高等学校 47-2170  
NHK横浜放送局 045-211-0418  
小田原高等学校 23-1201  
大井高等学校 83-4101

※催し物の問い合わせは、直接主催者へお願いします。  
※駐車台数に制限がありますので、お車でのご利用はご遠慮願います。  
※都合により急変変更になる場合もありますのでご了承ください。  
今月の休館日は、6、13、20、27日です。 ☎83-7021

子どもの館ニュース			
日	曜	催し物	時間
7	火	子供の生活と文化学習会③ テーマ「子どもの権利条約」 コーディネーター：飯田耀子/城所節子	9:30~12:00

「お山の春まつり」 26日(日) 9時~16時  
「元気になろう松田山」主催 松田町・運営 お山まつり実行委員会  
○お山のお水送り/記念植樹・花の種蒔き  
○農産物販売、フリーマーケットなどの出店(餅つき・とん汁・甘酒・焼そば・おでん・団子など)  
○グリーンアドベンチャー/伝承遊び/隠し文字さがし  
○手作りコーナー(木偶人形/大旗作り/オモチャなど)  
○お山の芸能大会(あしがら太鼓/御守明&賀川純即興演奏会など)  
《特別出演》二子(岩手県)の鬼剣舞(二子流東京鬼剣舞)  
○遊具施設『太陽すべり台』オープン  
○ふるさと鉄道(ミニSL山岳鉄道)火入れ式

今月の休館日は、6、13、20、27日です。  
申込・問合せ ☎82-9869  
自然館 ☎82-7345

俳句やすらぎ

冬落暉小ざかなひしめく淀かな  
沢水に四季の音きく霜の朝  
深川の九十九の流れ春の音  
風花や夫唱婦随にいつか老ゆ  
凍つた道に缶蹴る音ひびく  
暖冬の光綾なす凧の海  
海風に目刺の泪溜れにけり  
早梅の香りたぐりて風の中

内海 恵波  
中村 淑子  
佐藤 久子  
浅木 とき子  
北村 敏子  
川口 幸男  
浪谷 サト  
沖津 ヨシエ