

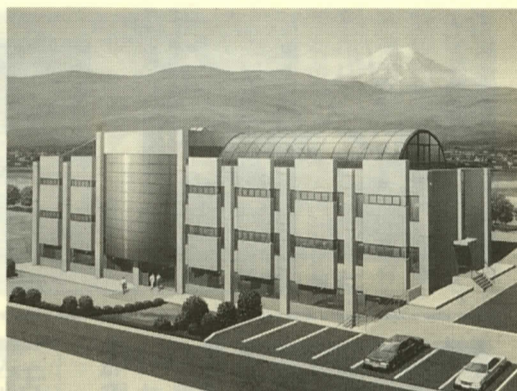


人口と世帯数 平成8.6.1現在	
人口	13,211人 (前月比-21)
男	6,458人 (前月比-13)
女	6,753人 (前月比-8)
世帯	4,271世帯 (前月比-13)

## 健康福祉コミュニティセンター

### 平成9年9月オープン

6月11日から開催された平成8年第2回松田町議会において、松田町健康福祉コミュニティセンター建設工事の契約が承認されました。地上4階建てとなる施設の概要についてお知らせします。



完成予想図

**地震に強い、免震構造**

コミュニティセンターは、全国でも初めてという免震構造を取り入れた、防災基地を兼ねることができる施設となります。

免震構造とは、図のように建物と基礎の間にクッションを入れ、建物そのものの揺れを抑制・吸収し、建物も中身

防災センターとしての役割

**健康福祉の拠点として**

現在の保健センターは、県の保健ステーションとして昭和50年に建設されました。その後、昭和57年に町へ管理移譲されましたが、現在ではかなり手狭となっています。また、昭和48年に老人福祉施設として建設された老人憩いの家は、老朽化が目立ってきています。

そんな折、昨年4月、下原土地区画整理組合理事長の永山栄一さんより、約330坪の土地の寄附をいただきました。場所は酒匂川の通称三角土手の近く、下原公園に隣接するところです。ここに鉄筋コンクリート4階建ての、松田町健康福祉コミュニティセンター(以下コミュニティセンター)を建設することになりました。

コミュニティセンターには、町内各所にある保健福祉関係の事務所や施設を移します。保健センター、社会福祉協議会、生きがい事業団、在宅福祉しあわせサービスあしがら、老人憩の家、心身障害児者すみれの家松田町地域作業所が集合し、健康と福祉の拠点となります。その後の各施設の

**総額、約6億円**

有効利用については、現在検討委員会を設けて研究中です。

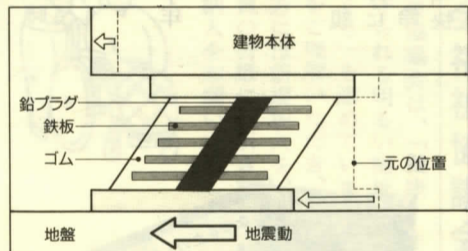
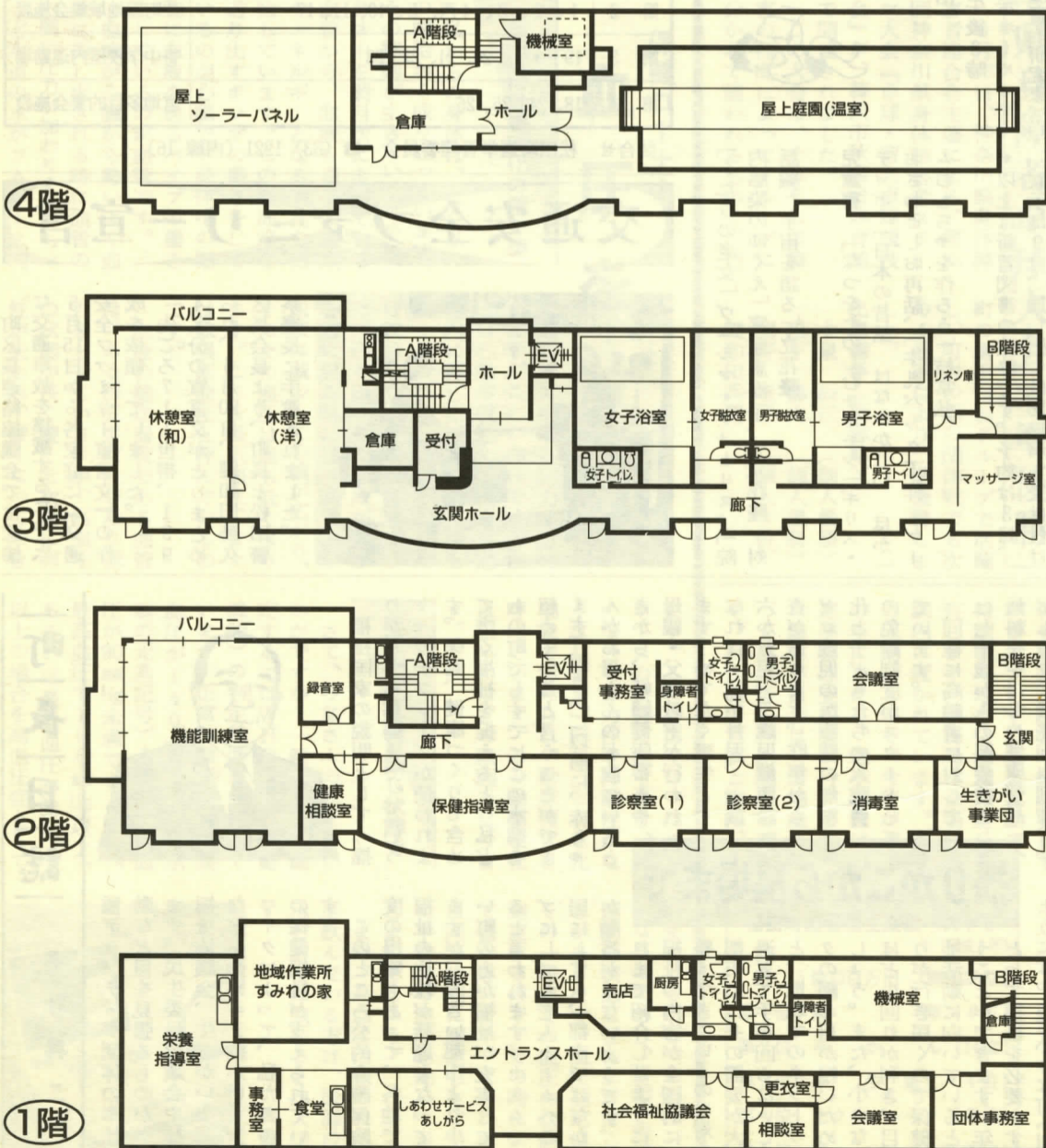
コミュニティセンター建設にかかる費用は、建物の建設工事費の約5億4000万円のほか、設計費や備品購入費などを含め総額6億円ほどになります。このうち保健センター建設費分として、国・県の補助金を受けることができます。現在手続きを行なっているところで、その額は建設費の約4分の1近くになる見込みです。

**富士山を眺めながら入浴**

利用していただく皆さんの大きな楽しみとなる、3階に設けられる浴室。西側の窓からは富士山と箱根外輪山、酒匂川を望むことができます。

また、浴槽では季節ごとのハーブ(香草)湯を楽しむことができます。これは松田山に来春、一足先に完成するハーブ園で育てられた各種のハーブを用いるものです。

オープン後は、より多くの高齢者の方などに利用していただくために、町内巡回バスの運行を計画しています。



**太陽光発電**

電力の確保のため自家発電装置はもちろん、太陽光発電を取り入れました。これは屋上に配置したソーラーパネルで太陽の光を吸収し、光のエネルギーを電気

も大地震から守るといふものです。これによりマグニチュード7・5クラスの地震でも機能が確保されます。

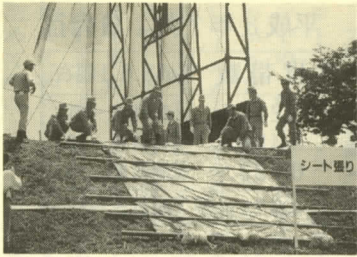
に変換するものです。1時間当たり約10キロワットの発電能力があり、これは40ワットの蛍光灯250本を1時間点灯させられるものです。普段はこの太陽光発電と商用電力を使い、使わない時には停電に備え蓄電装置に蓄えます。このシステムは環境汚染や騒音も発生させず、さらに設置後の経費も安く抑えることができます。また、役場本庁舎が被害を受けた場合に備え、無線局も設けられる予定です。重要なライフラインである

水の確保のため井戸を掘り、普段は浴槽やトイレ等で使い、有事にはコミュニティセンターの水道に直結します。

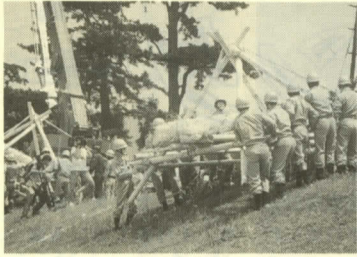
先日の水防演習で実施されたとおり、前を流れる酒匂川の河川敷はヘリポートになり、また大型テントの設置も可能です。今後は備蓄倉庫の設置も検討していきます。

町の保健福祉活動の発信拠点となる健康福祉コミュニティセンター、完成が期待されます。





シート張り工

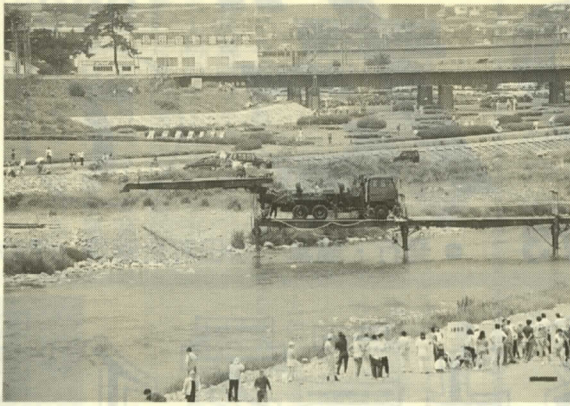


四つ枠工



木流し工

陸上自衛隊特殊車両により酒匂川に橋が架けられました



増水による土手の決壊を防ぐための作業を行う消防団、合、松田町婦人消防隊、足柄建設業協会、県警音楽隊、陸上自衛隊の約450人と一般見学者を含め、約1300人が参加しました。演習は大型台風接近にともなう大雨による被害を想定して実施されました。この演習は酒匂川と相模川で交互に実施され、当地では8年に一度行われます。



県警音楽隊によるドリルも披露されました

# 大雨に備えて 水防演習実施



負傷者をヘリコプターから救急車へリレー

5月26日(日)、酒匂川足柄大橋上流左岸河川敷(通称三角土手)において、県と足柄上郡一市五町の主催により、水防演習が行われました。副知事をはじめ各市町の首

## 7月7日(日) 農業委員選挙

農業委員の任期が7月19日で満了となるため、第16回統一農業委員選挙が行われます。

〔選挙権〕 次の各条件を満たしている方で、平成8年3月31日確定の農業委員会委員選挙人名簿に登録されている方に与えられます。

- ① 農業委員会の区域に住所を有する方
- ② 平成8年3月31日現在で、年齢が満20歳以上の方
- ③ 10アール以上の農地について耕作の業務を営む方
- ④ ③の同居の親族、またはその配偶者であって、年間

概ね60日以上耕作の業務に従事している方

〔被選挙権〕 農業委員会選挙人名簿に登録されている方、または登録されていなくても投票日まで

に満20歳に達した方で、選挙権の各条件を満たしている方

投票区	投票区域(行政区)	投票所
第1	4東、5、6、9、12、13、14東・西、15	町福祉館2階会議室
第2	1、2、3、4西、8、10、11、17	仲町屋地域集会施設
第3	19下・上、20、21、22、23	寄中学校屋内運動場
第4	18、24、25、26	宮地多目的集会施設

〔開票〕 7月7日(日) 午後7時30分  
〔不在者投票〕 7月2日(火)～6日(土) 午前8時30分～午後5時  
場所 選挙管理委員会事務局(役場庶務課内)  
場所 町役場3階会議室

問合せ 松田町選挙管理委員会 ☎(83) 1221 (内線 16)

## 交通安全ファミリー宣言



町区長連絡協議会では悲惨な交通事故を撲滅するために、5月15日から各家庭に「交通安全ファミリー宣言文」の作成を依頼していました。先ごろ711世帯、1994名分の宣言文がとりまとめられ、6月20日、鍵和田勝久区長会長より、町長と松田警察署長に手渡されました。

## 図書館 だより

### 今月の行事

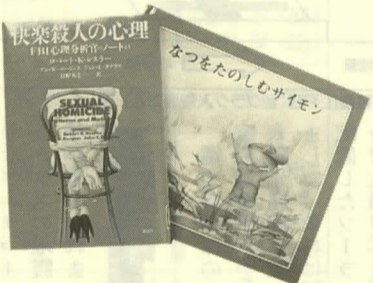
講演会 「私にとつての宮澤賢治」  
日時 13日(土)午後1時30分～午後3時  
場所 町民文化センター 展示ホール  
講師 石田晴雄氏(詩人 宮澤賢治研究家)  
対象 一般(学生も可)  
申込み 図書館 ☎8317021  
\* 託児を希望される方は、申し込み時にお申し出ください。

おはなし会(夏の特別おはなし会)  
19日(金)午後2時～3時

移動図書館 10日(水)雨天の場合は翌日  
休館日 毎週月曜日のほか2日、20日

### 新着図書

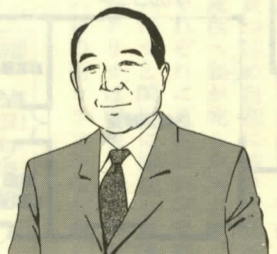
一般書 「皆勤賞」林真理子、「平成版親と子の会話マニュアル」平井雷太、「サルにもわかるパソコン入門 ウィンドウズ編」鈴木光男、「青のフェルマータ」村山由佳、「快楽殺人の心理」ロバート・K・レスラー、



「ふたりの老女」ヴェルマ・ウオーリス、「院内感染のゆくえ」富家恵海子、「立花隆・対話編 宇宙を語る」立花隆  
児童書 「なつをたのしむサイモン」ギリス・ティボ、「日本の昔話 はなさかじい ほか」おざわとしお再話、「牛乳パック工作」ゲームおもちゃを作ろう」枝常弘  
\* 以上は新着図書の抜粋です。予約は3日、展示は9日、貸し出しは16日から受け付けます。

## 一町一長一日誌

平野典二



種ボランティア団体の奉仕活動など目を見張るものがあります。民生委員協議会や社会福祉協議会、生きがい事業団なども含めキメ細かいネットワークによって、私たちの町の保健福祉が支えられています。

## 揺りかごから墓場まで

福祉国家の説明として、揺りかごから墓場まで」というキャッチフレーズが使われます。保健、健康づくりも含めて広く福祉を捉えようと、私もこの町ですべてにこの水準を超えていると言わなければならない。揺りかご以前に、赤ちゃんがお母さんのお腹にいますから、妊婦健康審査や母親・父親教室が行われます。めでたく誕生ともなれば、三か月児、一歳六か月児、三歳児健康診査があります。昨年からゼロ歳児の医療費の無料化と子どもたちの入院費の免除制度がスタートしています。

同様に高齢者に対しては七十歳からの医療費の無料化をはじめ健康教育、がん健診、機能回復訓練、デイケアやホームヘルパーの派遣などがあります。不幸にして死亡した際には葬祭費が支給されるので、名実ともに墓場までの福祉が実現していることになりました。

問題はこれら保健福祉制度の内容と水準ですが、少なくとも当町ではこの分野では常に近隣町村に先がけ、一歩も二歩も進んでいると自負しています。地域ぐるみでバックアップする体制も整っています。健康づくり普及員・母子保健推進員の方々、しあわせサービスあしがらの活動、各

このところ公的介護保険制度の提案もあって、各地での福祉の比較が話題となつていますが、大きい都市より小さい町の方が福祉が充実していると言われます。ホームヘルプにしても老人ホームへの入居にしても、都市ではなかなか順番がこないようです。これまで紹介したように、福祉の内容が全国的にも整ってきているのに対し、都市ではその需要が大き過ぎて手が回らないことと、地域でのネットワークの網の目が粗いためでしょう。また、小さな町ほど小回りが利き、目配りが行き届くので保健福祉活動に向いていると言わなければならない。年をとって福祉を必要とするようになったら小さな町へ引越せと言われるゆえんです。いよいよ健康福祉センターの建設工にこぎつきました。揺りかごから墓場までの保健福祉活動の拠点が来年の今ごろできあがることでしょう。

全国でも初めてと言われる免震構造による防災基地づくりも兼ねた安心安全センターです。巡回バスを町なかにも寄地区にも回して誰でも気楽に使えるようにしたいと思つています。そのときには私たちの町の保健福祉の水準が一段と良くなることでしょう。



5月23日、チェックメイトカントリークラブで229人の選手が参加し、町民親睦ゴルフ大会が開催されました。第10回を迎えた今大会で、初めてホールインワンが記録されました。その竹内茂さんには本紙4面「まつだの人」に登場していただきました。

### ついに！ホールインワン!!



ターゲットパードゴルフ

【個人】  
優勝 安藤孝男(18区)  
準優勝 高橋有二(4区)  
第3位 片桐晃(ゲスト)

【団体】  
準優勝 13区  
(松下早一・柴田正光・柴田克之・矢崎吉一)  
第3位 15区  
(渡辺勇・栗原賢・渋谷昇・和田文男)

た、大森野カントリークラブ所属の小泉正人プロによるレッスンも行われ、大好評でした。主な成績(敬称略)

5月19日(日)、松田警察署と少年柔剣道推進主催による、第10回松田警察署少年柔道・剣道大会が、南足柄市体育センターで開催され、当町の選手が活躍しました。(敬称略)



【柔道】  
4年生の部  
優勝 吉岡 勇貴  
準優勝 飯田 昂大  
第3位 阿久津 勝  
中学2級以下の部  
第3位 佐藤 考太

### 図解 家庭の地震対策 その⑧

地震などの災害時に限らず、停電の際の「あかり」の確保という点、懐中電灯やロウソクを思い出します。

一方、外のあかり、街のあかりはどうでしょう。街路灯やネオンも消え、真っ暗闇となります。懐中電灯だけではとても心細いことでしょう。緊急の連絡やけが人の搬送、近所の人の安否の確認などで駆け回る人たちも、足元が明るければ安心して行動できます。また、街が暗いと人影におびえ、恐怖心からデマも発生しやすくなると考えられます。明るければデマも流れにくく、暗やみに乗じた犯罪も防げるはずで、

### 生活を守る①



【図解】  
家庭の地震対策 その⑧  
まちの明かりを確保しよう

【解説】  
車を頼りに、夜間の防災訓練を行っている例もあります。ところで車にはラジオが備えられています。情報を得るには強い見方です。また、時計や室内灯もあります。さらにテレビや電話をつけている人もいます。窮屈なことを我慢すれば中で暮らすこともできます。車も立派な防災道具の一つと言えます。



【剣道】  
団体戦 第3位  
下島 廉之  
石川 千尋  
安藤美由紀  
石井 昂之  
大島 祐紀

【柔道】  
4年生の部  
優勝 吉岡 勇貴  
準優勝 飯田 昂大  
第3位 阿久津 勝  
中学2級以下の部  
第3位 佐藤 考太

### 活躍 柔剣道選手

6月9日、小田原市剣道連盟主催により、小田原市スポーツ会館で開催された剣道大会においても好成績を収めました。(敬称略)

【柔道】  
4年生の部  
優勝 吉岡 勇貴  
準優勝 飯田 昂大  
第3位 阿久津 勝  
中学2級以下の部  
第3位 佐藤 考太

### 社会福祉協議会からお願い

社会福祉協議会は、「健康と幸せが守られる明るい福祉のまちづくり」を進めています。趣旨をご理解いただき、未加入の方には新規加入を、また、会員の皆様には引き続き会費の納入をお願いいたします。

一般会費(一般家庭)  
年額 1口 5000円  
団体費(法人・団体)  
年額 1口 30000円  
納入期間 7月1日  
8月9日  
期間中、各地区の区長・民生委員が伺います。  
社会福祉法人  
松田町社会福祉協議会  
8210294

### 県身障者卓球大会で準優勝

6月16日、神奈川県身障者連合会主催による、第35回神奈川県身障者スポーツ大会「卓球・盲人卓球競技会」が、藤沢市秋葉台体育館で開催されました。

この大会は、それぞれの障害の程度によってグループに分かれて競われるもので、当町の選手は各グループで活躍し、町村の部の団体戦でも次の4選手により、準優勝しました。

出場選手(敬称略)  
小泉 辰巳 (個人優勝)  
松下 郁夫 (個人優勝)  
関野 恵子 (個人3位)  
鍵和田秀男

### 保健コーナー 血圧を計る

#### 高血圧は動脈硬化の第一歩

私たちの身体は、たくさんの細胞から成り立っています。その細胞が生きていくために、身体中を網目状に走っている血管から、血液を通して酸素やエネルギーとなる栄養を供給しています。この際血液を送り出すポンプの働きをしているのが心臓で、身体中の細胞に血液を送るパイプの働きをしているのが血管です。

血液が心臓から勢よく血管に押し出される時に血管の内側に圧力が加わります。ちょうど水道の水がゴムホース内

### 役場の仕事Q&A 経済課 農業委員会

Q 農業委員選挙が行われることですが、農業委員会の組織や任期などについて教えてください。

A 農業委員会は法律に基づいて、原則として市町村ごとに設置されている行政委員会です。当町では条例により定員12名と定められています。これに町議会代表1名、同推せん2名、農協理事推せん1名を加えた16名で組織されています。いずれも非常勤で、特別職の地方公務員の身分を有します。事務局は役場経済課内に置かれています。委員の任期は3年で、今年が選挙の年に当たり、選挙事務は町選挙管理委員会が行います。農業委員会は、農地法に基づく農地の利用関係の調整や、自作農の育成と維持、土地改良法に基づく農地等の交換分合等の事務を行います。また、農業と農村についての振興計画の樹立と実施の推進、農業技術の改良や生産の増進、経営の合理化・農業者の生活の改善等に関する事務を行います。さらに農業に関する意見の公表、行政に対する建議、諮問に対する答申なども行います。

経済課 農政係  
8311228

### 松田町農業粗生産額ベスト5 (平成6年)

計	5億13百万円	(県内28位)
第1位	鶏卵	(4位)
第2位	みかん	(14位)
第3位	茶(生葉)	(4位)
第4位	キウイフルーツ	(8位)
第5位	米	(26位)

私たちが身体は、たくさんの細胞から成り立っています。その細胞が生きていくために、身体中を網目状に走っている血管から、血液を通して酸素やエネルギーとなる栄養を供給しています。この際血液を送り出すポンプの働きをしているのが心臓で、身体中の細胞に血液を送るパイプの働きをしているのが血管です。

血液が心臓から勢よく血管に押し出される時に血管の内側に圧力が加わります。ちょうど水道の水がゴムホース内

17区の区長が決まりました  
小野 梢次氏  
松田惣領一四〇七  
8310923

私たちが身体は、たくさんの細胞から成り立っています。その細胞が生きていくために、身体中を網目状に走っている血管から、血液を通して酸素やエネルギーとなる栄養を供給しています。この際血液を送り出すポンプの働きをしているのが心臓で、身体中の細胞に血液を送るパイプの働きをしているのが血管です。

血液が心臓から勢よく血管に押し出される時に血管の内側に圧力が加わります。ちょうど水道の水がゴムホース内

さて、みなさんの血圧はいかがですか？一般に血圧を測定するにはWHO(世界保健機関)の判定基準が使われています。正常な血圧値は最高血圧が140mmHg(Hgは水銀の元素記号)未満で最低血圧が90mmHg未満です。また、最高血圧で160mmHg以上、あるいは最低血圧が95mmHg以上の場合を高血圧症として

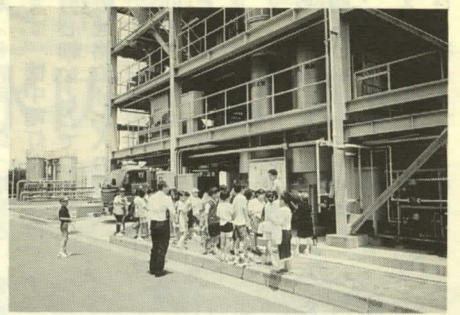
また、高血圧治療のため薬を飲んでいらっしゃる方は、医師の指示どおりに飲むことが大切です。

保健婦





カメラレポート



5月31日と6月10日、松田小学校と寄小学校の4年生、合計147人が小田原市西酒匂にある県酒匂川流域下水道酒匂管理センターを訪ね、下水道についての興味と理解を深めました。



6月13日、町が建設費を補助した、町屋農産物直売所「大ちゃん・松田フラワーズ」(松田惣領150-1)が新装開店しました。お店には30種類を超える新鮮な野菜や果物・花が並び、120人を超えるお客さんと賑わいました。販売は毎週、月・木曜日の午前7時(冬期は午前7時30分)から11時までです。



まつだの

先ごろ行われた第10回松田町民親睦ゴルフ大会で、大会史上初のホールインワンを記録した竹内茂さんにお話を伺いました。竹内さんは第8回大会では、個人優勝を果たしています。ちなみに今大会の成績は74位。

30年以上の経験で初めて

アウトの5番ショートホール150ヤード、6番アイアンでの一打、入ったかどうか、わかりませんでした。ピン(ボールを入れるカップの位置を示すために立てられている旗)に絡んだのはわかったのですが、まさか入ったとは思いませんでした。ゴルフを始めて30年以上になりますが、初めてのことで、以前の個人優勝という、チェックメイとは相性がいいようです。ホールインワンは、技術もさることながら奇跡に近い出来事だと思えます。ホールインワンを運だと言う人も多いですが、



竹内茂さん 昭和11年1月13日生まれ 松田惣領563-15

町民親睦ゴルフ大会 初のホールインワン

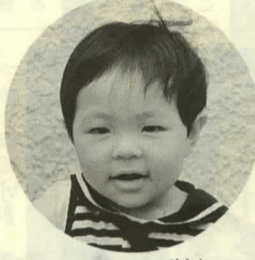
どちらかと言うと優勝の方が運が必要だと感じます。私としては優勝の方がうれしいですね。

初めは練習魔だったか、ゴルフを始めた1年目、年

この4月で定年退職し、ゴルフの長い経験の長い囲碁を楽しんで、週に4日は棋会に通い、人と勝ったり負けたりを楽しんでいます。囲碁は頭脳を活性化させ、ボケ防止にも効果があると言われます。時間に余裕がある方は是非松田囲碁クラブに参加していただきたいですね。

前に練習するくらいです。今回の大会では珍しく直前に3日間練習しました。アイアンの感触が良かったので、ある程度はイケそうだな、という手ごたえはありました。所属するクラブの月例コン

人優勝といい、チェックメイとは相性がいいようです。ホールインワンは、技術もさることながら奇跡に近い出来事だと思えます。ホールインワンを運だと言う人も多いですが、最近ではコースに出る



前田豊くん 寄123-10



古谷勇磨くん 寄5467

わが家の赤ちゃん

ある調査によるとホールインワンの確率は、男子プロ及びトップアマチュアで3708打に1回、一般ゴルフファーストは4万2952打に1回という結果が出ています。これを本大会に合わせて試算してみました。ホールインワンの出る可能性があるショートホールは4ホール。これに大会参加者220人に大会の実施回数10回をかけると8800打になります。4万2952打をこの8800打で割ると48.8、すなわち49回の大会で1回の確率。一般的な確率よりかなり早くホールインワンが達成されたことになりました。次はいつになることでしょうか。

水道修理当番表 7月

保健 2日(火) 午前9時30分〜10時30分 保健センター

お知らせ コーナー 心配ごと 5日(金) 午前10時〜12時 福祉館

戸籍の窓 5月16日から6月14日まで

7月 町民文化センター催し物

子どもの館ニュース

俳句やすらぎ 白きもの髪にちらほら夏帽子 湧水を訪ねて越ゆる青山河