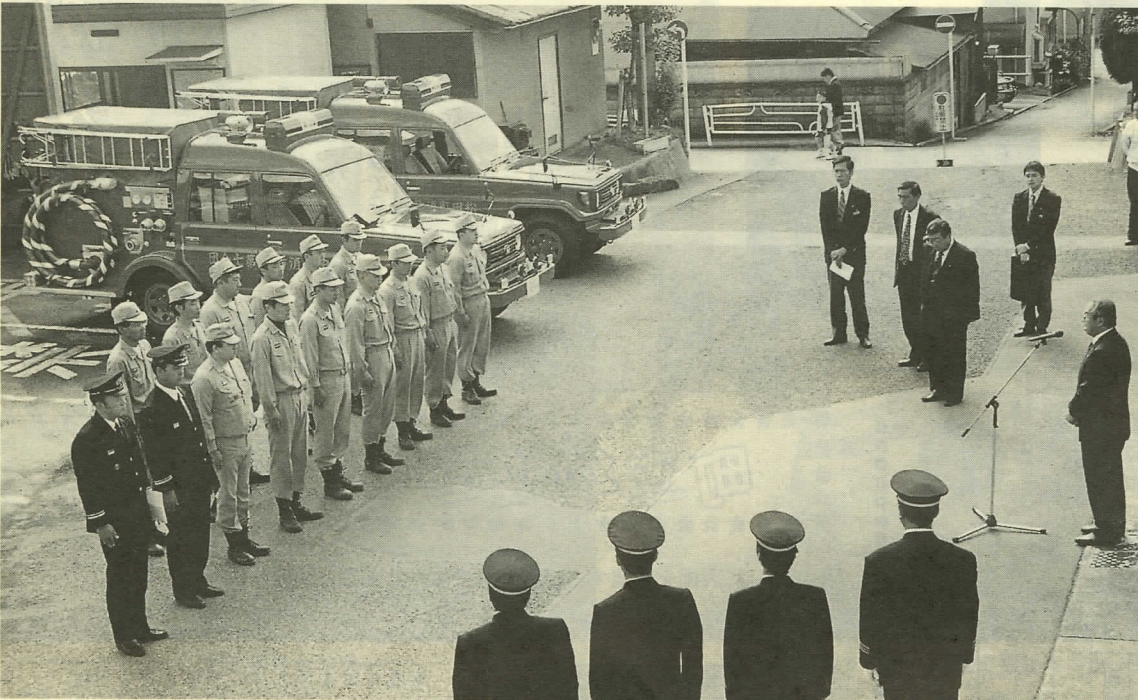




人口と世帯数 平成9.11.1現在			
人口	13,280人	(前月比+3)	
男	6,488人	(前月比+1)	
女	6,792人	(前月比+2)	
世帯	4,335世帯	(前月比+9)	

## 災害に備えて



### 新型消防車を購入

町内の消防団8個分団には、それぞれ消防車が配備されています。このうち購入以来14年が経過した、寄地区の第6・第7分団の消防車を買いました。

10月28日に役場庁舎前にて伝達式を行い、島村町長より澤消防団長へ、団長より各分団長へ伝達されました。寄地区の消防車は、これまで

では載せ降ろしができる可搬ポンプを載せた積載車でした。今回は、消火用水の確保が難しい山火事に備え、ホースを多くつないでもより安定して強力な水圧を得ることができ、ポンプ車を導入したものです。

伝達式の後、各分団では新型車の操作の指導を受け、出勤に備えました。



防災リーダー発足式

### 防災リーダーを組織

町の消防団は、定数140名で組織されていますが、そのうち過半数の方が町外へ勤務され、地域によっては日中の人手不足が懸念されてきました。また、いつ起きてもおかしくないといわれる「県西部地震」などの大災害発生時には、地域の方々の協力を得なければなりません。そこで、消防団の分団長経験者のOBに呼び掛けたところ、40名の方々に賛同いただき、防災リーダーを組織することができました。

防災リーダーの主な任務は、初期消火、消防団員等が行う災害活動の後方支援、各自主防災会の防災訓練の指導協力などがあります。11月10日に発足式を開き、町長よりヘルメット、腕章、門標、登録証が手渡されました。その後、足柄上消防組合滝田消防署長が、阪神・淡路大震災を例に、大規模災害発生時に地域住民が協力することの重要性を説明しました。

## 交通ルールを守って明るい新年

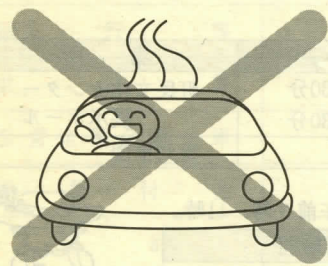
今年も残すところあとわずか。社会全体が慌ただしく動く年末は人や車の流れが多く、交通事故が発生しやすくなります。

先を急ぐあまり、ドライバーは無理な追越しやスピードの出過ぎを、歩行者は信号無視や無理な横断をしがちです。また、携帯・自動車電話の運転中の利用に起因する事故も多発しています。

### 運転中はしない 携帯電話等

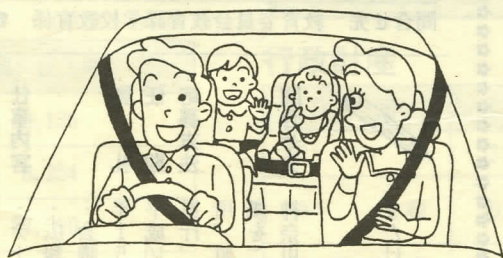
約束の時間に遅れそうだと、連絡しなくては——と、車を運転中に携帯電話などから電話をかけたことはありませんか？

最近の携帯電話等の普及は著しく、今年8月末現在の加入者数は2千5百万人を超えています。これは国民の約6人に1人が利用していることになり、このような急激な普及状況にもない、自動車運転中の電話使用による交通事故が増えています。その数は今年1月から6月にかけて、1、112件、うち死亡事故が10件となっています。



### ドライバーの注意点

●ゆとりある運転を  
焦りがあるときはほど注意が散漫になります。スピードは控えめに、車間距離を十分にとって運転しましょう。



### 必ずシートベルトを

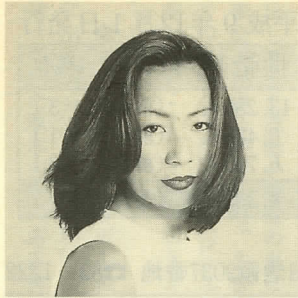
●楽しいお酒もほどほどに  
泥酔して道路や階段、駅のホームでフラフラ歩くのは危険です。健康のためにも適量に楽しみましょう。

●家族そろって明るい新年を迎えるためにも、交通ルールを守り、ゆとりを持って行動しましょう。

### 歩行者の注意点

●横断は気をつけて  
車道への飛び出しや、駐車中の車の直前・直後の横断は大変危険です。左右の確認を忘れずに。





### 八神純子 Xmasコンサート

12/20(土) 開演 18:30 全席指定席 前売券 3,800円  
当日券 4,300円

「思い出は美しすぎて」「みずいろの雨」…そして今  
ロサンゼルスからクリスマスプレゼント

好評前売中!!

町民文化センター自主事業  
☎ 83-7021

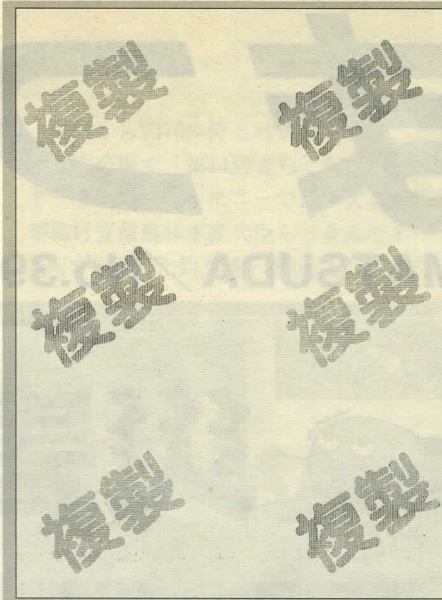


衝撃的に贈る★笑い＆驚き★ むごん劇かんにい

### イメージcineサーカス

12/13(土) 開演 18:00  
全席自由席 前売券 1,500円 当日券 2,000円

映画の名場面をユニークに再現…  
猿の惑星、スーパーマン、王様と私、チャップリン…



コピー後の証明書用紙

- ・住民票
- ・転出証明書
- ・住民票で発行するもの
- ・変更になった各証明書
- ・所得証明書
- ・評価証明書
- ・公課証明書
- ・納税証明書
- ・課税証明書

町で発行する各種証明書の用紙に、改ざん防止用紙を採用しました。これは原本をコピーすると、青い小さな文字

## 証明書の用紙が変わる

で模様のように描かれていた「MATSUUDA」という文字が消え、大きく「複製」という文字が浮き出るといいます。同時に発行を電子化したため、これまで朱色だった証明印が黒色になり、また、大きさをA4サイズに統一しました。

## 年末・年始のゴミ収集

寄全域		8区～15区 仲町屋			町屋、店屋場、神山 4区東・西～7区				地区									
その他不燃ゴミ	資源ゴミ	燃えるゴミ	その他不燃ゴミ	8・10・11区、仲町屋	燃えるゴミ	資源ゴミ	その他不燃ゴミ	燃えるゴミ	ゴミの種類									
				9・12・15区						神山、4区東・西、5区	町屋、店屋場、6・7区	4区東・西～7区	町屋、店屋場、神山					
10日(水)	9日(火)	26日(金)	19日(金)	29日(月)	17日(水)	22日(月)	15日(月)	25日(木)	18日(木)	30日(火)	24日(水)	10日(水)	26日(金)	19日(金)	9日(火)	16日(火)	29日(月)	年末最終日 12月
28日(水)	13日(火)	9日(金)	16日(金)	5日(月)	28日(水)	12日(月)	5日(月)	8日(木)	29日(木)	6日(火)	28日(水)	7日(水)	9日(金)	16日(金)	13日(火)	6日(火)	5日(月)	年始開始日 1月

#### \*休業期間中のゴミ直接搬入

収集休業期間中、12月30日(火)午前9時から11時までは、足柄東部清掃組合へ直接ゴミを持ち込むことができます。

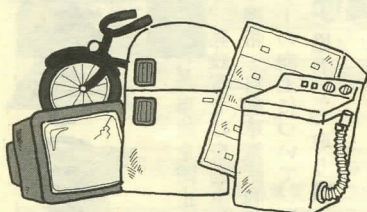
生活環境課、または寄出張所で申請書を発行しますので、認印をご持参のうえ、26日(金)正午までにお申し込みください。



#### \*1月分の粗大ゴミの申込み期間

町内全域 1月5日(月)～14日(水)

一辺の長さが50cmを超えるゴミは粗大ゴミとなり、処理には1個につき手数料500円が必要です。1回の申し込みで5個までに限らせていただきます。



申込み・問合せ 生活環境課ゴミ減量係 ☎84-1331

工業統計調査にご協力  
通産省では毎年12月31日現在で、「製造業の国勢調査」ともいわれる工業統計調査を実施します。年末年始のご多忙の折ですが、県知事が任命した調査員が伺いますので、ご協力をお願いします。  
なお、この調査の内容は統計作成の目的以外に使用しないことが、法律で定められています。

工業統計調査にご協力  
通産省では毎年12月31日現在で、「製造業の国勢調査」ともいわれる工業統計調査を実施します。年末年始のご多忙の折ですが、県知事が任命した調査員が伺いますので、ご協力をお願いします。  
なお、この調査の内容は統計作成の目的以外に使用しないことが、法律で定められています。

### ミニSL運休

ふるさと鉄道ミニSL “お山のポッポ鉄道”は、12月14日(日)の運転後、整備点検のため3月末まで運休します。

## 町立幼稚園の園児募集

来年4月に入園を希望する幼児を次のとおり募集します。

※湯の沢は、松田地区に含まれます。

#### 《対象児》

1年保育(5歳児)	平成4年4月2日～5年4月1日生
2年保育(4歳児)	平成5年4月2日～6年4月1日生
3年保育(3歳児)	平成6年4月2日～7年4月1日生

※3年保育は、松田地区のみ受け付けます。

#### 《入園説明会》

就園するにあたり、保護者の皆さんに幼稚園について理解していただくために行います。幼児の同伴は必要ありません。入園願書をお渡します。

当日都合がつかない方は、後日教育委員会へお越しください。

地区	日時	場所
松田地区	4日(木) 午前10時	町民文化センター展示ホール
寄地区	5日(金) 午前10時	寄幼稚園

#### 《入園受付》 園児を同伴してください。

地区	日時	場所
松田地区	11日(木) 午前9時30分～11時30分	町民文化センター展示ホール
	12日(金) 午前9時30分～11時30分	
寄地区	10日(水) 午前9時30分～11時	寄幼稚園

#### 《保育時間》 4月～5月中旬の保育時間は、午前9時～11時。

年齢	保育時間
3歳児	午前9時～午後1時
4・5歳児	午前9時～午後2時

問合せ先 教育委員会教育課学校教育係 ☎83-7023



### 東西モニター募集

神奈川県では、県民の皆さんから県の仕事に対する意見や提案などをお聴きするため、県政モニターを募集します。夜間、または休日にも会議などを行うコースもありですので、ぜひご参加ください。

#### 募集人員

150名

#### 募集期間

平成10年1月5日(月)～2月2日(月)

#### 応募資格

平成9年4月1日現在で、県内に居住している満20歳以上の方(外国人を含む)。ただし、公務員、公職選挙法による公職にある者及び県政モニター経験者は応募できません。

#### 仕事内容

テーマに対する意見の提出(年4回)・広報へのアンケート提出(年2回)・会議への出席(年4回)ほか

#### 謝礼

年15,000円以内(活動実績による)

#### 応募方法

平成10年4月～平成11年3月31日 県庁、県の地区行政センター、市・区役所、町村役場の窓口にて応募用紙をご利用ください。

#### 問合せ先

神奈川県県民課調査班  
☎0451201111  
内線3354・3355  
または、足柄上地区行政センター 県民課  
☎8315111

# 図書館だより



## 今月の行事

### 冬の特におはなし会

こどものコーナー 参加自由

19日(午後2時～3時)

移動図書館 10日(休)、雨天の場合は翌日

休館日 毎月曜日のほか、3日(火)、9日(火)  
10日(休)、23日(火)、27日(木)～1月5日(月)

## 新着図書

### ◆◆◆ 一般書 ◆◆◆

「娘はなぜストーカーに殺されたか」

ジョージ・ラドヤード J r

「子供たちへの手紙」 エリカ・グッド

「子どもを殺す子どもたち」

デビッド・ジェームズ・スミス

「よその子」 トリイ・ハイデン

「恐竜の再生法教えます」 ロブ・デサール

「水滴」 目取真俊

「ペン」 引間徹

「まる子だった」 さくらももこ

「哲学者かく笑えり」 土屋賢二

### ◆◆◆ 児童書 ◆◆◆

「アルパートおじさんと恐怖のブラックホール」

ラッセル・スタナード

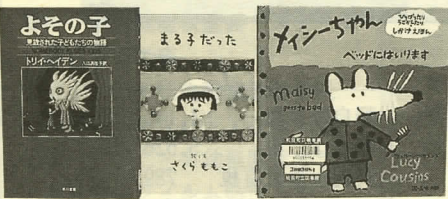
「せかいいちのあかちゃん」 ケヴィン・ヘンクス

「月の森に、カミヨ眠れ」 上橋菜穂子

「サメのサメザメ」 山下明生

「リズム」 森絵都

「ますだくんとはじめてのせきがえ」 武田美穂



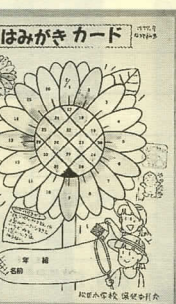
\* 以上は新着図書198冊のうちの抜粋です。  
展示・予約は11日(木)から、貸し出しは16日(火)から受け付けます。



表彰を受ける安藤会長

11月11日(火)、県社会福祉会館で開催された「ゆめクラブ神奈川大会」で、他のクラブの大本となる活発な活動が評価され、次の団体と会長が表彰されました。  
県知事表彰 寄平成会 (安藤義人会長)  
財県老人クラブ連合会理事長 表彰 城山ゆめクラブ (吉田益郎会長)  
川口幸男氏 (庶子富士見会)

## 老人クラブ県知事表彰



## 松小よい歯の学校

神奈川県教育委員会が主催する、平成9年度神奈川県よい歯の学校として、松田小学校が表彰されました。  
松田小学校では、学校と家庭が一体となって虫歯予防の運動をしており、親子そろって歯科医師の指導を受けたり、紙芝居で歯の大切さを学んでいます。また、保健委員会の児童が年3回、虫歯予防月間の6月と夏・冬休みに合わせて塗り絵式の歯みがきカード(カレンダー)を作り、虫歯0を目指しています。

## 教育委員会表彰

町では、教育、文化並びに学術に貢献があった方々を表彰し、教育の振興と発展に寄与することを目的に、松田町教育委員会表彰規則を設けて

います。この規則により、今年度は次の4人の方々が表彰されました。(敬称略)  
前青少年指導員・社会教育委員 佐藤長男  
北島重男  
松本安人  
吉田 充

## 熱演! あしがら太鼓

11月3日(月)、県立青少年センターで、子供と大人がふれあう民俗芸能をテーマとして、「第7回かながわ子ども民俗芸能フェスティバル れとろびーと'97」が開催されました。このイベントに、県内で民俗芸能を行う約260団体の中から、「あしがら太鼓」が出演5団体の1つとして選ばれ、大小11台の太鼓を相手に大熱演し、大きな拍手を受けました。

「あしがら太鼓」は、町内の方を中心にハンディキャップをもつ子供を含む5歳から71歳までの会員で組織されており、子どもの館を中心に活動しています。



## 新記録で優勝 駅伝

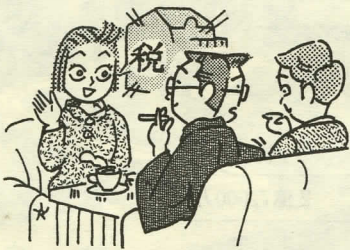
11月8日(土)、第一生命相互台グラウンドで、小学4年生から6年生の男女52チームが



木村友香梨・池端桃子・青木百合・波谷結香・勝俣美希・岡部いつみ (左より敬称略)

## 2年連続学生科学賞

先ごろ県科学教育進行委員会が主催による、第41回日本学生科学賞県作品展が開催されました。  
高校生も参加した中、寄中学3年の廣江梨沙さんの研究作「シヤボン玉のストローの穴がふさがるわけ」が、9つの特別賞のうちの1つ、横浜商工会議所会頭賞を受賞しました。なお、廣江さんは昨年度の県立青少年センター館長賞に続き、2年連続の受賞です。



## マイホーム購入の時は税金のことも考えて

やっとの思いで念願のマイホームを手に入れたものの、矢継ぎ早に考えてもいなかった税金がかかってきて、目の前が真っ暗になってしまった、

## 地域でさえあう あったかいお正月

1・5kmずつをリレーする駅伝で、5年生女子の部に出場した本町のミニバスケットボールチーム「松田ミニファイブ」が、3つの区間新記録を含む大会新記録で優勝しました。

歳末たすけあい運動 12月1日～31日

■最初だけかかる税金と 毎年かかる税金  
マイホームを買うと、様々な税金がかかります。主なものは、建物の工事請負契約書や不動産の売買契約書を作るときに収入印紙をはって納める印紙税、建物の購入代金や仲介手数料にかかる消費税(5%)、土地や建物を法務局に登録するときにかかる登録免許税、住み始めた最初の年に1度だけかかる不動産取得税(地方税)の4つです。また、マイホームを持つに限り毎年かかる固定資産税と都市計画税(いずれも地方税、本町には都市計画税はありません)があります。

健康コーナー  
健康の目安として、快眠・快食・快便をあげる人が多くいます。生命は簡単に言うと、「食べる」、「出す」という仕組みで維持されています。健康な人は、体内で1日約150グラムの便をつくり排泄しています。普通、便通は1日1回とされていますが、2～3日に1回が定番で、苦痛がなければ便秘とは言いません。形態は有形バナナ状で、2本以上出れば理想的です。便の大半は水分で、あとは食物繊維、腸内細菌の死骸、脂肪で成り立っています。バナナ状の便の水分は約75%です。便秘と下痢は、水分の吸収の程度に差があるだけなのです。下痢状になって形がなくなると便の水分は90%近くになります。逆に、水分が少なくなると70%を切ると、ウ

役場の仕事Q&A 庶務課  
交通災害見舞金  
Q 家族が交通事故にあって入院したのですが、何か町の補助制度はありますか?  
A 多額の金額の補助はできませんが、交通災害見舞金制度があります。この制度は、被害当時本町に住所を有する被害者、またはその遺族に見舞金が支払われるものです。死亡見舞金と傷害見舞金があり、支払われる金額は前者が5万円、後者は最高3万円(入院1日につき2千円、15日を限度)です。次の書類を用意して申請してください。  
①死亡見舞金  
・ 交通事故証明書  
・ 死亡診断書、または死体検案書  
②傷害見舞金  
・ 交通事故証明書  
・ 入院証明書(指定用紙)  
・ その他町長が必要と認める書類(住民票等)  
なお、申請は1年前に発生した交通事故までさかのぼることができます。  
消防交通安全係 ☎83-1221

健康の目安として、快眠・快食・快便をあげる人が多くいます。生命は簡単に言うと、「食べる」、「出す」という仕組みで維持されています。健康な人は、体内で1日約150グラムの便をつくり排泄しています。普通、便通は1日1回とされていますが、2～3日に1回が定番で、苦痛がなければ便秘とは言いません。形態は有形バナナ状で、2本以上出れば理想的です。便の大半は水分で、あとは食物繊維、腸内細菌の死骸、脂肪で成り立っています。バナナ状の便の水分は約75%です。便秘と下痢は、水分の吸収の程度に差があるだけなのです。下痢状になって形がなくなると便の水分は90%近くになります。逆に、水分が少なくなると70%を切ると、ウ

会計別決算状況

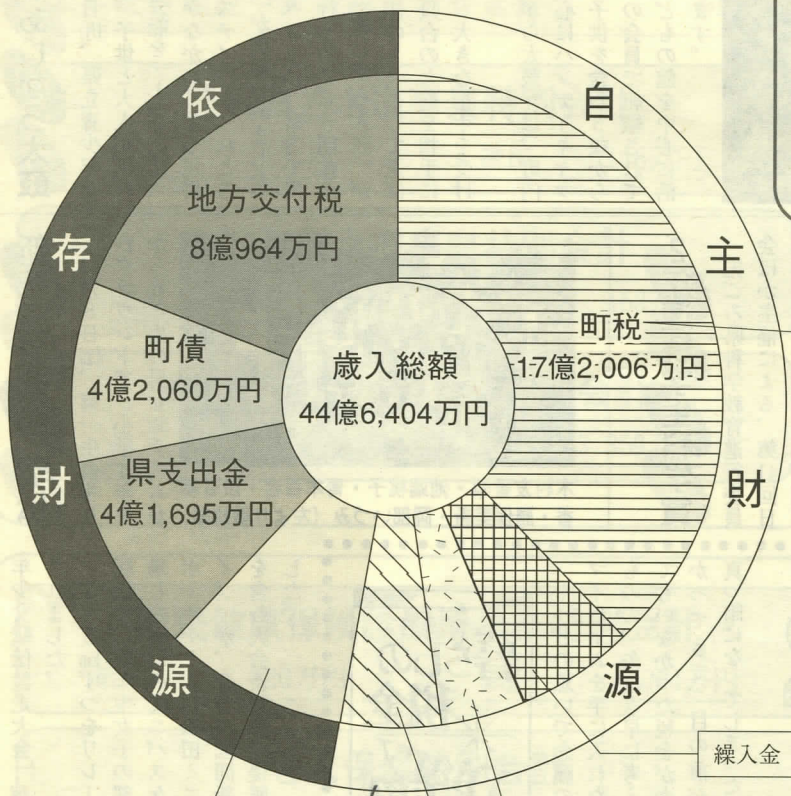
(単位：万円)

会計名	平成8年度		平成7年度		対前年度伸率(%)	
	歳入	歳出	歳入	歳出	歳入	歳出
一般会計	446,404	430,596	434,832	416,153	2.7	3.5
国民健康保険事業特別会計	63,187	62,714	63,118	61,071	0.1	2.7
国民健康保険診療所事業特別会計	8,420	6,004	6,515	5,327	29.2	12.7
老人保健特別会計	85,736	85,576	73,952	73,041	15.9	17.2
上水道事業特別会計	22,234	20,496	23,853	21,343	△6.8	△4.0
萱沼簡易水道事業特別会計	322	146	250	141	28.8	3.5
虫沢簡易水道事業特別会計	475	463	211	195	125.1	137.4
寄中央簡易水道事業特別会計	3,830	3,359	4,285	3,725	△10.6	△9.8
下水道事業特別会計	58,923	54,602	62,486	58,009	△5.7	△5.9
小計	243,127	233,360	234,670	222,852	3.6	4.7
合計	689,531	663,956	669,502	639,005	3.0	3.9

財政公表  
平成8年度決算状況

町では、住民の皆さんに町の財政がどのように運営されているか、税金がどのように使われているかなどを知っていただくため、財政状況を公表しています。  
今回は、平成8年度の決算と、平成9年度の上半期の予算執行状況をお知らせします。

一般会計歳入



平成8年度の町の歳入歳出決算が、9月16日から開催された定例議会において認定されました。  
一般会計と特別会計の決算総額は、歳入68億9千531万円、歳出66億3千956万円、歳入から歳出を引いた額は、2億5千575万円となり、翌年度へ繰越されました。

町税内訳

町民税	8億7,927万円
固定資産税	7億6,619万円
軽自動車税	1,145万円
町たばこ税	5,526万円
特別土地保有税	789万円

地方交付税年度別交付額

(単位：万円)

区分	平成6年度	平成7年度	平成8年度
普通交付税	73,085	72,574	69,694
特別交付税	10,944	10,957	11,270
計	84,029	83,531	80,964

一般会計歳出

〔総務費〕 7億2,707万円

- 町営駐車場維持管理
- 町民文化センター管理運営
- カーブミラー新設工事及び改修事業
- 庁舎ほか修繕
- 庁舎建設基金積立金
- 広報まつだ、おしらせ号の発行
- 町税、住民基本台帳、国民年金の電算業務
- 各種統計調査 ほか



花とみどりいっぱい事業

〔議会費〕 1億3,042万円

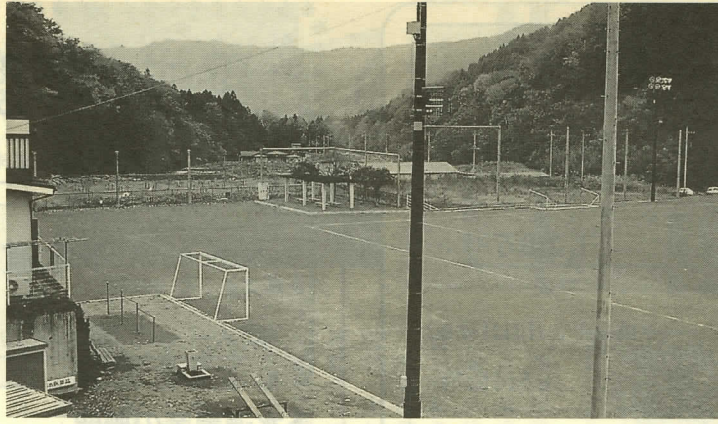
- 議会運営の経費
- 議会広報の発行 ほか

〔衛生費〕 4億8,638万円

- 予防接種、がん検診事業
- 散策路整備工事
- 花とみどりいっぱい事業
- ごみ収集運搬委託
- し尿処理委託
- 足柄東部清掃組合負担金
- 足柄上衛生組合負担金 ほか

〔農林水産業費〕5億5,856万円

- 農林漁業体験実習館整備事業
- みやま運動広場整備工事
- 中開戸農道整備工事
- 谷戸農道整備工事
- 横道米山農道整備工事
- 最明寺林道舗装工事
- 連絡道整備工事 ほか



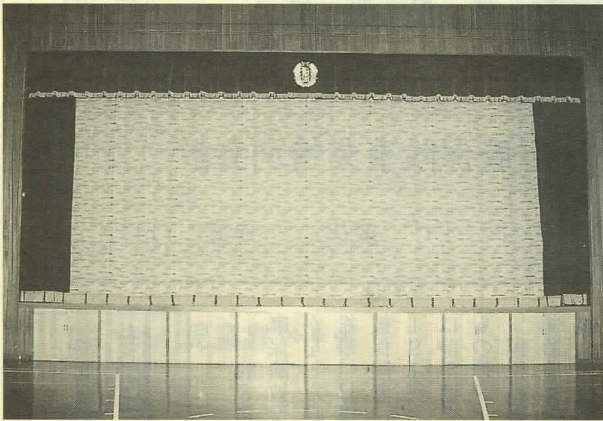
みやま運動広場

〔民生費〕6億9,379万円

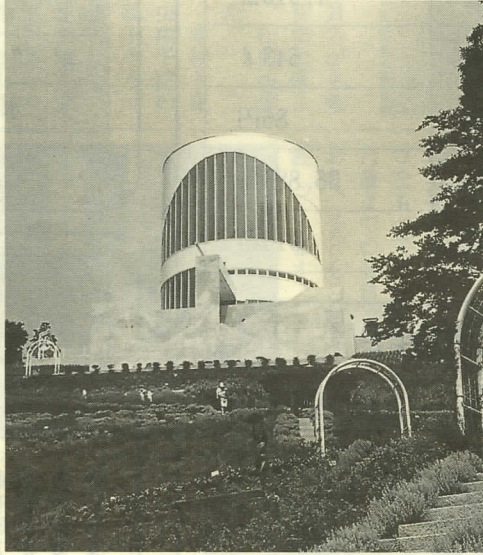
- 健康福祉センター建設工事
- 町社会福祉協議会補助
- 敬老会開催、敬老祝金支給
- 在宅老人福祉対策
- 老人保護措置費
- 障害児者地域作業所運営委託
- 重度障害者医療費扶助
- 身体障害者更生援護措置費
- 保育所措置委託 ほか

〔商工費〕5,111万円

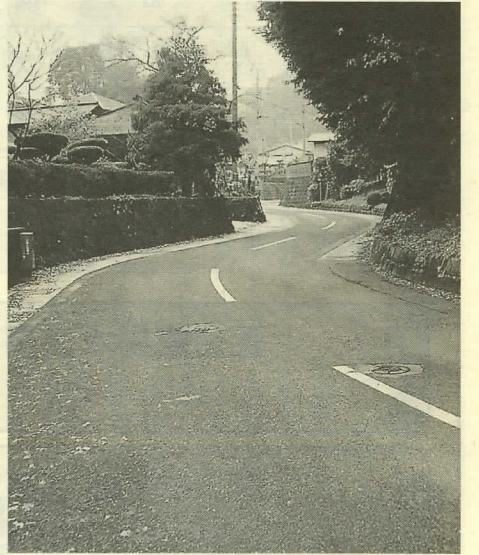
- 町商工振興会運営費補助
- 町観光協会補助 ほか



松小ステージ緞帳



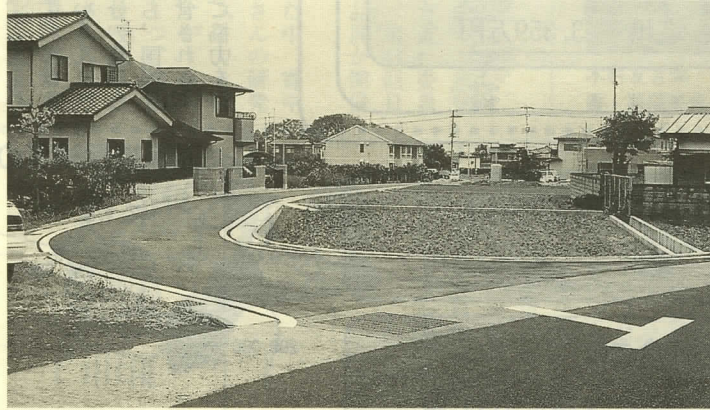
農林漁業体験実習館（ハープ館）



町道 寄2号線

〔教育費〕5億5,108万円

- 松小トイレ改修工事
- 松小体育館屋根塗装・ステージ緞帳取替工事
- 寄小・松中校舎耐震診断委託
- 松中校舎出入口ドア改修工事
- 第一・第二・寄幼稚園窓ガラス飛散防止フィルム貼付工事
- 第二幼稚園園バス購入
- 給食費保護者負担軽減補助
- 町体育協会補助
- 図書館図書購入 ほか



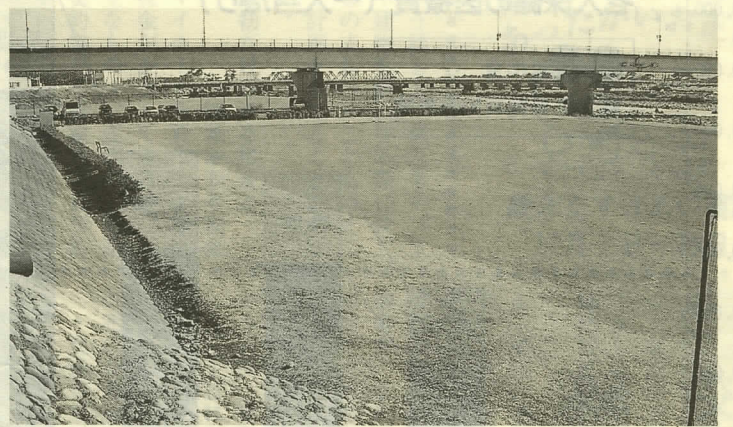
町道18-1号線

〔土木費〕6億1,125万円

- 町道の 신설、改良、補修等の事業
- 道路アメニティ整備事業
- 十文字橋補修工事
- 町民親水広場整備工事
- 都市排水路整備工事
- 西平畑公園整備事業
- ふるさと鉄道車庫設置工事 ほか



第二幼稚園園バス



町民親水広場

〔諸支出金〕8,135万円

- 町土地開発公社債務返済補助及び利子補給

〔公債費〕1億6,792万円

- 長期債元金及び利子の支払



ポンプ積載車

〔消防費〕2億4,703万円

- 防火水槽建設工事
- 耐震性貯水槽建設工事
- 消火栓工事
- ポンプ積載車購入
- 町消防団運営経費
- 足柄上消防組合負担金 ほか

### 上水道事業会計

○収益的収入及び支出  
 収入 1億4,963万円 支出 1億3,226万円

○資本的収入及び支出  
 収入 5,473万円 支出 7,269万円

#### 上水道事業の概要

(平成9年3月31日現在)

給水世帯数	3,614世帯
給水人口	10,589人
年間給水量	1,910m <sup>3</sup>
1日1人当たりの給水量	543ℓ
1m <sup>3</sup> 当たりの供給単価	86円
上水道送・配水管の総延長	36,880m
8年度の新設・布設替配水管延長	916m

#### 萱沼簡易水道事業特別会計

歳入 322万円 歳出 146万円

#### 虫沢簡易水道事業特別会計

歳入 475万円 歳出 463万円

#### 寄中央簡易水道事業特別会計

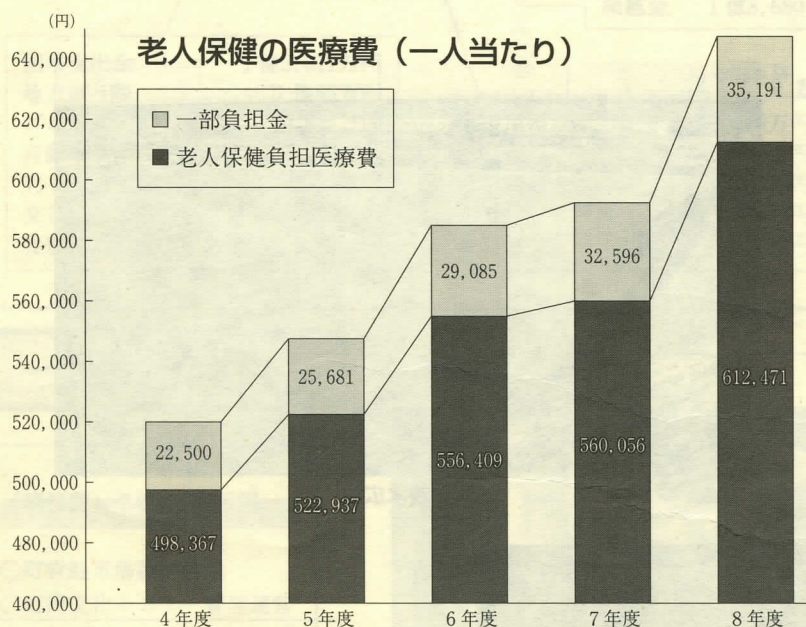
歳入 3,830万円 歳出 3,359万円

#### 国民健康保険診療所事業特別会計

歳入 8,420万円 歳出 6,004万円

#### 老人保健特別会計

歳入 8億5,736万円 歳出 8億5,576万円



70歳以上（寝たきりの人は65歳以上）の医療費は、老人保健法のもとに運営されています。この財源は、各種健康保険の拠出金と国、県、町の負担金によってまかなわれています。

平成8年度の医療費は、8億9千636万円で一人当たり64万7千662円となり前年度より9・3%増と毎年増え続けています。

高齢者の医療費は、これからも増加していくことは避けられません。普段から健康づくりや上手な受診を心がけましょう。

老人保健  
特別会計について

## 平成8年度特別会計決算

### 下水道事業特別会計

歳入 5億8,923万円 歳出 5億4,602万円

#### 下水道事業の概要

(平成9年3月31日現在)

下水道使用可能人口	8,072人
下水道使用人口	5,271人
年間処理量（有収水量）	787,661m <sup>3</sup>
下水道全体計画面積	222.8ha
下水道整備済面積	135.3ha

### 国民健康保険事業特別会計

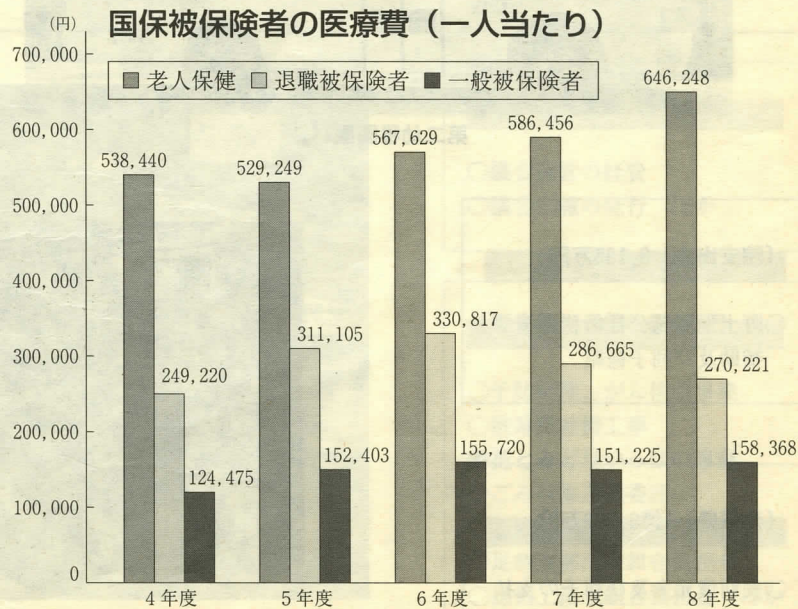
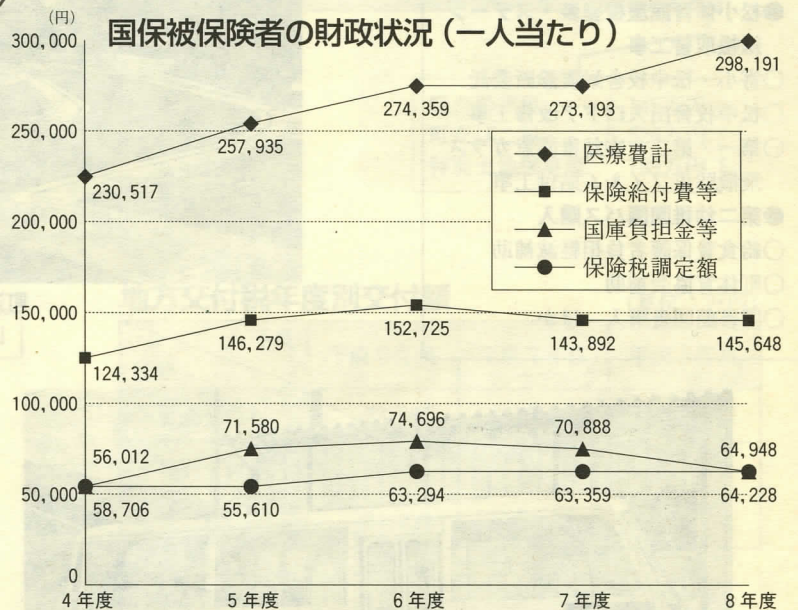
歳入 6億3,187万円 歳出 6億2,714万円

平成8年度松田町の国民健康保険被保険者が、病气やけがをした時にかかった医療費総額は1億9千370万円で、被保険者一人当たり29万8千191円となります。この額は前年度と比べて、9・2%もの伸びとなります。

国民健康保険は、みなさんの納める保険税、国庫金、町繰入金などによってまかなわれています。

一人ひとりが自分の健康と医療費に関心を持ち、国民健康保険が健全に運営されるよう医療費の節減にご協力をお願いします。

国民健康保険事業  
特別会計について



# 平成9年度予算の執行状況

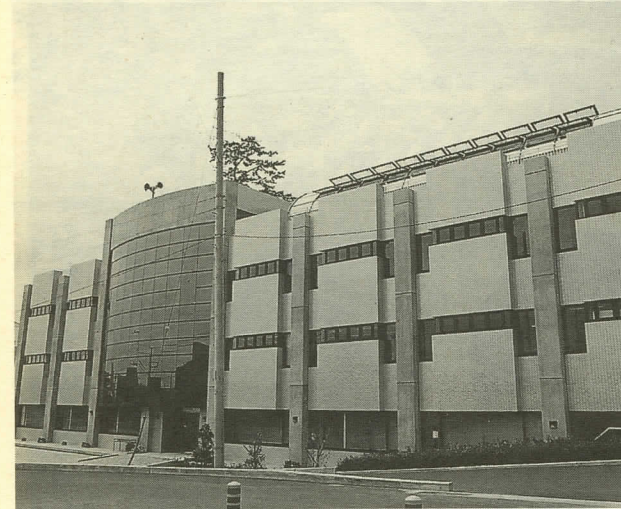
## 平成9年度会計別の予算執行状況

[平成9年9月30日現在] (単位:万円)

会計名	当初予算額	補正予算額	予算現額	収入済額	支出済額	
一 般 会 計	417,000	4,959	421,959	213,802	162,331	
特 別 会 計	国民健康保険事業特別会計	61,465	1,165	62,630	28,592	24,549
	国民健康保険診療所事業特別会計	7,283	1,340	8,623	5,332	2,553
	老人保健特別会計	87,583	145	87,728	39,572	37,997
	上水道事業会計	23,975	—	23,975	7,999	4,697
	萱沼簡易水道事業特別会計	226	1,028	1,254	1,111	23
	虫沢簡易水道事業特別会計	222	—	222	89	22
	寄中央簡易水道事業特別会計	4,442	370	4,812	1,045	210
	下水道事業特別会計	57,643	623	58,266	18,102	16,140
	小 計	242,839	4,671	247,510	101,842	86,191
合 計	659,839	9,630	669,469	315,644	248,522	

平成9年度の松田町の当初予算は、前年度より0・7%減の65億9千839万円でした。その後、予算の補正を行い、現在は、66億9千469万円となっています。上半期の予算執行状況は、予算額の47・1%にあたる31億5千644万円を収入し、37・1%の44億2千331万円を支出し

にあたる24億8千522万円を支出しました。一般会計の9月末現在の予算額は、42億1千959万円となっています。上半期の執行状況は、予算額の50・7%にあたる21億3千802万円を収入し、38・5%にあたる16億2千331万円を支出し



健康福祉センター



高齢者運動セミナー (健康福祉センターにて)

## 地方債の現在高

[平成9年9月30日現在]

### 一般会計

(単位:万円)

借入先	現在高
大 蔵 省	95,539
郵 政 省	15,051
銀 行 等	8,618
共 済 等	32,011
公営企業金融公庫	15,672
県 貸 付 金	10,773
合 計	177,664

### 上水道事業会計

(単位:万円)

借入先	現在高
大 蔵 省	19,136
公営企業金融公庫	8,254
合 計	27,390

### 下水道事業特別会計

(単位:万円)

借入先	現在高
大 蔵 省	140,291
郵 政 省	69,023
公営企業金融公庫	85,298
合 計	294,612

## 基金の状況

[平成9年9月30日現在]

(単位:万円)

区 分	現在高
松 田 町 財 政 調 整 基 金	55,005
松 田 町 減 債 基 金	11,579
松 田 町 庁 舎 建 設 基 金	40,256
松 田 町 体 育 振 興 基 金	500
松 田 町 萱 沼 簡 易 水 道 事 業 運 営 基 金	357
松 田 町 国 民 健 康 保 険 財 政 調 整 基 金	2,069
松 田 町 寄 中 央 簡 易 水 道 事 業 運 営 基 金	1,872
松 田 町 土 地 開 発 基 金	6,987
合 計	118,625

## 町有財産の状況

[平成9年9月30日現在]

(単位:㎡)

### 行政財産

区 分	土 地	建 物	内 訳
庁 舎	3,772.39	1,342.33	庁舎、倉庫、車庫
学 校	50,557.68	23,318.335	小学校2校、中学校2校、学校プール3か所、幼稚園3園
町 営 住 宅	12,435.44	4,177.16	仲町屋町営住宅ほか
公 園	30,798.55	809.525	宮下・中丸児童公園、最明寺史跡公園、西平畑公園ほか
その他の施設	21,172.28	12,576.685	町民文化センター、町体育館、児童館、防災倉庫

### 普通財産

(単位:㎡)

区 分	土 地	建 物	内 訳
宅 地 等	9,663.23	67.07	寄字62番4,383-4ほか
山 林 ・ 原 野	1,777,428	—	松田惣領立山3,032-1ほか

カメラレポート

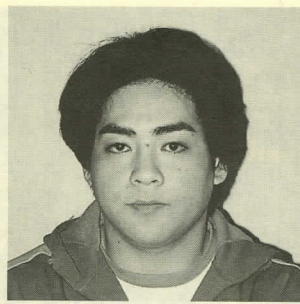
全国から約70の町と村が参加して、10月25・26日、都内渋谷区の代々木公園で「第14回まちとむらの交流大会」が開催されました。



先ごろ大阪府で開催された国体に引き続き行われた、全国身体障害者スポーツ大会「ふれ愛ビック大阪」.

運動不足解消に始めた オートバイを運転中、飛び出してきた酒酔い運転の車に衝突。16歳の時でした。

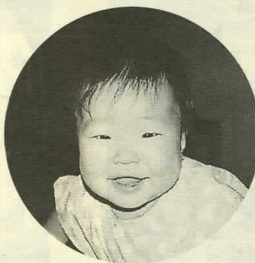
奈川リハビリテーションセンターの体育館でした。5年ほど前のことで、センターの体育館で練習の様子を見て、自分にもできそうだと思います。



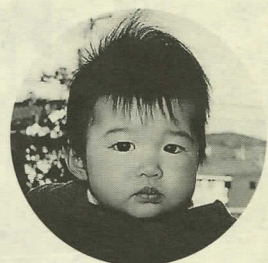
車いすバスケットで全国大会へ

クラブというチームで、発足以来15年の実績があります。試合では車いすが激突したり、転倒したりする場面もありましたが、勝つことより楽しむことをモットーに活動しています。

和幸さん 昭和三十九年11月24日生 (11区) 外へ出ると段差やトイレの問題が...



まゆちゃん 松田麻友 860



ゆいちゃん 松田惣領 1635

わが家の赤ちゃん

スキーに挑戦 3年ほど前からチェアスキーを始めました。このチェアスキーが面白く、車を荷物もたくさん積める4輪駆動車に替えてしまいました。

Table with 3 columns: Date, Worker, Phone Number. Title: 水道修理当番表 (Water Repair Duty Schedule).

お知らせ コーナー 3歳児健康診査 17日(水)午後0時50分〜1時15分 健康福祉C

お誕生おめでとう 赤ちゃん 熊澤 瑞貴 保護者 飯田 勇太 古谷 栄名 高橋 絵利菜

Table with 3 columns: Name, Age, Address. Title: 戸籍の窓 (Household Register Window).

Table with 4 columns: Date, Event Name, Time, Location. Title: 12月 町民文化センター催し物 (December Town Cultural Center Events).

Table with 4 columns: Date, Event Name, Time, Location. Title: 子どもの館ニュース (Children's Library News).

俳句やすらぎ 虫の死や猪口一ぱいの悼み酒 人住まぬ家となりけり菊が咲き