

人口と世帯数	平成10.1.1現在	
人口	13,295人	(前月比+10)
男	6,498人	(前月比+5)
女	6,797人	(前月比+5)
世帯	4,346世帯	(前月比±0)

## 大雪の中の成人式

この冬2度目の大雪になった成人の日。足元の悪い中、町民文化センターには昨年を超える出席率の140人の成人が集まり、久しぶりの再会に話をはずませました。第一部の式典の後、第二部のパーティーでは、成人によるフォルクローレの演奏や抽選大会が行われました。ここに、第一部の成人の意見発表の全文を紹介します。

### 私の将来の夢

鈴木一平さん(4区東)

このような格好で成人式の壇上に上がることは失礼かと思いましたが、これが私の本来



### 成人式を迎えるにあたって

大橋あいさん(13区)

私たちは、晴れて成人の日を迎えることになりました。長い人生を考えれば、20年間ではないのかもしれませんが、思い起こせばここまでくるのになんか、いろいろなことがあったと思います。今日の成人の日ということを機会に、少



の姿です。お許しください。さて、本日は「私の将来の夢」について話をしたいと思います。ですので、少し、私の夢について聞いていただければ幸いです。私が最初にはっきりとした夢を持ったのは、中学生の時でした。ご存じの方も多かと思いますが、私はバレーボール部に在籍していました。その関係で、一流のバレーボールプレイヤーになることを夢見ました。しかし、バレー

ボールの世界で一流になるには、身長が2m近くあり、神奈川県選抜の選手になって、一流の大学でプレーし、そのままバレーボールの強い企業に就職するというレールのようなものがあるのですが、私がこのことを知ったのは、高校に入学する直前の時でした。そして、自分も「高校、大学、就職とバレーボールで進路がボンボン決まればいいな」となどと簡単に先のことを考えていました。これが最初の夢だったと思います。

高校はバレーボールの強い学校へ入学したのですが、実際に入学してみると何もかも驚くことばかりでした。丸刈りの坊主頭や先輩後輩の上下関係などはそれなりに覚悟はしていましたが、これが最初の夢だったと後悔しています。こんなところに自分がいて、なぜ自分がこんなことをしなければいけないのか、という気持ちを持ってしまいました。その後、実習期間中いろいろなことを考え悩みました。周りの人たちは、私が福祉の学校へ行っているのを見て「偉いわね、やっぱり小さい時からボランティアをやっていたから福祉の道を選んだ」とか言われてはくれました。実を言うとそういう言葉が大きなプレッシャーになっていたので「本当にこの道を選んでよかったのか、他にやりたいことがいっぱいあるはずじゃないか」とか、「なぜ、高齢者の排泄介助をしているのか」

してはいたのですが、そのほかにも驚くことはたくさんありました。クラスの友だちと話してはいけないし、一緒に昼食を食べてもいけない。遠足ではバレー部で固まれ、修学旅行には行くな、などふつうのバレー部では考えられないことばかりでした。先生の考えでは、今の高校生にありがちな、喫煙、飲酒やその他非常識な行動をとらないよう、また、バレーボールと学業だけに集中できるようにとの気持ちから出た言葉なのですが、休みたい、遊びたいという気持ちがある自分は、卒業してからこの言葉の意味がわかりました。入部したばかりのときは、私は技術的に下手でしたので、しかし、4週間の実習を毎日自分なりに頑張っていくうちに、おばあちゃんのお笑い、おじいちゃんのお笑い、最後の別れの日、特別なことをしたわけじゃないのに、涙を流しながら「ありがとう」と言ってくれた利用者の方。「ああ、私はこの道を選んで良かったな」と、心も体も納得しました。

今、私は就職が決まっています。何回か試験を受けましたが、自分の納得する場所はまだ見つかりません。お世話をしてくれる人もありませんが、「髪の毛がどうの、スカーフの丈がどうの、個性はまだまだ先のことだ」と、髪の毛の色や服装で同級生の中では一番練習がきついのではと感じていました。2年生になりレギュラーになると、先生の指導はさらに厳しくなり、言葉では言えないほどすさまじいものになりました。しかし、自分でもうまくなっているのがはつきりわかりました。

その後、3年生になると、先生の指導に反発するようになり、言うことも聞かないので、試合にも出場できなくなりました。そのため部活をやめはしましたが、先生の世話になってバレーボールの道を進むことはできませんでした。こうして一流のバレーボールプレイヤーへの道は挫折してしまいました。このように高校生活は部活ばかりだったので、バレーボールに挫折した私には夢など見つかりませんでした。また、進学校でもなかったことで、進路を決めるのは楽なことではありませんでした。しかし、「自然が好きだ」「服のデザインがしたい」ということに人間を判断されてしまいます。私は、個性は生まれたときから持っているものだと思うし、大事なものは心だと思います。私たちは、姿形はどうあれ、熱い心を持っています。私は、この自然あふれる松田で生まれ、そして育ちました。心暖かい人たちにはぐくまれ、ここまで成長できました。私は松田で生まれたこと、育ったこと、巡り会った人たちを誇りに思っています。最後に、私のためにこの様な素晴らしい式典を催して下さった関係者の方々に深くお礼申し上げます。今後ともご指導いただきますようお願いいたします。



同級生によるフォルクローレの演奏に盛んな拍手がおくられました



# 第53回国民体育大会

# かながわ・ゆめ国体

「お汗こ汗」

## ①炬火リレーランナー募集

今年10月に開催される第53回国民体育大会「かながわ・ゆめ国体」の秋季大会を前に、「大会旗・炬火リレー」が行われます。

10月17・18日に県内11か所で採火（火を起す）し、19日まで県内全市町村をリレーして、コースごとに炬火を合火します。その炬火をさらに横浜で集火し、24日の開会式で炬火台に点火します。



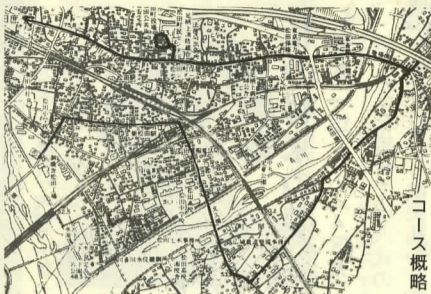
本町は、「城下・ゆめ、丹沢・まほろばの火」と名付けられた炬火をリレーするコースに含まれています。小田原市をスタートし山北町をゴールとするコースで、本町は19日に開成町から引き継ぎ、山北町へリレーします。この、町内6区間を走るリレーランナーを募集します。あなたもこの貴重な機会を逃すことなく参加してみませんか。

\*かながわ・ゆめ国体のマスコット、かなべえ。「ものけね」の宮崎駿氏とスタジオジブリによるものです。  
\*炬火・オリンピックでいう聖火

走行日時 10月19日(月) 午前10時30分～12時(雨天決行)  
募集期間 2月2日～27日  
募集人数 30名

応募資格 次の条件を満たす方

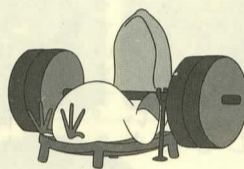
- ・町内在住または在勤(県内在住)で、平成10年4月1日現在で小学4年生以上であること(18歳未満の場合は、保護者の同意書が必要)
- ・他のランナーと協調して安全に走行し、1kmを7分以内のペースで1.5kmを走行できること
- ・日曜日・祝日等に行う練習会に参加できること
- ・自身の力で走ることができれば、伴走など介助者の併走や、車椅子の使用もできます。



役割 炬火の保持・県小旗保持・国体大会旗保持等  
選考・発表 実行委員会にて選考し、5月に発表します。  
申込み・問合せ 事務局備え付けの用紙でお申し込みください。  
かながわ・ゆめ国体松田町実行委員会事務局  
(町教育委員会生涯学習課内 町民文化センター1階)  
☎83-7021

## ②パワーリフティング大会

「かながわ・ゆめ国体」のデモンストレーション種目として、本町ではパワーリフティング大会を行います。



鼓が披露されます。入場は無料です。日本代表も参加する、緊張感あふれる大会にご期待ください。

21日(土) 10時 開会式  
11時20分～ 競技  
22日(日) 10時～ 競技  
17時～ 閉会式

種目 ①スクワット ②ベンチプレス ③デッドリフト  
会場 町民文化センター 大ホール  
問合せ かながわ・ゆめ国体松田町実行委員会 ☎83-7021

## ③盛大に、少年少女パワー大会

かながわ・ゆめ国体の参加イベントとして、小学生を対象に12月14日(日)、少年少女パワー大会を開催しました。213名が参加し、屋内外の8種目をパワーを競いました。実行委員会では、さらに国体参加イベントとして、大人から子どもまで楽しめるニュースポーツ、サロンフットボール(ミニサッカー)大会の開催を夏に予定しています。

町体育館  
・フリースロー  
・腕相撲  
・腕立て伏せ  
・バドミントンサーブ入れ  
・立ち幅跳び



## 足柄上地区一周駅伝 4位・11位

1月3日(土)、15チームが参加して、第52回足柄上地区一周駅伝競走大会が行われました。足柄上合同庁舎をスタート・ゴール地点に、7区間、46.7kmをリレーするもので



親子で参加した岡部さん、子から父へ

本町からは2チームが参加し、松田町Aが4位、松田町Bは11位の成績を収めました。出場選手(敬称略)

松田町A (2時間40分59秒)  
①北村英之②内田美由紀③岡部雅人④岡部昭二⑤内藤寛孝⑥鍵和田実⑦内藤篤史

松田町B (2時間58分22秒)  
①北村芳久②松下恭早③浜田健太④有川格⑤大柳栄二⑥小長谷良二⑦吉田信男

## スポーツ登録団体の受け付け

町では町体育館のほか、休日や夜間に学校スポーツ施設を開放しています。平成10年度の各施設の利用希望団体の登録を受け付けます。

①登録条件  
・町内在住、在勤の方10名以上で構成し、長期にわたって定期的に使用する団体。  
・同一の種目について、二重登録はできません。  
・必ずスポーツ保険に加入してください。

②登録方法  
平成9年度登録団体へは申請書を送付しましたが、新たに登録を希望する団体は、印鑑をご持参のうえ、教育委員会生涯スポーツ係に備付けの

町子連駅伝大会の結果  
1月4日(日)に行われた、町子ども会連絡協議会主催による新春駅伝大会の主な成績。

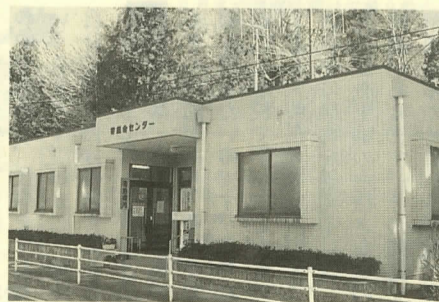
男子	優 勝	準優勝	三位
1区A	14区A	15区A	17区A
2区A	14区A	15区A	17区A
3区A	14区A	15区A	17区A
4区A	14区A	15区A	17区A
5区A	14区A	15区A	17区A
6区A	14区A	15区A	17区A
7区A	14区A	15区A	17区A
8区A	14区A	15区A	17区A

町子連駅伝大会の結果  
2月8日(日)、第52回市町村対抗「かながわ駅伝競走大会」が開催されます。町内では9時30分から50分ごろ、中継所となる神山の源氏酒店前を通り、本町からも選抜チームが参加しますのでご声援ください。付近の交通規制にご協力お願いします。

神奈川駅伝競走  
2月8日(日)、第52回市町村対抗「かながわ駅伝競走大会」が開催されます。町内では9時30分から50分ごろ、中継所となる神山の源氏酒店前を通り、本町からも選抜チームが参加しますのでご声援ください。付近の交通規制にご協力お願いします。

町子連駅伝大会の結果  
2月8日(日)、第52回市町村対抗「かながわ駅伝競走大会」が開催されます。町内では9時30分から50分ごろ、中継所となる神山の源氏酒店前を通り、本町からも選抜チームが参加しますのでご声援ください。付近の交通規制にご協力お願いします。

## 町の施設あれこれ ②



## 寄総合センター

寄地区の住民サービスと健康管理を目的に建設した、寄総合センター。もとは昭和31年に、松田町国民健康保険診療所(以下「診療所」として開設したものです。昭和43年に木造で建て直しましたが、老朽化が進んだため、平成元年の建て直しを機に、寄診療所との併合施設として生まれ変わりました。



## 国保診療所

寄唯一の医療機関として、地域の方々を中心に年間延べ約1万人の利用があります。初期医療や寝たきりの方の往診に伺うなど、医師1名、看護婦1名で、地域に密着した医療活動を行っています。

面 積 (一) 内は出張所敷地 293.44㎡ (74.8㎡)  
建 物 164.50㎡ (41.9㎡)  
構造 鉄筋コンクリート造1階建  
竣 工 平成元年3月  
業務時間 午前8時30分～午後5時  
出張所 午前8時30分～午後5時  
診療所 午前9時～午後4時  
休館日 土・日曜日、祝日  
所在地 診療所は水曜日も寄25338  
電 話 出張所89-2126 診療所89-2119  
担当課 住民課

寄出張所  
それまで寄地区には役場の出先機関がなく、住民票1枚のためにもわざわざ役場まで足を運んでいただいていた。その不便さを解消し、住民サービスの向上のため、寄診療所を設置しました。これにより、寄でも住民票を発行することができるようになりました。

さらに、平成2年には位置づけを連絡所から出張所とし、戸籍簿本・抄本の発行、印鑑登録や印鑑証明書の発行、出生・死亡・婚姻届など戸籍に関する業務(除籍は除く)も

町子連駅伝大会の結果  
2月8日(日)、第52回市町村対抗「かながわ駅伝競走大会」が開催されます。町内では9時30分から50分ごろ、中継所となる神山の源氏酒店前を通り、本町からも選抜チームが参加しますのでご声援ください。付近の交通規制にご協力お願いします。

# 出初式

## 永年の功績・勤続を表彰

1月10日(土)、松田中学校グラウンドで、松田町消防出初式を挙行しました。

2日前に降った雪の影響が心配されましたが、水はけの良いグラウンドと穏やかな晴天に恵まれ、第5分団と第2分団の団員の皆さんにより、日ごろから鍛えている機敏な動作で、消防操法が披露されました。また、続く足柄工業連合会の皆さんによる梯子乗りの妙技にも、大きな拍手がおくられました。

表彰式では次の方々が表彰されました。(敬称略)

### 消防庁長官表彰

〔勤続表彰〕

- 元副団長 片岡小太郎
- 第3分団 元分団長 渋谷 勝
- 第4分団 元分団長 鍵和田儀一
- 第7分団 元分団長 山岸 伸一
- 第8分団 元副分団長 安藤 文一
- 第1分団 元部長 高橋 利夫
- 第8分団 元部長 飯山 威

### 日本消防協会長表彰

〔精進表彰〕

副団長 八木 栄二

### 神奈川知事表彰

〔永年勤続表彰(20年)〕

第3分団 副分団長 安藤 茂

第8分団 元部長 飯山 威

### 神奈川消防協会長表彰

〔功績表彰〕

第4分団 元分団長 鍵和田儀一

神奈川消防協会足柄上支部長表彰

〔功績表彰〕

副団長 杉山 市好

### 松田町長表彰

〔永年勤続表彰(14年)〕

- 第3分団 副分団長 宮内 雅弘
- 第3分団 副分団長 伊賀 康博
- 第5分団 副分団長 渋谷 福三
- 第6分団 副分団長 中津川昭二
- 第7分団 副分団長 岡部 昭二
- 第8分団 副分団長 古谷星工人
- 松田町消防団長表彰 安藤 晴夫

### 優良分団表彰

〔優良分団表彰〕

第2分団

### 優良団員表彰

第1分団 副分団長 石川 光市

第2分団 副分団長 長田 豊

第3分団 副分団長 玉田 信人

第4分団 副分団長 高梨 昇

第5分団 副分団長 飯田 正志

第6分団 副分団長 井澤 正行

第7分団 副分団長 大館 洋

第8分団 副分団長 高萩 操

副団員 安藤 裕幸



## 確定申告は正しくお早めに

### 確定申告をしなければならぬ方

・事業所得や不動産所得などの所得金額が、所得税の各種控除の合計額を超える方

・給与の年収が2,000万円を超える方

・給与所得のほかに20万円を超える所得のある方

### 記載は自身で

確定申告は、ご自身で1年間の所得を計算し申告する必要があります。記載もご自身でお願いします。

### 記帳は自身で

確定申告書は、郵送でも提出できます。記載漏れや添付書類の不足がないようお願いします。申告書の控えが必要の方は、返信用封筒に宛名を

### 郵送でも提出できます

確定申告書は、郵送でも提出できます。記載漏れや添付書類の不足がないようお願いします。申告書の控えが必要の方は、返信用封筒に宛名を

### 所得税の確定申告と納税期間

2月16日(月)～3月16日(月)

なお、今年からOCR用紙(コンピュータ読み取り用紙)が採用され、様式が変わりました。記入は、必ず黒のボールペンでお願いします。

記入し、切手を貼って同封してください。

# 図書館だより



## 今月の行事

- おはなし会 こどものコーナー 参加自由
- 10日(火)午後3時30分～4時
- 27日(金)午後3時～30分
- 移動図書館 12日(木)、雨天の場合は翌日
- 休館日 毎月曜日のほか、11日(水)

## 新着図書

### ◆◆◆ 一般書 ◆◆◆

- 「タイル」 柳美里
- 「王妃の井戸」 浅田次郎
- 「みんなの秘密」 林真理子
- 「朱色の研究」 有栖川有栖
- 「あと千回の晩飯」 山田風太郎
- 「インターネットは空っぽの洞窟」 ストール
- 「麻薬解禁」 クライン孝子
- 「介護保険」のすべて 宮武剛
- 「火星の歩き方」 高柳雄一
- 「モモ」 おーなり由子
- 「三世桂三木助」 山本昌代
- 「皇帝の新しい心」 ペンローズ
- 「ディメンティア 痴呆」 米山公啓
- 「絵手紙を描く」 増田美恵子

### ◆◆◆ 児童書 ◆◆◆

- 「ドロセルマイヤーの人形劇場」 斎藤洋
- 「木の上のお城」 G・クロス
- 「つるつるしわしわ」 ババート・コール
- 「神奈川の童話」 日本児童文学者協会
- 「ボックスカーの家」 G・ウォーナー



\* 以上は新着図書140冊のうちの抜粋です。展示・予約は10日(火)から、貸し出しは、17日(火)から受け付けます。



贈与税は、個人から年間60万円を超える財産をもらったときにかかります。税額は、その年の1月1日から12月31日までの1年間に、個人からもらった財産の価額を合計し、そこから基礎控除の60万円を差し引いたものに税率をかけて求めます。

### 夫婦間には贈与税の特例が

夫婦それぞれで資金を出し合ってマイホームを取得したのに、夫1人の名義にしてしまったり、逆に、無収入の妻との共有名義にしてしまった場合は、贈与税がかかります。

贈与税は、大変高い税率になっています。しかし、ある一定の要件に当てはまれば、夫婦間でのマイホームの贈与でも、基礎控除60万円のほかに最高2,000万円まで贈与税がかからないという特例があります。これを贈与税の配偶者控除といいます。

その要件として次のようなものが挙げられます。

### 贈与税の配偶者控除の要件

- ① その夫婦の婚姻期間が20年以上であること(内縁関係は除く)。
- ② 贈与財産が国内にある居住用の土地や家屋であること(その取得資金も含まれる)。
- ③ 贈与を受けた年の翌年3月15日までに贈与を受けた土地や家屋に居住し、その後もし引き続き居住する見込みであること。
- ④ これまでにこの特例を受けていないこと。

### 役場の仕事Q&A 建設課

## 町道の除雪

Q 町道に積もる雪の対策はどのようにされていますか?  
A 町では、町道に雪が積もり交通に支障が出る状況になると、業者をあらかじめ地域に割振って除雪作業を指示します。その時期は、雪が小降りとなり、これ以上積雪がないと判断したときです。また、山間地は降雪量が多いため、随時除雪作業を行います。



なお、国道は建設省横浜国道事務所、県道は神奈川県松田土木事務所が実施します。

Q 路面が凍り、人も車も大変滑りやすくなりますがその対策は?

A 塩化カルシウムという凍結防止剤を散布します。これは、除雪後に道路の水滴が凍結するのを防ぐためのものです。ただし、雪を解かすものではなく、降り積もった雪の上には散布しても効果はありません。

Q 除雪の費用はどのくらいかかるのですか?

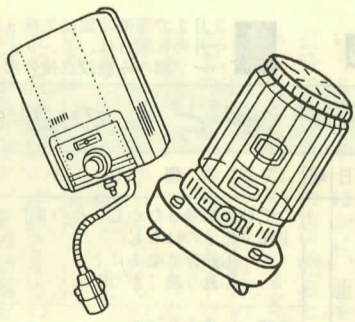
A 1月の2度の積雪では、除雪作業と凍結防止剤の購入に、約100万円の出費となりました。ご理解ご協力をお願いします。

管理係 ☎84-1332

## 燃せば空気は汚れます

### 効果的に換気をしましょう

ガスコンロに湯沸かし器、オーブン、ストーブ、ガス風呂等々、家の中には酸素を使って燃えるものがたくさんあります。燃えれば当然、二酸化炭素や水蒸気、熱などが出て、それぞれの器具の役割を果たすと同時に、ありがたくはないものも増え、部屋の空気はどんどん汚れていきます。



もし、こうした器具の使い方が適切でなかったり換気が不十分な場合には、頭痛や吐き気など気分が悪くなり、やがては重大な事故につながりかねません。特に冬場はこうした器具の使用が増える一方、

部屋を密閉することが多いので、毎年何件かの事故が起きます。ガス漏れによる酸欠事故の原因としては、立ち消えや点火の不確実、コックの閉

め方が十分でないなど、器具の取扱が不適切な場合と、老朽化した器具を使っていたために起きる場合があります。一方、密閉された室内での酸欠事故は、換気扇を使わずに湯沸かし器を長時間使っていたことが原因だったりします。こうしたことから、ガス器具や灯油による暖房器具などを使うときには、説明書をよく読み、換気に気をつけることで事故を未然に防ぎましょう。効果的に換気するために、冬場でも常に窓を細目に開けておいたり、1時間に1～2回は窓を全開にして空気を入れ換えるようにしましょう。まだまだ寒い日が続きますが、思い切って換気に心掛けましょう。

保健婦

