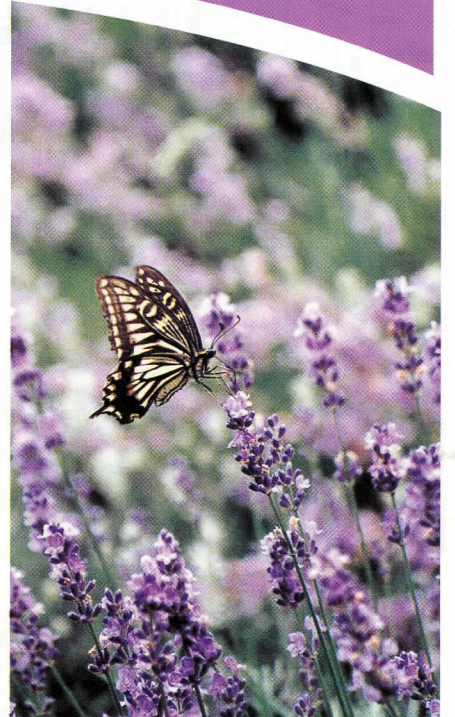




## 薫る 松田山ハーブフェスティバル



### 工芸体験コーナー

ラベンダーの花かごづくり  
ハーブ館2階の工房にて、  
30分で手軽に作れます。  
午前9時30分～午後2時30分  
500円～



### ハーブ苗無料プレゼント

期間中、先着順（平日50人、土・日  
100人）にハーブの苗をプレゼント  
します。  
～ ハーブの種類 ～  
ラベンダー・カモミールなど

## 6月3日(土)～18日(日)

### 午前9時～午後4時 期間中無休

ふるさと鉄道、フェステ期間中の運行日（雨天運休）

3(土)・4(日)・10(土)・11(日)・17(土)・18(日) 午前10時～午後3時

西平畑公園駐車場は、期間中平日も有料となります（1台1回  
500円）無料シャトルバスや歩いての来園に、ご協力を！

## 山は、大賑わい

今年で4回目となるハーブフェスティバル。ラベンダーをはじめとするハーブたちも株が大きくなり、鮮やかな色と香りで来園者を楽しませます。  
期間中に訪れる人の数は、年々増えており、今年はおよそ28,000人の人が出が予想され、松田山は大変な賑わいをみせます。  
今が盛り場のラベンダーやカモミールなど181種類、16,500株ものハーブが初夏の香りいっぱい、皆さんのお越しをお待ちしています。  
また、期間中にはハーブはもちろん、さまざまな地場産品が直売されます。

問合せ  
松田山ハーブガーデン ☎85・1177  
テレフォンサービス ☎82・0367

## 躍る 鮎釣り解禁



6月1日は、酒匂川鮎釣り解禁日です。琵琶湖産の鮎など、約140万尾が放流された川に向かって、太公望たちが一斉に糸を垂れます。  
5月17日に酒匂川漁業協同組合の皆さんによる「試し釣り」が行われました。次々と釣り上げる姿に、今年も期待がふくらみます。

### ハーブとあじさい

松田山ハーブフェスティバルと、6月10日(土)～18日(日)に開成町で開催される「あじさい祭」を、広域連携の一環として「あしがら花まつり」の名称でPRします。  
期間中には、JR松田駅北口→ハーブガーデン→開成町あじさいの里↓開成駅を結ぶ無料シャトルバスが運行されます。  
※ハーブガーデンとJR松田駅間の単独便もあります。

あじさい祭問合せ  
開成町経済課 ☎84・0317  
テレフォンサービス ☎84・0311  
無料シャトルバス問合せ ☎83・5111



2001~2010

松田町総合計画 21 《仮称》

基本構想原案まとまる

町では、昨年度から策定作業を進めています『松田町総合計画21』の基本構想原案が、このほどまとまりました。この基本構想は、平成22年度(2010年度)の松田町のめざす将来像を描き、それを達成するための基本方針を明らかにするものです。原案を策定するまで、昨年6月に全世帯を対象に実施した町民意識調査や11月の地域別懇話会などにより、町民の皆さんの意見をできる限り反映しました。現在、総合計画審議会に諮り審議が進められていますので、その概要についてお知らせします。

計画の構想と期間

この総合計画は、21世紀最初の10年間におけるまちづくりの方向性を示したもので、名称を『松田町総合計画21』とします。

計画は、基本構想、基本計画、実施計画の3つで構成され、基本構想は、平成22年度(2010年度)を目標にした計画とします。

基本構想

平成13~22年度の10年間

基本構想は、まちづくりの基本理念を明らかにするとともに、人口フレームや土地利用構想などを示します。

基本計画

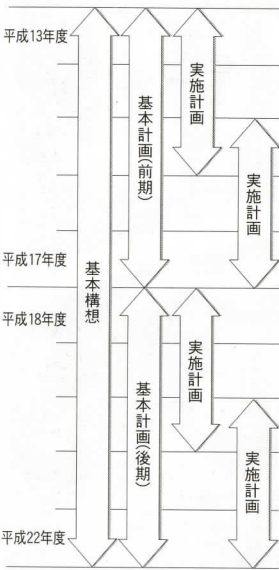
平成13~17年度の5年間

〔前期〕平成13~17年度の5年間

基本計画は、基本構想を具現化するために必要な施策を体系的に整理したものであり、

〔後期〕平成18~22年度の5年間

基本計画は、基本構想を具現化するために必要な施策を体系的に整理したものであり、



重点プロジェクトと分野別計画で構成します。

実施計画

3年間

実施計画は、基本計画に示された施策を具現化するための

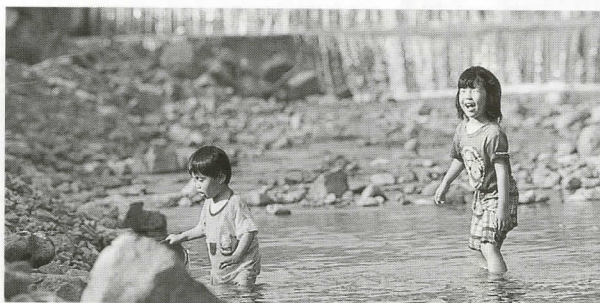
の財政計画で、最初の2年間終了時に、次の3年間の計画を作成するローリング方式とします。

(※)ローリング方式とは：実績と計画の整合を評価しながら、ある一定期間ごとに計画の見直しを行っていく方法。

町のめざす将来像

緑と清流の生き生きまつだ

『松田町総合計画21』における町のめざす将来像は、『緑と清流の生き生きまつだ』です。この将来像を達成するための基本方針を、左の5つの動詞で表し、施策のキーワードとして、まちづくりを進めます。なお、これらのまちづくり施策を展開するにあたっては、『良好な自然景観の保全と快適な生活環境の確保』をめざして、平成8年12月に制定した『まちづくり条例』を活用していきます。



まもる ◆ 環境にやさしい町

このような方針です。

町の豊かな自然環境をまもり、かつ環境に配慮した生活基盤を整え、環境にやさしいまちづくりの方針を表し、とりわけ環境をまもる意志を強調します。

このような施策を推進します。

- 自然環境の保護と活用
森林資源や水環境の保全
やどりき水源林の活用
自然を生かした地域産業の振興

- 環境管理と公害防止
ごみの減量化と再資源化
二酸化炭素等排出量の削減と公害防止
環境美化の意識づくり
投げ捨て防止や町民との連携による美化運動
水道事業の充実
上下水道施設の整備と維持管理の充実
寄地区における簡易水道の統合、公営化
下水道の整備
公共下水道の維持管理と区ごみ処理体制の充実

やさえる

安全で快適に暮らせる町

このような方針です。

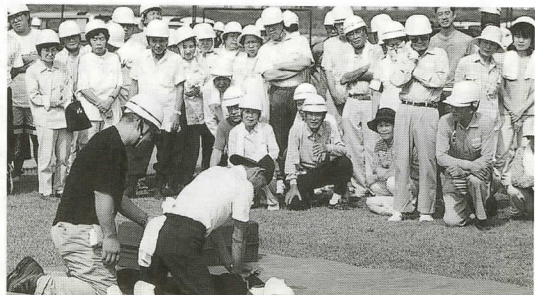
防災・消防など地域の安全をまもり、福祉など安心な暮らしを支え合うまちづくりの方針を表します。

このような施策を推進します。

- 防犯と交通安全
防犯灯の設置や交通安全施設の整備
交通規制の見直しによる安全な社会環境の創出
防災対策
自主防災組織の充実
防災資機材、備蓄物品の整備
緊急時の情報提供体制の整備

- 防災拠点としての庁舎建設
防災拠点の機能や町民サービスと情報拠点としての新庁舎の早期建設
消防体制の充実
消防団や足柄消防組合との効率的な連携体制の確立
消防施設の充実、強化
消防訓練、広報等による火災予防
河川・砂防・治山の整備
酒匂川、川音川、中津川の河川改修促進を要望
親水空間の整備
砂防指定地の整備や治山事業の促進を要望
広葉樹の植林の推進
社会保障の充実

- 国民健康保険の財政健全化と被保険者の健康増進
国民年金の加入促進
介護保険のサービス提供体制の整備促進
近隣市町と連携した介護保険施設の誘致
健康づくりと地域医療
健康相談や各種検診等の充実
健康福祉センター等の有効利用
町立診療所の機器充実と地域医療体制の強化
地域福祉の展開
地域福祉推進体制の確立
保健、医療、福祉サービスのネットワーク化
高齢者福祉の充実
高齢者への総合支援サービス提供の仕組みづくり
地域活動への参加や生涯学習の場づくり
地域と関わりをもつ生きがいづくり
高齢者にやさしい住まいやまちづくり
障害者福祉の充実
相談、訓練、在宅福祉サービスの充実
公共施設をはじめとするバリアフリー化
子育て環境の充実
保育所の整備と充実
子育て支援センターの創設
消費者意識の啓発
近隣市町との連携による相談、指導体制の充実



地域別懇話会日程

Table with 2 columns: Date (月日) and Venue (会場). Dates range from 6/27 to 7/13.

地域別懇話会を開催

町では、総合計画の概要を皆さんにこの紙面でお知らせするとともに、6月下旬から再び地域別懇話会を開催します。新しい計画に関する皆さんの考えをお伺いしたいので、ぜひお近くの会場へご来場ください。

担当 企画財政課 ☎83・1222

# みんなで考えよう 21世紀の松田町

## 基本理念と将来像

私たちは、緑と清流の豊かな自然と地域の安全、活力ある産業や文化が一体となった松田の環境をまもり、かつ整え、人と地域が連携した生き生きと暮らせるまちづくりをめざし、「環境をまもり、連携するまちづくり」を基本理念として、次世代へ継承してまいります。

町の将来像は、基本理念の考えから、「緑と清流の生き生き」から用いました。

## 将来人口フレーム

今後、想定される人口の伸びは、市街化区域内の可住地のうち、現在、宅地化されていない土地の宅地供給によるものが想定され、生活環境が整った場所から徐々に宅地化が進むことにより、人口の増加につながるものであり、この最高の伸びが上限値と考えられます。

その一方で、封鎖人口(\*)としての自然減が下限値として想定されます。

本計画では、上限値である14,500人を平成22年の目標人口と設定します。

## 土地利用構想

### 市街化区域

松田地区の571haを中心とした都市計画区域のうち、198haの市街化区域は、駅周辺を商業系、酒匂川沿いの既存工業地を工業系、それ以外を住居系とする、現行用途地域を基本に、それぞれの用途に適した良好な環境づくりに努めます。また、商業系地域においては、高度利用が高まった時点で計画的な土地利用の誘導を図ります。

また、旧国鉄(東鉄)跡地は、民間活力導入などを検討しながら、有効利用を図ります。

### 市街化調整区域

都市計画区域内の65.3%にあたる373haが市街化調整区域で、その大部分の土地が東名高速道路以北の松田山南斜面にあり、農地や山林として利用されていること、防災面で重要な位置であることから、市街化を抑制し、現況

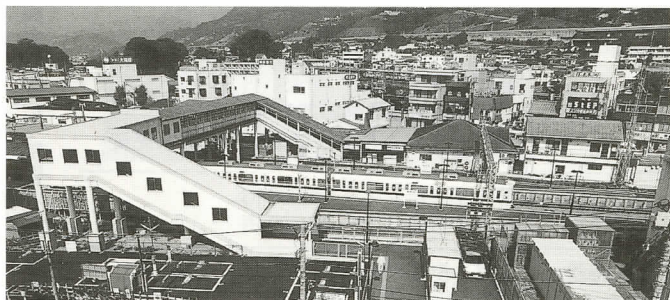
土地利用を維持することを基本とします。

一方、土地の利活用を図る必要性のあるところは、市街化区域への編入を推進します。

### 都市計画区域外

松田山南斜面の中腹から寄地区までの3,204haが都市計画区域外であり、町域の84.9%を占めています。これらの地域は、農業振興地域内農用地や保安林、自然環境保全地域、丹沢大山国定公園に指定されているため、森林資源の保護と泉のよどき水源林の活用、優良農地としての利用を図ります。

一方、既存集落とその周辺に立地する新たな住宅地やセカンドハウス等については、一体的な集落環境の形成や自然環境との調和の面から、住居系の用途に準じた運用を図ります。また、採石跡地の活用方針を検討し、有効活用を図ります。



## つくる ◆ 活力と魅力あふれる町

このような方針です。

- ・ 農林業、商工業など地域の産業を盛んにするとともに、市街地整備など魅力あるまちづくりの方針を表します。

### このような施策を推進します

- 〈都市農業の確立〉
- ・ 農業の観光化と直売体制の推進
- ・ 農地の有効利用と都市住民との交流事業の促進
- 〈林業の育成〉
- ・ 森林組合による施策や管理の支援
- ・ やどりき水源林との連携に

よる事業の推進

- 〈商工業の振興〉
- ・ 中心市街地商業活性化対策事業の支援
- ・ 生活者直結型の商店街づくり

既存企業の経営指導や工業系用地集団化の検討

- 〈観光の振興〉
- ・ 自然を生かした観光資源や特産物の開発
- ・ 宣伝など推進体制の充実
- ・ 独立採算制を基本とした西平畑公園の新たな経営手法
- 〈市街地の整備〉
- ・ 駅前広場等の基盤整備事業
- ・ 狭小幅員の町道等の計画的

な改良

- ・ 未利用地の活性化が必要な地域のまち並み形成と町道の新設、改良
- ・ 旧国鉄跡地の民間活力導入などによる有効利用

〈土地の利活用〉

- ・ 松田山南斜面の保全
- ・ 松田町特定地域土地利用計画画(\*)の見直し
- ・ 特定地域土地利用計画：都市計画区域外における土地利用を図る計画
- ・ 採石跡地の有効利用の検討
- ・ 駅前広場等の基盤整備事業
- ・ 駅周辺の核づくり

## はぐくむ ◆ 生き生きとした人と文化の町

このような方針です。

- ・ 学校教育や生涯学習などを通じて、生き生きとした人をつくり、地域文化を育むまちづくりの方針を表します。

### このような施策を推進します

- 〈就学前教育と学校教育の推進〉
- ・ 3歳児保育など就学前教育の環境整備
- ・ 情報教育、環境教育、心の教育、国際理解教育の推進
- ・ 家庭や地域と連携する学校

づくり

- 〈青少年の健全な育成〉
- ・ 青少年の健全な教育のための組織や体制の強化
- ・ 青少年リーダーの育成や地域活動の実践
- 〈男女共同参画社会づくり〉
- ・ 男女共同参画社会づくりの意識啓発
- ・ 審議会等への女性の参画促進
- ・ 女性プランの策定と推進
- 〈生涯学習の推進〉
- ・ 多様な生涯学習ニーズの把握と推進体制の充実
- ・ インターネットによる民間教育施設との連携
- ・ 地域集会所施設等を利用した交流の促進
- ・ 生涯スポーツ・レクリエーションの推進
- ・ ション大会等の充実
- ・ 人権教育の推進
- ・ 人権、同和教育の推進と啓発活動

〈文化活動の推進〉

- ・ 町民文化センターにおける文化、芸術活動や自主事業の推進
- ・ 松田山美術館(仮称)の開館に向けての支援
- ・ 図書館におけるサービスの充実
- ・ 〈文化財の保護と活用〉
- ・ 文化財保護の意識高揚
- ・ 保護団体や伝統芸能の後継者育成

## むすぶ ◆ 人と地域が連携する町

このような方針です。

- ・ 町民参加や行政運営など町民と行政が協調し、人と地域が連携するまちづくりの方針を表します。

### このような施策を推進します

- ・ 情報公開条例及び個人情報保護

保護条例の制定

- ・ 審議会等委員の公募制の採用
- ・ 新たな時代の行政運営
- ・ 行政組織の簡素化、効率化
- ・ 民間活力の導入
- ・ 職員の資質と行政サービスの向上

財源の確保と優先順位の高い事業への重点配分

- ・ 合理的な財政運営の推進
- ・ 新たな時代の地域づくり
- ・ 自治会組織の確立
- ・ 町民との連携による特色ある地域づくり
- ・ 地域への事業委託の可能性についての検討

の推進

- ・ 再開発事業計画の立案
- ・ 〈道路・橋梁の整備〉
- ・ 第二東名及び国道246号バイパスの建設促進や県道の改良促進の要望
- ・ 町民参加による都市計画道路網確立の推進
- ・ 〈公園・緑地の整備〉
- ・ スポーツ広場機能をもつ親水公園等の整備
- ・ 〈住宅の整備〉
- ・ 二世帯住宅の建設支援
- ・ 町営住宅の民間借り上げ制度の活用
- ・ 〈交通体系の整備〉
- ・ 鉄道輸送力増強の要望
- ・ バス路線存続のための関係機関との連携強化



### 〈交流事業の推進〉

- ・ 都市と農村、姉妹町との交流事業の推進
- ・ 外国人講師を通じての国際理解教育の推進
- ・ 新たな時代の広域連携
- ・ 足柄上地区広域行政協議会などとの連携強化と広域行政の推進
- ・ 近隣自治体との広域連携
- ・ 市町の合併問題の調査、研究の推進

# 支援が必要な

## 高齢者等のために

4月1日から介護保険制度のサービスがスタートしました。  
 町では、介護保険サービス以外の制度として、支援が必要な高齢者や身体障害者の方に、さまざまなサービスを実施しています

### 松田町在宅支援介護センター

町社会福祉協議会に地域型在宅介護支援センターを設置し福祉サービスの申請、介護相談、情報提供、サービスの調整など在宅での介護について相談を行っています。

### 生活支援型訪問介護サービス

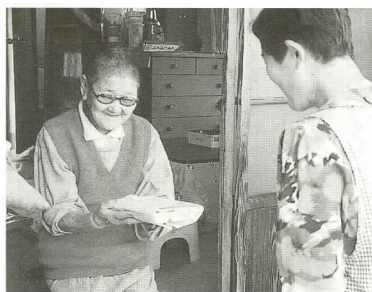
日常生活に支障のある高齢者を対象に、介護保険で対応できない家事支援・生活支援について、ホームヘルパーを派遣し、高齢者の日常生活の支援をします。

※一部費用負担をしていただきます。

### 生きがいデイサービス

日常生活に支障のある虚弱高齢者、閉じこもりがちな高齢者及びその介護者である家族を対象に、健康福祉センター、地域集会所等の施設を利用して、教養講座、趣味講座、スポーツレクリエーション講座や日常動作訓練などを行い寝たきり・痴呆の防止を図ります。

※一部費用負担をしていただきます。(1回500円+食費500円、低所得者は15



※一部費用負担をしていただきます。(1回200円、低所得者は60円)

0円+食費500円)

### 短期入所生活介護

日常生活に支障のある虚弱高齢者を対象に、社会的理由により一時的に介護者が不在となる場合等のため、介護福祉施設等への短期入所(ショートステイ)サービスを行います。

※一部費用負担をしていただきます。

### 配食サービス

65歳以上のひとり暮らしや高齢者だけの世帯を対象に、ボランティアによる手作り給食、配付による配食サービスです。

※一部費用負担をしていただきます。(1回200円、低所得者は60円)

### 訪問入浴サービス

家庭において入浴が困難なおおむね65歳以上の虚弱高齢者及び身体障害者を対象とし、巡回入浴車を派遣し、特殊浴槽による入浴サービスです。

### 家族介護用品の支給

在宅で寝たきり高齢者や痴呆性の高齢者(ただし町民税本人非課税)を抱える家族に対して、介護保険で給付対象外になっている介護に必要なオムツやその他の用品に要する経費の一部を助成します。

### 家族介護教室

家庭において家族を介護する人が、より安心して介護に臨めるよう、要介護者を極力寝たきりにさせないよう配慮しつつ適切に介護を行うための知識・技術の習得、外部サービスの適切な利用方法の取得を目的として、家族介護教室を開催します。

### 家族介護者ヘルパー受講支援

家族介護者がヘルパーとして働けるよう、ヘルパーの資格取得を支援します。対象者は、高齢者を介護している同居の家族で、ヘルパー研修を受講した場合に受講料の一部を助成します。

### ヘルパー研修事業

家族介護者等がヘルパーの資格取得を出来るようヘルパ

### 緊急通報装置の貸与

65歳以上のひとり暮らしの高齢者に対し、緊急時にあしから広域福祉センター等に連絡がとれる電話装置を貸出し、緊急時に連絡がとれる体制を作ります。

### 迷い老人SOSネットワーク

足柄上地区1市5町で実施するネットワークです。事前登録をすることによって、高齢者等が行方不明になったとき、この情報により早期発見することを目的としています。

1研修(3級)を実施します

担当・問合せ先

保健福祉課  
 在宅介護支援センター  
 ☎83・1226  
 ☎83・8314



## まごころをお届けします

### 配食サービス

「こんにちは」のあいさつで、お弁当と一緒にまごころをお届けする配食サービス。月に4回、ひとり暮らしのお年寄りや、高齢者だけで調理が困難なご家庭に、手作りのお弁当をお届けします。

調理から配達までは、全てボランティア(随時募集中)で、民生委員さんのご協力も得ながら実施しています。

現在、松田地区に3つ、寄地区に1つのボランティアグループが組織されていて、1回の配食サービスにつき約15名の方が調理配達に携わっています。

松田地区では、約50食、寄地区で約30食分のお弁当を、それぞれ健康福祉センターと寄勸寺多目的集会所で朝早くから作っています。

ボランティアの、あたたかい心が込められたお弁当は、皆さんに喜ばれています。ぜひ、ご利用ください。

### 支給を受けるには...

児童手当は、養育者からの申請がないと支給することはできません。

制度改正に該当するので新規に請求を希望される方は、平成12年9月29日までに「認定請求書」を提出し、申請手続きをしてください。

で、平成11年分の所得が前年分を下回った方  
 ②公務員として受給していたが公務員を退職した方  
 ③加入年金制度等に変更があった方

支給は原則として、認定請求をした月の翌月から開始されます。

### 現在手当を受けている方は

現在、児童手当を受給されている方は、「児童手当現況届」を提出してください。(提出しないと支給することができなくなります)

該当される方には通知しますので、必要書類を6月30日(金)までに福祉課に提出してください。

なお、今回の改正により、現在手当を受けていて、他に小学校就学前のお子さんがいらっしゃる方は「児童手当現況届」と「額改定請求書」等を併せて提出してください。

### 児童手当の内容(が改正)

対象年齢	義務教育就学前(6歳到達後最初の年度末) ※平成6年4月2日以後に生まれた児童	
手当月額	第1子・2子	5,000円
	第3子以降	10,000円
支払時期	2月・6月・10月	

### 平成11年分所得制限限度額

扶養親族等の人数	児童手当(国民年金加入者)	特例給付(厚生年金加入者)
0人	170万円	361万円
1人	208万円	399万円
2人	246万円	437万円
3人	284万円	475万円
4人	322万円	513万円
5人	360万円	551万円

以後1人増えるごとに、38万円が加算されます。

### 児童手当の所得額

給与所得控除後の給与などの所得の合計から、定額(8万円)・老人扶養(6万円)・医療費・特別寡婦(38万円)などを控除した金額



また、3歳未満の児童を養育していて、受給されていない方でも支給対象となる場合がありますので、次に該当すると思われる方は認定請求をしてください。

①平成10年中の所得が限度額を超えて受給できなかった方

担当 保健福祉課 ☎83・1226

# 図書館だより



## 今月の行事

おはなし会 6日、13日、20日の火曜日  
午後3時30分～4時  
図書館子どもコーナーにて

休館日 毎週月曜日

寄出張所図書館 毎週水曜日午後1時～4時

## 新着図書

### 一般書

- 「サマーキャンプ」 長野まゆみ
- 「チンパイ」 宮部みゆき・室井滋
- 「やさしいマジックⅡ」 堤 芳郎
- 「金融商品の選び方」 日本経済新聞社
- 「死ぬほどすき」 林真理子
- 「源氏物語の脇役たち」 瀬戸内寂聴
- 「はぐれの刺客」 澤田ふじ子
- 「共生虫」 村上 龍
- 「異聞奥の細道」 童門冬二
- 「北欧ヴァイキングろまん」 波勝一廣
- 「戦う園芸」 宇土巻子
- 「正義の喪失」 長谷川三千子
- 「嘘をもうひとつだけ」 東野圭吾
- 「破産しない国イタリア」 内田洋子
- 「たのしいおやつ」 プティック社編
- 「知の休日」 五木寛之

## 今月の1冊

### 「シリコンヴァレー戦国史」 井上一馬 著

近年、熱い注目を浴びているコンピュータ業界。一歩先行くアメリカで若い頭脳のベンチャー企業たちはどうやって開発をすすめ、夢を実現させたのか。アメリカのコンピュータ業界の深さがうかがい知れる一冊。



## 児童書

- 「いちばんやさしいあやとり」 成美堂出版編
- 「アーサーのたんじょうび」 ブラウン
- 「かなちゃんがいっぱい」 竹下文子
- 「動物会議」 ケストナー
- 「ともだちがほしかったこいぬ」 奈良美智
- 「3じのおやつはきょうふのじかん」 寺村輝夫

## 今月の1冊

### 「オトカル王の杖」 エルジェ

ベルギー生まれのタンタン少年が主人公のシリーズが始まったのは1929年。日本のマンガとはまた違った楽しさがあり、世界で半世紀以上も愛されている作品です。



\* 以上は新着 205 冊の抜粋です。この広報に掲載された新着図書は、1 日から図書館カウンターにて予約を受け付けます。その他新着図書の展示予約は、13 日(火)、貸出は 20 日(火)から受け付けます。

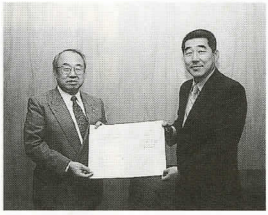
氏名	住所	電話番号
米長修	松田庶子184	83・0182

なお、後任には副会長の、米長修さんが決まりました。よろしくお願ひします。

**お悔やみ**  
本紙5月号で紹介し、地域づくりに活躍をさせていただくことになっていました、宮前自治会長の石井三好さんが、4月24日に急逝されました。慎んでお悔やみ申し上げます。

大規模な災害が発生したときに、身を守るため一時的に安全な場所に退避できるオープンスペースを「広域避難場所」と呼びます。本町は、その地形の特性から山間部が多く平坦な土地が少ないために、このようなスペースの確保が難しい土地柄と言えます。

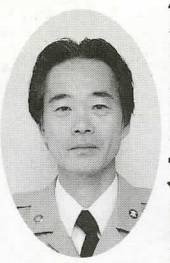
町では、7か所を指定していましたが、立花学園高等学校に避難出来るようになり、指定が変更されました。担当 庶務課 ☎ 83・1221



## 立花学園高等学校と防災協定

校のご協力により、5月1日に協定を結び、新たな「避難所及び広域避難場所」の指定をいたしました。町屋・店屋場自治会の皆さんにとっては、今まで松田中学校が最寄りの避難場所でしたが、これからは川を渡らずに避難出来るようになります。

## 消防団本団役員が改選



### 団長に八木栄二氏

長い間、消防・防災活動に貢献されました。ご苦労様でした。

一方、新しく団長に就任された八木栄二さんは、昭和46年に第3分団に入団され、同分団長を経て、平成2年から副団長を務められています。また、新しく副団長に就かれた鍵和田儀一さんは、第4分団長を、中津川定雄さんは第6分団長を経験されています。

## ドクターヘリが飛んでくる



### ドクターヘリってなに？

事故や災害による救急活動は、常に時間と戦っています。どれだけ早く治療出来るかに救命率がかかってくるからです。

この初期治療・応急処置の充実と迅速化を図る目的で、救急医療搬送用ヘリコプターによる救命救急活動のことをドクターヘリ事業（試行事業）としています。

このヘリコプターは（以下ドクターヘリ）伊勢原市の東海大学病院に配備されています。機内には人工呼吸器や心電図モニターなどの医療機器が装備されていて、出勤時には医師と看護職員が同乗し、病院に収容されるまで応急処置にあたります。松田町までの片道飛行時間は、約7分で災害時や交通渋滞、また山間部からの搬送に威力を発揮します。

## 臨時ヘリポートに指定されています

救急活動があったとき、消防機関が患者の容態から判断して、ドクターヘリの出動を要請します。この要請を受けて東海大学病院から出動し、臨時ヘリポートにおいて患者の受け渡しを行います。町ではこのヘリポートに酒匂川町民親水広場と寄みやま運動広場の2か所が指定されています。特に酒匂川町民親水広場では、事業開始以来、ヘリポートとして9回使用されています。（平成12年5月24日現在）

救急活動は、一刻を争うものです。ドクターヘリが着陸する際に、グラウンドを利用されている方は、グラウンドの外に一時移動願います。皆様のご理解とご協力をお願いします。



## スポーツ大会の結果

- 第20回町民バドミントン大会  
月日 4月23日(日)  
場所 松田中学校体育館  
主催 町体育協会
- 1部 優勝 寄 湯の沢A  
準優勝 仲町屋B
- 2部 優勝 ソキア 河内  
準優勝 湯の沢B 中沢



松田キャスルス県大会出場決定  
足柄上郡の予選大会で、松田キャスルスが激戦をモノにし、見事優勝を果たしました。おめでとうございます。

## 欽ちゃんが町にやってくる！

### NHK公開番組「欽ちゃんとみんなでしゃべって笑って」観覧者募集

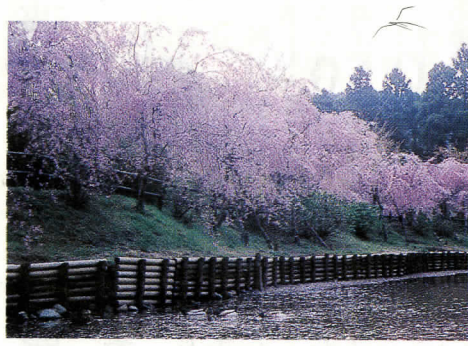
毎週日曜日の午後1時からNHK総合テレビで放映され、お茶の間を賑わしている「欽ちゃんとみんなでしゃべって笑って」の公開番組収録が町民文化センターで行われます。

「欽ちゃん」の愛称でお馴染み、萩本欽一さんの軽快なトークにより松田小奇小学校の皆さんや、まだまだ元気な百歳の方をお招きし、全国に松田町をPRします。そんな番組を、一緒に盛り上げてくださる観覧者を募集します。

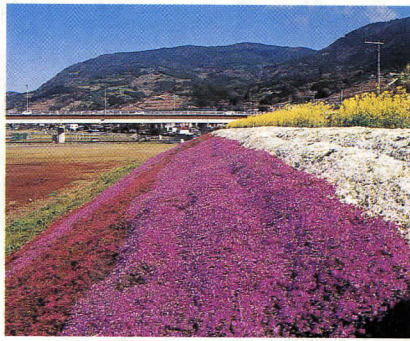


日時 7月16日(日)  
開場 午後3時45分  
開演 午後4時30分  
場所 町民文化センター 大ホール  
主催 NHK横浜放送局  
松田町教育委員会  
放映予定日 NHK総合放送 8月6日(日) 午後1時～1時45分  
観覧申込方法 往復ハガキに「欽ちゃんとみんなでしゃべって笑って 観覧希望」と明記し、住所・氏名・電話番号を記入して申し込んでください。1枚で2名までとします。なお、入場料金は無料です。

申込先 〒25810003 松田町松田惣領2078  
松田町民文化センター  
「NHK欽ちゃんとみんなでしゃべって笑って」係まで  
締め切り 6月30日(金) ※必着  
※観覧希望者多数の場合は、抽選とさせていただきます。  
※入場整理券は、7月上旬に発送を予定しています。  
申込に関する問い合わせ 生涯学習課 ☎ 83・7021 担当 青木・川本  
番組に関する問合せ NHK横浜放送局 ☎ 045・2111・0418



▲最明寺史跡公園に花見客が賑わいを見せるなか、カモがスイスイ。



▲町民親水広場横の土手を、赤・白・黄色に、芝桜と菜の花が、鮮やかに彩りました。

### 西平畑公園の催し物

開園時間 9:00 ~ 17:00 今月の休園日 19、26 日

ハーブ館工芸教室		☎ 85・1177	
<b>ラベンダーの花かご</b>			
この時期にしか手に入らないフレッシュラベンダーを使って、短時間でできるミニフラワーバスケットを作ります。			
日 時	ハーブフェスティバル期間中毎日開講 3日(土)~18日(日) 9:30~14:30		
費用	500円(材料費別) サイズ 20cm×18cm		
自然館		☎ 82・7345	
日 曜	催し物	時 間	
10 土	「葉脈標本のしおり」づくり 講師 寄中学校 飯嶋久仁明先生	13:30 ~ 15:30	
24 土	第11回ミニたんけん日 「若葉の探検と図鑑づくり」 オリジナル若葉図鑑を作ってみませんか	13:30 ~ 15:30	
今 月 の 行 事			
<b>ベランダからの双眼鏡</b> ・ホトトギスの鳴き声や、杉の木にキツツキが巣穴をあけている音が聞こえてきます。 ナンキンマメの種と育て方の資料を無料配布			
こどもの館		☎ 82・9869	
日 曜	催し物	時 間	入 場
11 日	手作り広場 「手づくりおもちゃ」 廃材を利用して手づくりおもちゃを作 りませんか。 協力：ハトイからくりおもちゃの会 材料費：50円 対 象：小学生以上	13:00 14:00	申 込 20人
24 土	第81回たぐらが劇場 「雨にうたえば」 マリンバによる演奏とお話をみんなで楽 しみましょう!	13:00 15:00	自 由

### カメラレポート

#### パークゴルフ場お目見え

川音川親水公園にパークゴルフ場(全9ホール)が完成しました。7月中旬のオープンを予定しています。現在は芝生の養生中ですので、コース内への立ち入りはご遠慮ください。なお、詳しい利用方法等は本誌7月号にてお知らせします。



### 今月の納税

納期限  
 町県民税(1期) 6月30日  
 国民健康保険税(2期) 6月30日  
 国民年金保険料(6月分) 6月26日  
 税金等のお支払いは、便利な口座振替をご利用ください。

### 人口と世帯数

5月1日現在 ( )内は前月比  
 人 口 13,140人 (-23)  
 男 6,406人 (-12)  
 女 6,734人 (-11)  
 世 帯 4,469世帯( 17)

### 相談

時間(受付時間)

**法 律**  
 1日(木)・7月3日(用) 9:00 ~ 11:00  
 町民文化センター

**心配ごと**  
 5日(月) 10:00 ~ 12:00  
 健康福祉センター  
 15日(木) 10:00 ~ 12:00  
 町民文化センター  
 26日(月) 10:00 ~ 12:00  
 健康福祉センター

**人権・行政**  
 15日(木) 10:00 ~ 12:00  
 町民文化センター

### 戸籍の窓

4月16日から5月15日まで受け付けた方(敬称略)

#### お誕生おめでとう

赤ちゃん	保護者	地 区
保科 陸	秀 和	宇津茂
窪田 咲野子	寛	町屋
飯田 頼	賢	弥勒寺
飯田 烈	賢	弥勒寺
角田 大輔	貴 宏	河 内
高橋 彩花	大 樹	沢 尻
枝 美月	正 勝	河 内
加藤 大喜	史 郎	神 山
津田 滉平	美 和	中 里
内田 隆太	貴 裕	宮 前
竹内 雄紀	直 範	町 屋
八木 隼人	修 一	沢 尻
小茂田 諒	智	河 内
坂谷 友紀	登	中 里
杉崎 陽奈	豊	沢 尻
瀬戸 龍之介	清	中 里

#### お悔やみ申し上げます

氏 名	年 齢	地 区
橋本 久枝	77歳	仲町屋
吉田 行雄	72歳	沢 尻
吉田 良平	84歳	町 屋
古谷 昌代	64歳	虫沢田代
石井 三好	69歳	宮 前
猪狩 春義	74歳	茶 屋
鍵和田 夕ケ	95歳	神 山
小川 廣明	56歳	中 沢
尾形 米子	62歳	仲町屋
田中 勝男	64歳	町 屋

### 町民文化センター大ホール催し物

5月15日現在 ☎ 83・7021

日 曜	催し物	開演	入場料等	主 催 者 等
3 土	西湘地区高等学校演劇連盟	9:00	入場自由	山北高等学校 ☎ 75・0828
4 日	「第15回春季発表会」	13:00		
11 日	第20回相洋高等学校吹奏楽部定期演奏会	14:00	入場自由	相洋高等学校 ☎ 22・0211
14 水	県立小田原城北工業高等学校芸術鑑賞会(落語)	13:30	関係者	城北高等学校 ☎ 36・0111
18 日	ピアノ発表会「ジョイフルコンサート」	13:00	入場自由	加 藤 ☎ 82・0434
25 日	ヤマハ エレクトーン フェスティバル「大村楽器店別大会」	12:00	入場自由	大村楽器 ☎ 23・1638

\*内容・入場券等は、主催者に直接お問合せください。  
 \*主催者の都合により、内容が変更される場合がありますのでご了承ください。  
 \*駐車場が狭いため、駐車出来ない場合がありますのでご了承ください。  
 \*今月の休館日は、5、12、19、26日です。

#### 編集後記

サミットで一躍脚光を浴びた沖縄県名護市。自分にとっては生まれ故郷であり、TVで美しい海などが映し出されるたびに郷愁(ノスタルジア)に浸ってました。サミット開催にあたっては、さまざまな施設が建設されたようで、久しぶりに遊びに行くときは、また違った表情を見せてくれるのでしょうか。さて、サミットといえば、開催に尽力された小淵前首相が亡くなりました。TVで見た在りし日の前首相は、そのパフォーマンスで政治家には珍しく愛嬌と親しみをおぼえたものです。しかし、その裏で過酷な分刻みスケジュールを一生懸命働いた結果として、寂しいものを感じずにはいられませんでした。人間、抜くときは抜かないといけないんですね。 Y

### 水道修理当番表

日	業 者 名	電 話
1~5	(有)渋谷管工	89-2528
6~12	(有)筆屋商店	83-0100
13~19	(有)松田設備工業	82-0609
20~26	(有)加賀設備工業	82-4991
27~7/3	(株)熊沢工務店	34-2511