



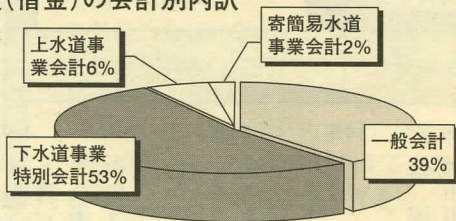
## 453,608円

### 1人当たりの借金 (前年比+18,538円)

町の借金(町債)の総額は59億3,138万円で、昨年と比べ1億7,584万円の増加となりました。これは、平成12年度に実施した寄中学校屋内運動場建設事業などの施設整備や、減税による税収の減を補てんする「減税補てん債※」などの借り入れをしたためです(会計別※の内訳は、右の円グラフ参照)。また、上記1人当たりの借金額は、足柄上郡5町で一番低い金額となります。

※減税補てん債 国の政策により借り入れを余儀なくされた借金です。この減税補てん債の元利償還金は普通交付税の基準財政需要額に算入されます。

町債(借金)の会計別内訳



※一般会計と特別会計

町の行政運営の基本的な経費を網羅した会計を一般会計といい、特定の目的を持った事業を実施し経理を独立させたものを特別会計といいます。

## 101,282円

### 1人当たりの貯金 (前年比+2,487円)

町の貯金(基金)の総額は13億2,437万円(平成12年度末)で、昨年と比べると1,012万円の増加となりました。町の貯金は、庁舎建設のような特定の目的のために積み立てるものと、毎年度の決算で生じた剰余金の一部や、予算の中から積み立てて後年度の歳入不足を補うための財政調整基金、また、ある一定の金額を積み立て、貸付金や一時的な土地や物品の購入をするための定額運用基金と呼ばれるものがあります。

平成12年度では、新たに庁舎建設基金に7,000万円、各積立金の利子による収入183万円を各基金に積み立てました。また、少子化対策臨時特例基金は、基金目的の少子化対策として実施した立花愛児園の備品整備に対する補助金と、3歳児保育を始めた寄幼稚園園舎増築などの事業に充てるため、全額(1,349万円)を取り崩しました。

各基金別の状況(9月末)は3面で紹介します。

## 80.2%

### 財政のゆとりは?

#### 経常収益比率

町の財政の「ゆとり(弾力性)」を示しています。使用する目的が特定されていない種類の収入(一般財源)に対して、人件費や扶助費、公債費など毎年義務的に支出されるお金の割合を表しています。この数値が低いほど財政運営に「ゆとり」があり、さまざまな状況

の変化に柔軟に対応できるお金が多くあることとなります。一般的に町村では70%くらいが妥当とされていて、75%を超えると弾力性を失いつつあるとされています。全国的な平均値は80.8%であり、なかには100%を超える団体もあります。

## 0.632

### 町の財政力は?

#### 財政力指数

この数値は町財政の力を示す数値といわれ、標準的な行政サービスを提供するのに必要な経費(基準財政需要額)と町が収入することが見込まれる税など一般財源収入(基準財政収入額)の割合を表しています。この数値が1を超えると地方交付税(※2面で詳しく解説しています)をもらわなくても、行政

サービスができる団体となります。数値が高いほど町財政運営の自主性が高いとされていますが、当町では地方交付税の制度が設立したときから、この指数が1を割り込んでいます。神奈川県内の市町村は、この数値が比較的高いところが多く県内市町村平均は0.901で、全国平均では0.41です。

## 6.2%

### 20%を超えると危険です

#### 公債費負担比率

町の借金(町債)が財政運営に及ぼす影響の度合いを示しています。町の借金を返済するお金(公債費※)が、一般財源の総額に占める割合を表していて、この数値は高ければ高

いほど財政運営を圧迫することになります。一般的な目安として15%を超えると警戒ライン、20%を超えると危険であるとされています。全国の平均値は16.9%です。

※公債費 学校の施設などの建設には、多額のお金を必要とします。しかし、これらの大きな事業は、町の収入だけでは賄えないため借金(地方債)をすることになります。この借金の元金の返済や、利子の支払いなどにかかるお金のことを指します。

▶財政力指数は平成12年度普通交付税の算定によるもの。経常収支比率・公債費負担比率は、平成12年度普通会計財政状況調査によるもの。なお各数値の全国数値は公表されている最近値(平成11年度決算)を使用しました。

# 町の台所事情の キーワード

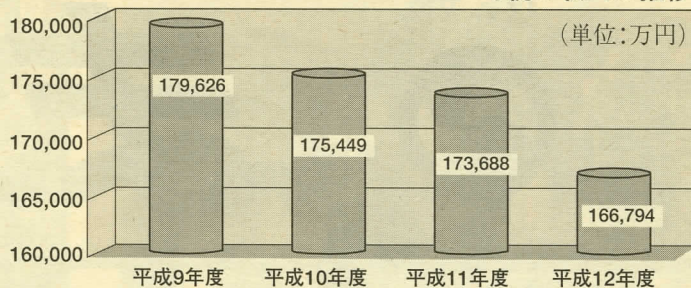
「あなたは数字が好きですか?」こんな質問をされたとき、「はい、大好きです!」と答えられる人は少ないと思います。しかし、数字は数字でも自分の懐具合には、おもわず「厳しく管理しなくては」と感じる人が多いのではないのでしょうか?

町の財政状況は、例年、本紙12月号で財政公表という形でお知らせしてきました。しかし、本紙10月号で決算の概要については公表をしましたが、今月は町の台所事情を、いくつかのキーワードからご紹介いたします。1面では数字のキーワードを、2・3面では「町税」「地方交付税」「投資的事業」を中心に説明します。

# 減少傾向にある町税

一般会計歳入の平成12年度決算額は42億8,989万円で前年度に比べて3億773万円、6.7%の減少となりました。中でも歳入総額の約38.9%を占める町税は16億6,794万円で、前年度に比べて6,893万円、4%の減少となりました。町の重要な収入源である町税について紹介します。

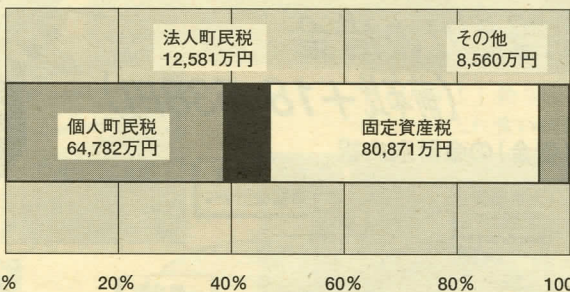
町税の収入の推移



## 町税ってなに？

町税とは、皆さんが町に直接納めていただく税金の総称です。町税の中には、皆さんの所得などに課税される「個人町民税」、町にある法人(会社)の規模や所得に応じて課税される「法人町民税」、土地や建物などに課税される「固定資産税」、軽自動車やバイクなどに課税される「軽自動車税」、町内でのたばこの消費に課税される「町たばこ税」などがあります。左の棒グラフは、平成12年度の町税収入の内訳です。

町税収入の内訳 (平成12年度)



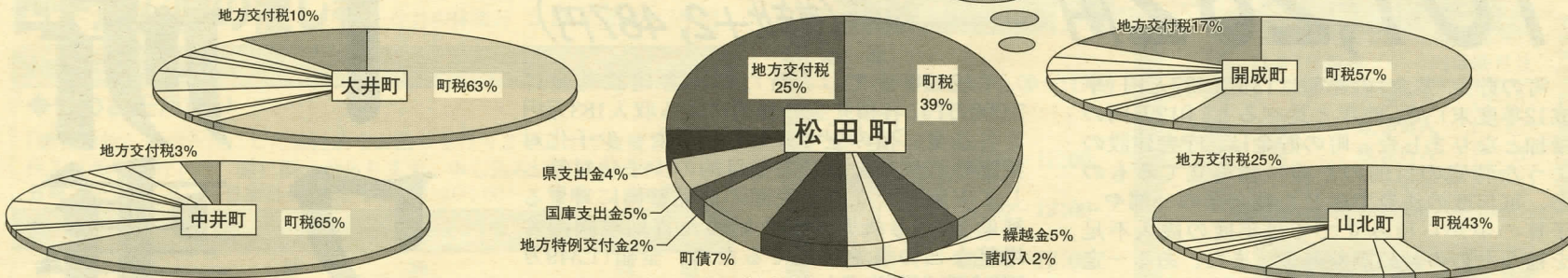
## 町税の特徴

下のグラフをみると、松田町は、他の4町に比べ歳入総額に占める町税の割合が小さいことがわかります。これは9割以上が森林や山岳地帯という地形から残り1割未満の平地に駅・住宅・商店・公共施設などが密集し、大規模な工場や店舗をもつ法人が極めて少ないことが要因の一つに挙げられます。

## 町税の使い道

町税収入は、国庫(県支出金や、町債、使用料・手数料など)と使途(使い道)の特定されている財源と違い、さまざまな事業に充てられます。このように使途の特定されていない収入(財源)を一般財源といいますが、町税と地方交付税が主なものとなります。また町税収入は、国や県、他の市町村の状況に影響されず町が徴収することができる収入(財源)です。これを自主財源といいますが、町税の他にも使用料・手数料、分担金・負担金などが含まれます。

足柄上郡5町の歳入内訳 (平成12年度一般会計)

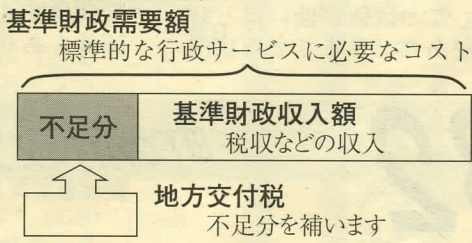


# 増加する地方交付税

## 地方交付税って？

地方交付税とは、家庭で言えば親から子どもへの仕送りに似ています。例えば、生活に困った子ども(財政状況が苦しい県や市町村)に、親(国)が収入(国税)の一部を仕送りして、援助する図式を思い浮かべるとわかりやすいのではないのでしょうか？皆さんが納めている所得税や、会社などが納める法人税、酒税、消費税、たばこ税など国税の一部が、県や市町村に配分し交付されるのです。

## 地方交付税の仕組み



## 依存度の高い松田町

足柄上郡の各町の歳入構成グラフ(上の円グラフ)を見ると、松田町の歳入総額に占める地方交付税の割合が5町の中で最も大きいことがわかります。これは、松田町が他の4町に比べ、大きな法人(企業等)が少なく、法人町民税や、固定資産税などの税収が極端に少ないことによるものと考えられます。

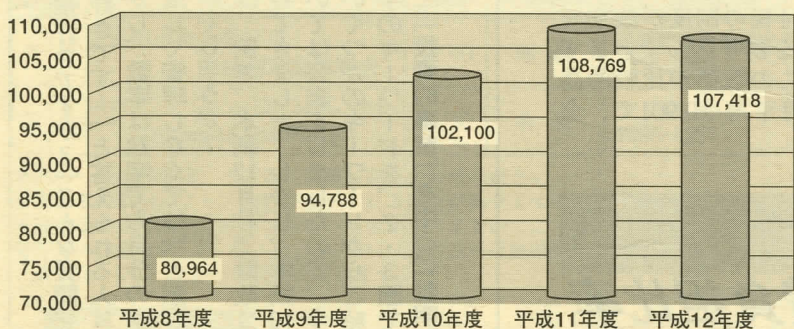
## 増加する地方交付税

町の地方交付税の収入額は、平成12年度決算額で10億7,418万円で、前年度から比べて13,511万円、1.2%の減少となりました。これは、預貯金の利子に係る税金の一部が交付される利子割交付金の大幅増などにより、基準財政収入額が増え、地方交付税が減少したことが主な要因です。地方交付税は、その性格から税収などの一般財源収入の

## 地方交付税 今後予想されること

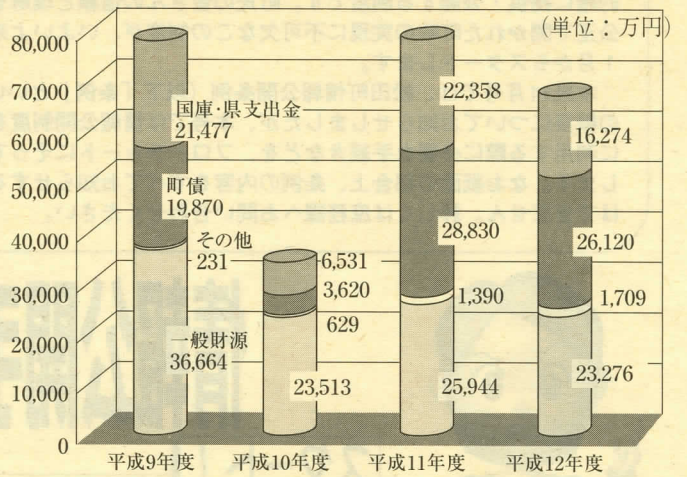
地方交付税は、町の歳入総額の約1/4を占める重要な財源です。行政サービスに必要なコストの足りない分を交付税で補って運営されています。でも、よく考えると「その交付税って、やっぱり元は税金なんだよね？」という疑問が浮かびあがってきませんか？ 皆さんも存じのとおり、交付税の財源である所得税や法人税は、景気の低迷により歳入は減少の傾向にあります。一方で、歳出は国の景気刺激策により公共事業などを増やし、県や市町村もそれに伴って歳出が増加してきました。こうした結果、県や市町村に配分する交付税は、一部借金をして賄われてきました。平成12年度までは、県や市町村に配分する前に借金をしていましたが、今年度から、その借金の一部を各県や市町村が直接借金をして交付税の補てんをする形になりました。これを臨時財政対策債といい、町では今年度90,500万円を予算計上しました。また来年度以降は、構造改革により地方の歳出も削減を余儀なくされ、町の交付税の歳入も減少することが見込まれています。今一度、事業を見つめ直し、必要性、緊急性を考慮しより効率的に予算を配分していく必要があります。

地方交付税額の推移 (単位:万円)



# 財源が決め手 投資的事業

投資的経費（普通建設事業費・災害復旧費）  
決算額の内訳及び推移



**投資的事業って？**

投資的事業とは、住み良い住環境を確保するための基盤整備や、教育施設の整備、大型の備品購入などの事業を指します。例を挙げると：

- ◆ 町道や農道などの整備
- ◆ 小・中学校、幼稚園などの教育施設の整備
- ◆ 健康福祉センターなどの福祉施設の整備
- ◆ 町営住宅の整備
- ◆ 防火水槽や消火栓など消防施設の整備
- ◆ 庁用車や消防ポンプ車などの購入
- ◆ 学校で使用するピアノなど100万円を超える備品の購入

これら経費は、ゴミ処理などの環境対策や、保育や医療費助成などの福祉対策、教育などの経常的な事業にかかる経費と違い、毎年度事業費は大きく異なります（右側のグラフ参照）。

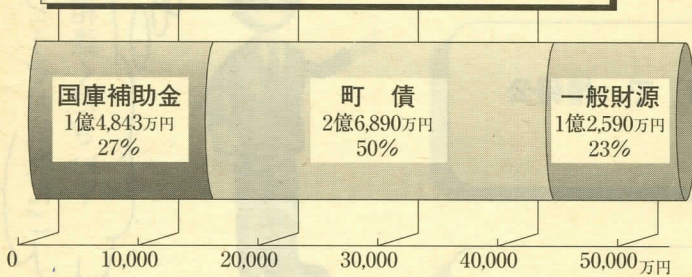
また、投資的事業は財源を多く

## 投資的事業の財源

## 投資的事業の財源

必要とするため、歳入の状況に左右されやすいといえます。

### 寄中学校屋内運動場建設事業財源の内訳 総額5億4,323万円



また、このような施設は、建設した年だけに利用される施設ではなく10年、20年と多くの人が利用することとなるので、税負担を公平にするために町債(借金)が充てられます。この事業では、2億6,890万円の借金をして財源としました。そして残りの約1億2,590万円が町税などの一般財源を充てて事業をおこないました。

## 平成13年度予算と収入支出について

[平成13年9月30日現在] (単位: 万円)

会計別	当初予算額	補正予算額	予算現額	収入済額	支出済額
一般会計	383,000	12,425	395,425	219,866	139,085
特別会計	334,406	4,957	339,363	126,561	117,186
国民健康保険	85,064	1,121	86,185	32,468	31,159
国民健康保険診療所	9,321	111	9,432	4,130	3,497
老人保健	96,378	1,317	97,695	39,752	41,337
上水道	19,099	-	19,099	8,161	5,595
寄簡易水道	13,004	332	13,336	1,994	506
下水道	53,347	1,117	54,464	18,187	14,323
介護保険	50,831	607	51,438	18,449	17,659
西平畑公園	7,362	352	7,714	3,420	3,110
合計	717,406	17,382	734,788	346,427	256,271

## 町有財産の状況

[平成13年9月30日現在] (単位: m)

区分	土地	建物	内訳
行政財産			
庁舎	3,772	1,491	庁舎、倉庫、車庫
学校	50,558	24,485	小学校、中学校、学校プール、幼稚園
町営住宅	12,435	4,909	仲町屋町営住宅 ほか
公園	34,644	822	中丸児童公園、最明寺史跡公園、西平畑公園 ほか
その他の施設	23,078	14,181	町民文化センター、健康福祉センター、町体育館、児童館、防災倉庫 ほか
普通財産			
宅地等	10,808	172	寄字62番4383-4 ほか
山林・原野	1,777,428	-	松田惣領立山3032-1 ほか

## 基金の状況

[平成13年9月30日現在] (単位: 万円)

区分	現在高
財政調整基金	59,494
庁舎建設基金	48,655
減債基金	11,679
土地開発基金	758
体育振興基金	500
国民健康保険財政調整基金	2,084
国民健康保険診療所財政調整基金	3,915
寄簡易水道事業運営基金	4,165
介護保険円滑導入基金	2,116
合計	133,366

**特別会計の執行状況**

その他の8つの特別会計については、総額33億4,406万円を当初予算に計上しています。その後の補正で予算を追加し、現在は33億9,363万円となっています。

上半期の収入と支出の状況を見ると、予算収入の37.3%にあたる12億6,561万円の収入があり、34.5%にあたる11億7,186万円を支出しています。

## 平成13年度

### 一般会計の執行状況

平成13年度の一般会計当初予算額は、前年度より3.3%減の38億3千万円です。6月と9月に予算の補正を行ったため、現在は39億5,425万円となっています。

上半期(平成13年の4月から9月まで)の収入と支出の状況を見ると、予算額の55.6%にあたる21億9,866万円の収入があり、35.1%にあたる13億9,855万円を支出しています。

松田町総合計画21の初年度でもある本年度

- ① 環境にやさしいまちづくり
  - ② 安全で快適に暮らせるまちづくり
  - ③ 活力と魅力のあるまちづくり
  - ④ 生き生きとした人と文化のまちづくり
  - ⑤ 人と地域が連携するまちづくり
- 主な事業の進捗具合は、次のとおりです。
- ・ 松田小学校プールろ過機取替 → 7月に完成
  - ・ 町道3-2号線道路改良 → 9月に完成
  - ・ 防火水槽建設 → 9月に完成
  - ・ 町営仲町屋臨時駐車場整備 → 9月に完成
  - ・ 町民文化センター舞台吊物昇降装置ワイヤー交換 → 9月に完成
  - ・ 第二幼稚園園舎屋上防水補修 → 9月に完成



# 上半期の執行状況

情報公開制度とは、町政の透明度を高めるため、町の持つ情報を的確に提供・公開する制度です。町民の皆さんの信頼と理解を深め、公正で開かれた町政の実現に不可欠なこの制度が、いよいよ来年の1月からスタートします。

本紙11月号では、松田町情報公開条例（以下「条例」といいます）の概要についてお知らせしましたが、本号では情報公開制度を実際に利用する際に必要な手続きなどを、フローチャートにそって紹介します。なお紙面の都合上、条例の内容をすべてお知らせすることはできません。詳しくは庶務課へお問い合わせください。

# 情報公開制度 準備講座（後編）

## 情報公開手続きフローチャート

### スタート!

「町の事務や事業の〇〇について、もっとよく知りたい！」

対象となる行政文書は、平成13年4月1日以降に作成・取得したものです。それ以前の行政文書についても申し出があれば公開に努めます。

### 役場に来庁

情報公開の窓口である庶務課（役場庁舎2階）で、情報公開に関する相談をお受けします。



どうぞお気軽にご相談ください!

### 情報の特定

行政文書が登録されている「行政文書目録（ファイル管理表）」※をご覧くださいながら、担当課職員と面談をします。こうして求める情報(行政文書)の特定をします。

※町には膨大な量の文書が保存されています。平成12年度以降の文書は、分類しファイル管理をしています。

### 公開請求

知りたい情報が特定されたら「行政文書公開請求書」に必要事項を記入の上、町（実施機関）に提出（請求）します。この際、印鑑は必要ありません。

その情報が、町の発行した刊行物などに記載されている場合、担当課で情報の提供をします。

### 公開・非公開の決定

実施機関は、請求された行政文書を検索し、原則として請求のあった日から15日以内※<sup>1</sup>に公開又は非公開※<sup>2</sup>の決定をし、請求者に通知します。

※<sup>1</sup>一度に大量の行政文書を請求され、日常業務に支障が生じるおそれがある場合など、やむを得ない理由があるときは、最大で60日まで延長する場合があります。  
※<sup>2</sup>非公開情報となりえる情報は、(1)個人情報 (2)法人等情報 (3)意思形成過程情報 (4)行政運営情報 (5)公安情報 (6)法令秘情報があります。

### 公開の場合

通知書でお知らせした日時・場所で、閲覧（視聴）又は写しの交付を行います。写しの交付を受ける場合には、所定の費用を負担※していただきます。



### 非公開の場合

決定に不服があるときは、請求者は「異議申立書」を実施機関に提出するか、又は裁判所に処分取消しを訴えることができます。「異議申立書」が提出された場合には、実施機関は、松田町情報公開審査会に諮問します。



### 不服申し立てに対する決定

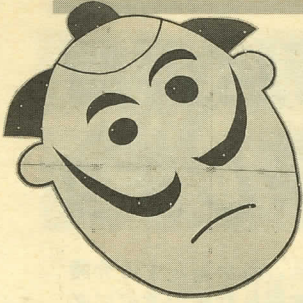
松田町情報公開審査会とは、弁護士や大学教授などで構成される、公正中立な第三者機関です。この審査会で不服申し立てについて慎重に審議し、その結果を実施機関に答申します。実施機関はその答申を受け、不服申し立てに対する決定を行い、請求者に通知します。

※A3判までの白黒コピーは1枚当たり10円、カラーコピーは80円です。また、フロッピーディスクや録音テープなどは実費相当額となります。

※なお、詳しい情報公開制度の内容を知っていたくため、パンフレットを全戸配布する予定です。本紙と併せてご覧ください。

【担当】庶務課庶務班 ☎83・1221





カメラレポート

大盛況だった産業まつり

11月4日(日)、4回目を迎えた「産業まつり」は今年も大盛況。JR松田駅周辺に出店されたさまざまなコーナーでは、趣向を凝らしたサービスやお買い得品に来場者もニコリ。風船を手にした子どもたちの目も輝いていました。

あしがら太鼓の勇壮な響きとともに、まつりのイベントが幕をあげました



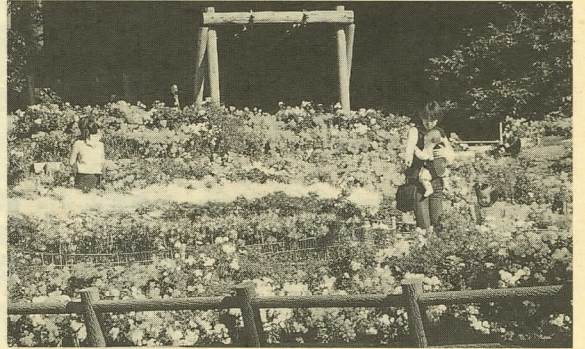
「釣れたよ！」釣り堀りコーナーは入れ食い状態



松田小学校PTAが主催した「酒匂川クリーン作戦」。子どもたちの、一生懸命というよりも楽しそうにゴミを拾う姿が印象的でした



「秋のハーブフェスティバル」最終日、西平畑公園とまつり会場を結び好評だったシャトルバス



色とりどりに咲き誇った菊は、来園者の目を楽しませてくれました(11月11日、最明寺史跡公園で撮影)



おなじみとなった大道芸には、子どもから大人までの人垣が幾重にもできました

西平畑公園の催し物 開園時間 9:00~16:00 今月の休園日 3,10,17,25,28~1月4日

Table with event details for West Hirahata Park, including dates, times, and descriptions for various activities like '竹のお正月飾り' and '自然館'.

町民文化センター大ホール催し物 11月15日現在 83・7021

Table with event details for Town Cultural Center Grand Hall, including dates, times, and descriptions for performances like '足柄吹奏楽愛好会'.

\*内容・入場券等は、主催者に直接お問い合わせください。\*主催者の都合により、内容が変更される場合がありますのでご了承ください。

編集後記

わたしは数字アレルギーです。たくさんの数字やグラフを見ていると、なぜか頭が痛くなってきます。これは、学生時代に数学という教科におびえながら過ごした記憶がよみがえるからなのでしょう。

相談 (時間は受付時間)

- 法律 4日(火)・1月9日(水) 9:00~11:00 町民文化センター
心配ごと 5日(水) 10:00~12:00 健康福祉センター
人権・行政 18日(火) 10:00~12:00 町民文化センター

保健 (時間は受付時間)

- すくすく育児相談 4日(火) 9:30~10:30 健康福祉センター
ツベルクリン反応検査 予備日 3日(月) 13:00~13:20 健康福祉センター
BCG接種 予備日 5日(水) 13:00~13:20 健康福祉センター
3歳児健康診査 19日(水) 12:50~13:15 健康福祉センター

人口と世帯数

Table showing population and household statistics for November 1st, including current and previous month figures for total population, males, females, and households.

戸籍の窓

10月15日から11月15日まで受け付けた方(敬称略)

Table listing names and addresses of individuals who received household registration certificates during the specified period.

お悔やみ申し上げます

Table listing names, ages, and addresses of individuals whose deaths were reported during the specified period.

水道修理当番表

Table showing the on-call schedule for water pipe repairs, including dates, contractor names, and phone numbers.

今月の納税

Table showing the due dates for various taxes such as fixed asset tax, national health insurance, and national pension.

この広報紙は、環境保全と資源保護のため、古紙を利用したリサイクル用紙を使用しています。