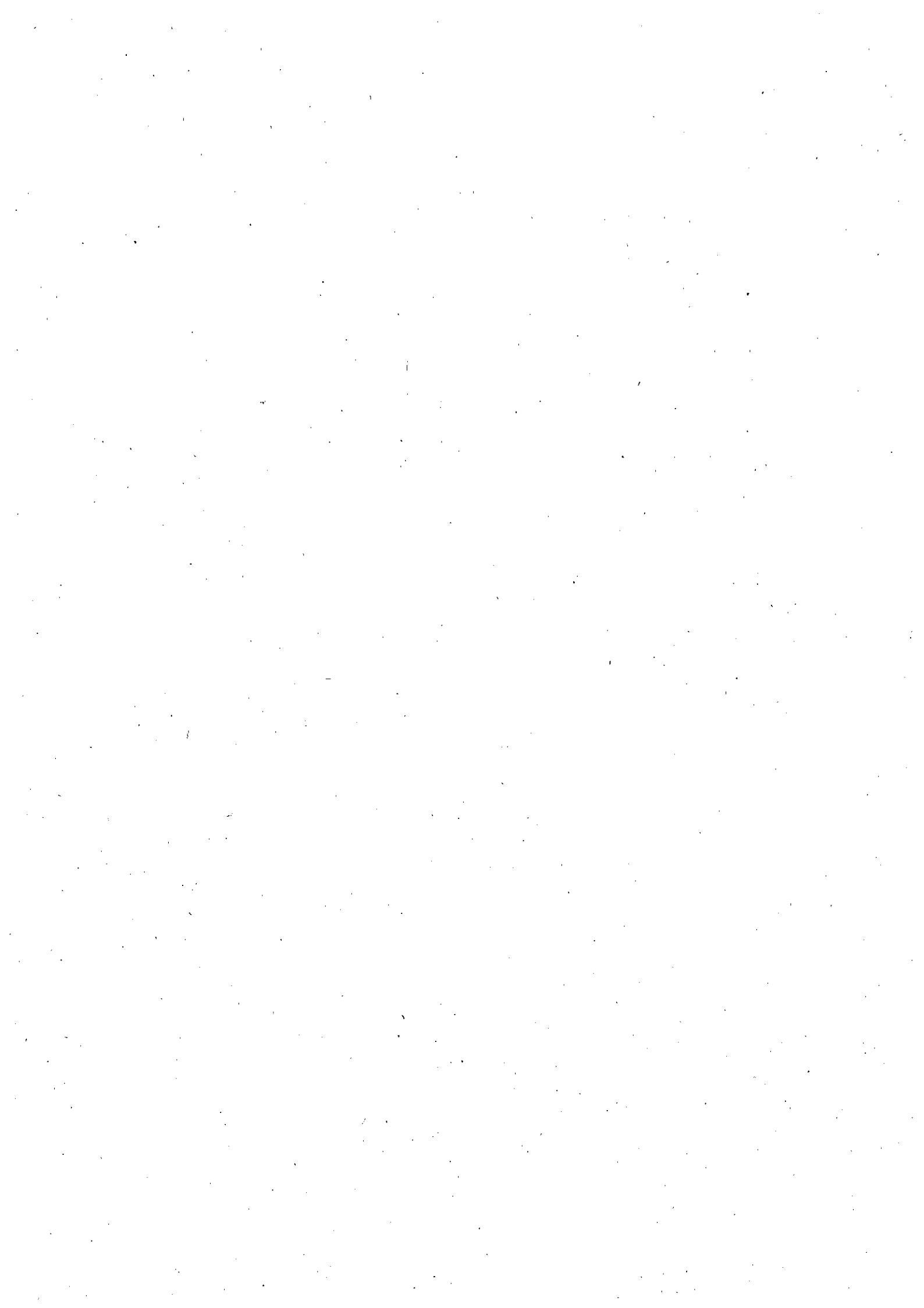


(案)

## II. 第2期 松田町総合戦略



# 1. 総合戦略の目標

本町は平成 31 年 3 月に策定した「松田町第 6 次総合計画」において、国が推進する持続可能な開発目標（SDGs）を踏まえ、「いのち“育み” 未来へ“ツナグ” 進化“つづける” 故郷 - 笑顔あふれる幸せのまち 松田 -」の実現に向けて、各種施策に取り組んでいるところです。

そこで、本総合戦略においては、松田町第 6 次総合計画で位置づけられている将来像「いのち“育み” 未来へ“ツナグ” 進化“つづける” 故郷 - 笑顔あふれる幸せのまち 松田 -」を継承し、これからの新しい本町の取り組みの礎となる“オール松田おもてなし宣言”を踏まえた『笑顔あふれる幸せのまち 松田 ～自然と街が融合した、おもてなしのまち～』を目標とします。

## 〈松田町第 6 次総合計画 将来像〉

### いのち“育み” 未来へ“ツナグ” 進化“つづける” 故郷

#### — 笑顔あふれる幸せのまち 松田 —

～自然と街が融合した、おもてなしのまち～

## 〈松田町が目指す持続可能な開発目標（松田町版 SDGs）〉

基本目標	松田町版 SDGs（目指すゴール）
1. 誰もが健康で思いやりのある暮らしを育むまち【健康・福祉】	すべての町民の健康的な生活を確保し、福祉を促進するまち
2. 質の高い学びで次代の担い手と文化を育むまち【教育・文化】	すべての町民に質の高い学びや体験の機会を確保し、生涯学習を促進するまち
3. 賑わいと雇用を生み出し、働きがいとを育むまち【経済・産業】	持続可能な経済成長と生産的で生きがいのある雇用を促進するまち
4. 持続的に発展し、豊かな暮らしを育むまち【暮らし・基盤】	町民だれもが暮らしやすい、強靱かつ持続可能なまちづくりを促進するまち
5. 自然と共生し、安全・安心な環境を育むまち【自然・環境】	自然の保全及び持続可能な利用と安全・安心な暮らしの共生を促進するまち
6. みんなで協力し、みんなの力を育むまち【実現手段】	情報共有、参加、協働・連携協力により、町民と行政が一体となって持続可能なまちづくりを促進するまち

### 「おもてなしのまち」とは…

松田町の創生に向けた目標や将来像を実現していく上で、さまざまな施策・事業を展開していくこととなります。


その際に交流人口の増加・拡充から松田町への定住促進に向けて行う取り組みには、これまでの松田町の良さや強みを認識、情報を共有しながら、加速的に活用していくことが重要になってきています。

さらに、こうした取り組みを進めていく上では、「心」が伴っていることが肝要であることから、“オール松田「おもてなし」宣言”を理念に据えたまちづくりを町民と一体となって推進していきます。

# SUSTAINABLE DEVELOPMENT GOALS

2030年に向けて  
世界が合意した  
「持続可能な開発目標」です

## 参考) 世界レベルで目指す持続可能な開発目標 (SDGs) 17のゴール

開発目標	開発目標
 ①あらゆる場所で、あらゆる形態の貧困に終止符を打つ	 ⑩国内および国家間の不平等を是正する
 ②飢餓に終止符を打ち、食料の安定確保と栄養状態の改善を達成するとともに、持続可能な農業を推進する	 ⑪都市と人間の居住地を包摂的、安全、レジリエントかつ持続可能にする
 ③あらゆる年齢のすべての人々の健康的な生活を確保し、福祉を推進する	 ⑫持続可能な消費と生産のパターンを確保する
 ④すべての人々に包摂的かつ公平で質の高い教育を提供し、生涯学習の機会を促進する	 ⑬気候変動とその影響に立ち向かうため、緊急対策を取る
 ⑤ジェンダーの平等を達成し、すべての女性と女児のエンパワーメント（自律的に行動する力の醸成）を図る	 ⑭海洋と海洋資源を持続可能な開発に向けて保全し、持続可能な形で利用する
 ⑥すべての人々に水と衛生へのアクセスと持続可能な管理を確保する	 ⑮陸上生態系の保護、回復および持続可能な利用の推進、森林の持続可能な管理、砂漠化への対処、土地劣化の阻止および逆転、ならびに生物多様性損失の阻止を図る
 ⑦すべての人々に手ごろで信頼でき、持続可能かつ近代的なエネルギーへのアクセスを確保する	 ⑯持続可能な開発に向けて平和で包摂的な社会を推進し、すべての人々に司法へのアクセスを提供するとともに、あらゆるレベルにおいて効果的で責任ある包摂的な制度を構築する
 ⑧すべての人々のための持続的、包摂的かつ持続可能な経済成長、生産的な完全雇用およびディーセント・ワーク（適切な雇用）を推進する	 ⑰持続可能な開発に向けて実施手段を強化し、グローバル・パートナーシップを活性化する
 ⑨レジリエント（強靱）なインフラを整備し、包摂的で持続可能な産業化を推進するとともに、イノベーションの拡大を図る	

## 2. 総合戦略の施策の方向

### 1) 施策の基本目標

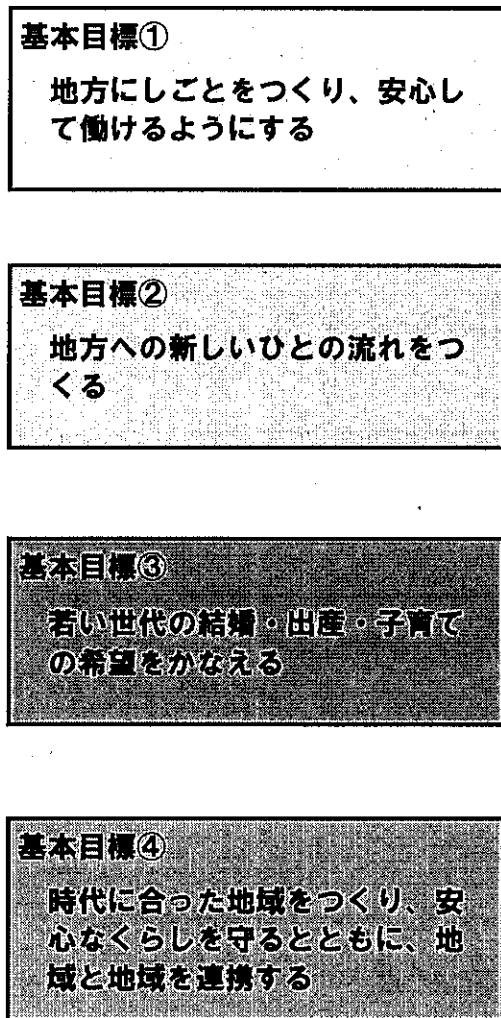
国の「まち・ひと・しごと創生総合戦略」では、人口減少の克服と地方創生を確実に実現するため、「政策5原則」（自立性、将来性、地域性、総合性、結果重視）の趣旨を踏まえ、効果的な施策を図ることとしています。

また、4つの基本目標を設定し、地方における様々な政策による効果を集約し、「人口減少への歯止め」「東京一極集中の是正」を着実に進めていくこととしています。

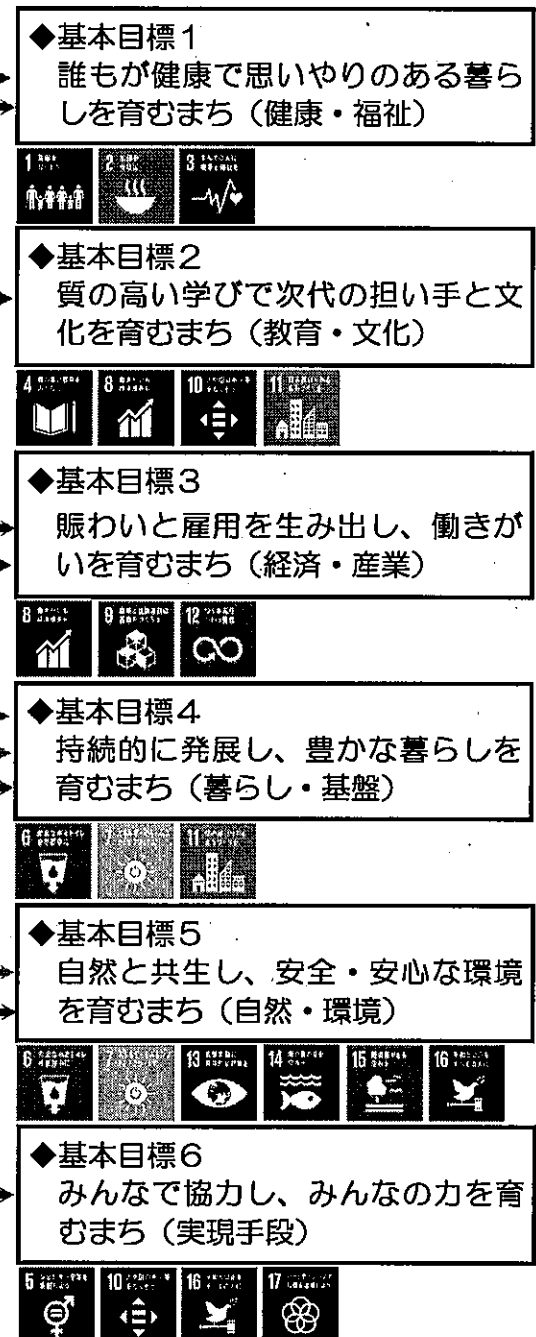
そこで、松田町総合戦略では、総合計画で取り組んできている定住化への戦略的な取り組みに加え、本町の地域資源を最大限に活用し、更なる定住化の促進や地域経済の活性化を目指していくため、国が示す基本目標を踏まえながら、次の6つの◆基本目標を定めます。（基本目標下段にはSDGsとの関係をアイコンで示します）

#### 【松田町総合戦略での基本目標】

##### 〈国の総合戦略での基本目標〉



##### 〈松田町総合戦略での基本目標〉



そこで、本町における6つの基本目標の取り組みを通して、松田町第6次総合計画の将来像でもある『いのち“育み” 未来へ“ツナグ” 進化“つづける” 故郷』の実現とあわせて、町民の幸せな暮らしを実現し、持続発展的なまち「笑顔あふれる幸せのまち 松田 ～自然と街が融合した、おもてなしのまち～」を目指します。

【基本目標とまちの将来像で標榜される町の姿】

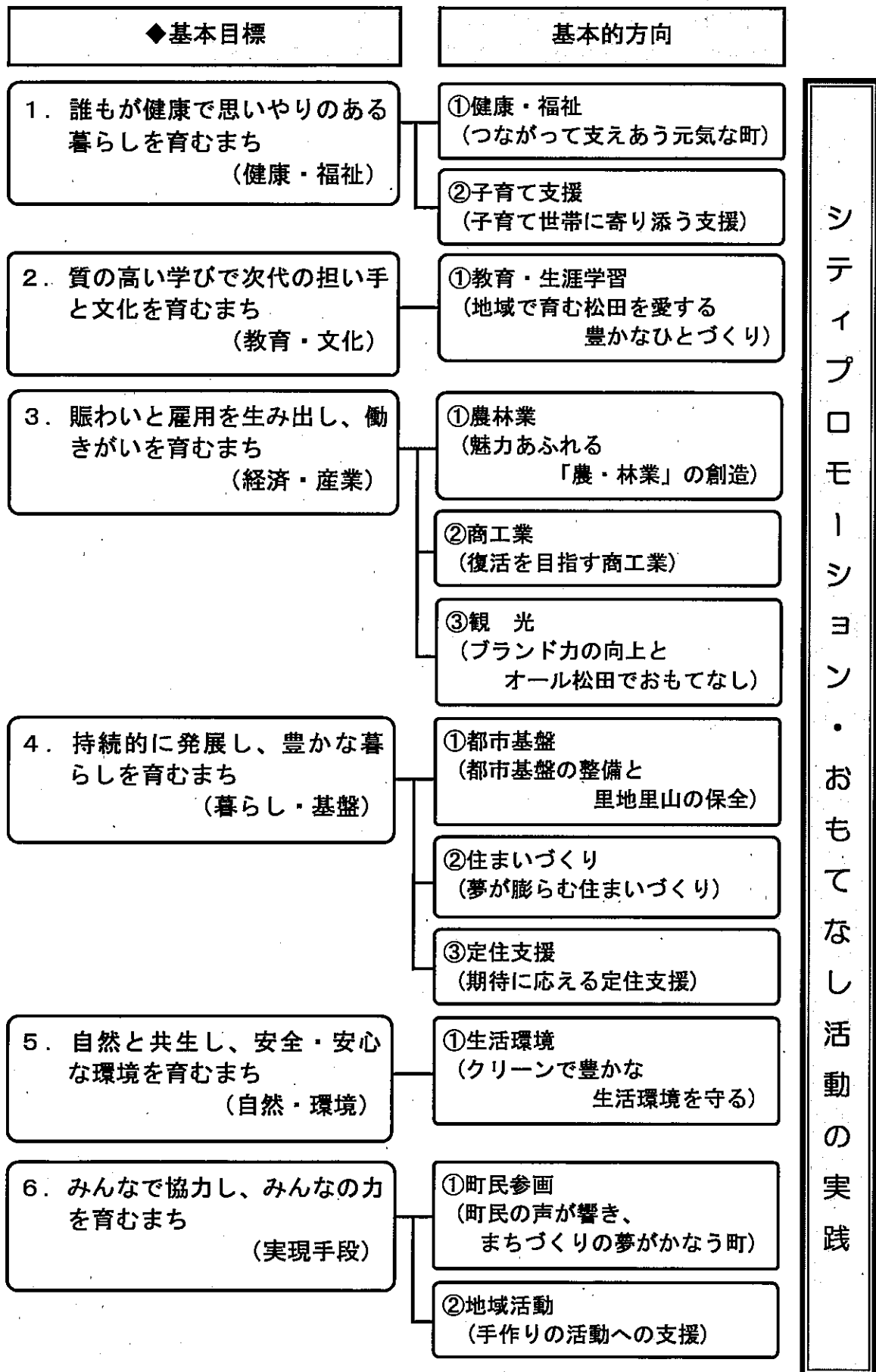
◆基本目標	まちの将来像実現に向けて 〈暮らしのイメージ〉	令和 6年度
◆基本目標 1	○誰もが健康で思いやりのある暮らしを育むまち (健康・福祉)	目標の達成 ・ 将来像の実現
◆基本目標 2	○質の高い学びで次代の担い手と文化を育むまち (教育・文化)	
◆基本目標 3	○賑わいと雇用を生み出し、働きがいを育むまち (経済・産業)	
◆基本目標 4	○持続的に発展し、豊かな暮らしを育むまち (暮らし・基盤)	
◆基本目標 5	○自然と共生し、安全・安心な環境を育むまち (自然・環境)	
◆基本目標 6	○みんなで協力し、みんなの力を育むまち (実現手段)	



『松田創生プロモーション』

- |                                   |   |                         |
|-----------------------------------|---|-------------------------|
| ○地域・暮らしのプロモーション<br>：資源、良いところ、誇り   | } | ○ファン、応援団、支援ネットワークの育成・強化 |
| ○創成活動のプロモーション<br>：活動自体の発信、プロセスの紹介 |   | ○松田創生コミュニケーション戦略として     |

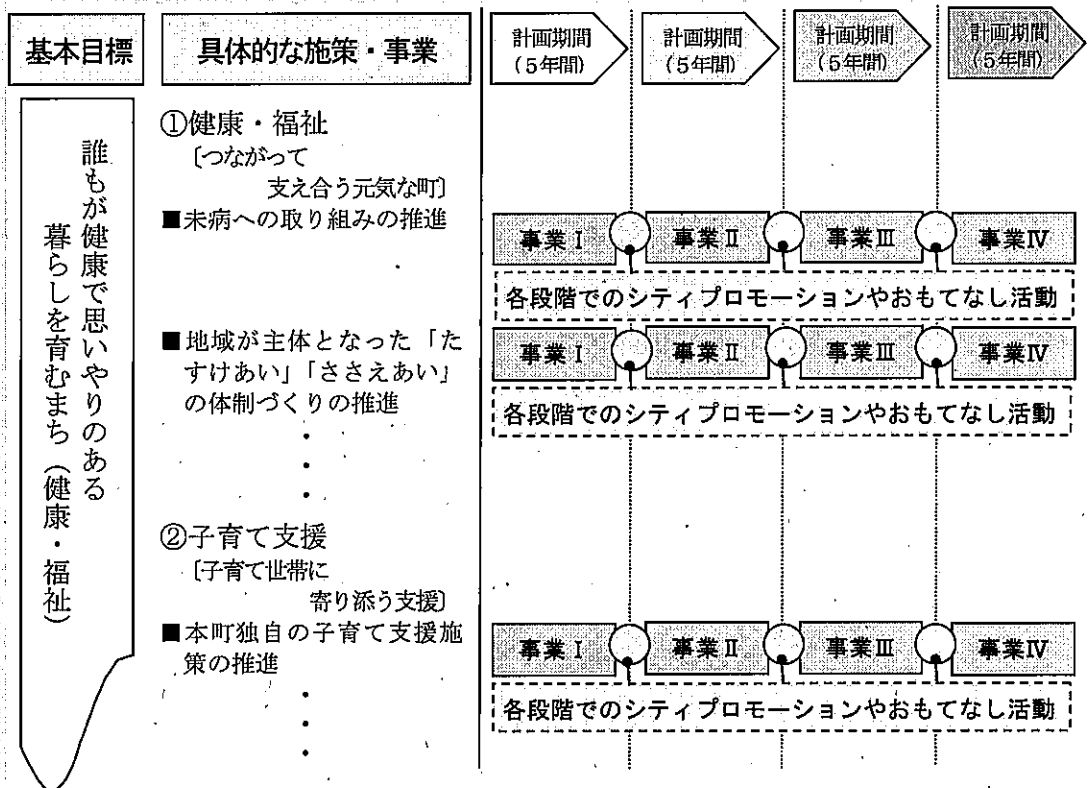
【総合戦略の施策体系】



また、総合戦略に取り組んでいく上で、次に掲げる5つの視点を踏まえ、松田町の強みを活かしながら進めていきます。

**視点1** 松田町人口ビジョン・総合戦略における取り組みでは、中長期的な視点に立ちながら、施策・事業の展開イメージを共有し、スピード感を持ちながら、継続的な取り組みにつなげていきます。

**視点2** 中長期的な施策・事業の取り組みと合わせ、まちづくりを基本としたシティプロモーション活動やオール松田「おもてなし」宣言に基づいた様々なおもてなし活動を積極的に展開していきます。



**視点3** 産業界・地方公共団体や国の関係機関・大学等の高等教育機関・金融機関・労働団体・メディアとの連携した取り組みによって地域の持続的な発展につながり、さらに、町を訪れた人が松田町に「住みたい」「住み続けたい」という思いにつながる取り組みを進めます。

**視点4** 単独市町としての取り組みだけでなく、県西地域の2市8町（松田町、小田原市、南足柄市、中井町、大井町、山北町、開成町、箱根町、真鶴町、湯河原町）や神奈川県を含めた広域的な連携による取り組みを進めます。

**視点5** 松田地区や寄地区、個別自治会（行政区）の特性や地区の実情に応じて、柔軟かつ戦略的な取り組みを進めます。



## 2) 取り組みの方策

基本目標1 誰もが健康で思いやりのある暮らしを育むまち（健康・福祉）

### 《SDGsとの関係》



### 《松田町版SDGs》

目指すゴール	すべての町民の健康的な生活を確保し、福祉を促進するまち
--------	-----------------------------

### 【目標】

健康づくりについては、健康増進計画・食育推進計画等に基づき、町民がお互いに、健康な生活を意識し自主的に健康維持・増進に努め、未病改善にもつながるよう人づくり、まちづくり、環境づくりに取り組みます。

地域福祉については、地域で日常的に交流できる居場所づくりを進め、町民同士のささえあい活動を支援するとともに、協働により地域福祉を支える人たちのネットワークづくりを推進し、地域住民の主体的な活動を支える公的支援を行います。

また、全国的に子育てを取り巻く環境は厳しさを増し、少子化が加速度的に進行していますが、本町においては、妊娠から出産、育児まで切れ目なく支援する体制づくりに取り組んでいます。

主な取り組みでは、小児医療費助成、特定不妊治療費助成、水道料金助成など、町独自の子育て世帯への経済的な負担軽減や、保育所・学童保育・子育て支援センター等の施設の充実を継続していくとともに、「子育てしやすい町」というイメージの定着が図れるよう積極的な広報戦略を展開します。

### ●数値目標：合計特殊出生率

基準値(平成29年度) 1.20 ⇒ 目標値(令和6年度) 1.32

※基準値は、平成29年度の本町の合計特殊出生率で、目標値は松田町人口ビジョンにおける人口将来展望で目標人口を達成するために想定している合計特殊出生率

### 【具体的な施策と重要業績評価指標（KPI）】

◎具体的な施策において、「目標人口を実現するために効果的な施策」及び「松田町の顔（らしさ）となる施策」については「ゴシック体」で記載しています。

## ①健康・福祉 【つながって支えあう元気な町】

- ・健康増進計画・食育推進計画に基づく、町民の健康づくり事業を広く展開し、町の各種健康診査の受診率を向上させるとともに、ICT機器や既存の施設・事業・資源を活用し、未病の見える化と改善する施策等を積極的に推進します。
- ・医療機関をはじめ、関連団体との連携を図りながら、未病への取り組みを進め、健康寿命の長いまち、町民一人ひとりが自分の望む人生を地域で全うできるまちを目指します。
- ・地域包括ケアシステムの構築を進め、地域が主体となった「たすけあい」「ささえあい」の体制づくりを進めます。
- ・地域包括支援センターの機能強化とともに、介護等に伴う高齢者向けの相談や地域支援事業の充実を図ります。
- ・地域での高齢者や障害児者の災害時避難等の支援体制づくりを進めます。
- ・地域福祉に資する事業の開発・導入、事業所誘致と連携を進めます。
- ・既存のウォーキングコースなどを活用した健康づくりをはじめ、国や県の支援を視野に入れた中で、既存のパークゴルフ場の規模を拡充する等により、これまで以上に魅力的な施設に改修することで、より多くの方にご利用いただき、町民一人ひとりの健康寿命の延伸に取り組めます。

重要業績評価指標 (KPI)	基準値	目標値 (令和6年度)
健康づくり事業・介護予防事業等への参加者数(年間:延数)	H30年度 健康づくり 1,108人 H30年度 介護予防 7,161人	健康づくり 1,500人 介護予防 7,200人
特定健康診査受診率	H30年度 30.4%	45.0%
地域での助け合い・支え合いの体制組織数 ※地域の茶の間・居場所(自治会数)	H30年度 20箇所(20自治会)	全地域(自治会) を網羅

## ②子育て支援 【子育て世帯に寄り添う支援】

- ・次世代を担う子どもたちを地域で育む子育て支援センターやファミリー・サポートセンター事業の充実を図るとともに、ニーズの高まる保育所や学童保育(放課後児童健全育成事業)で待機児童を出さないように施設の充実で量を確保し、民間事業者等と連携するなどして質の向上に取り組んでいきます。
- ・子どもを養育する保護者の経済的な負担を軽減するため、中学校修了まで小児医療費を助成するほか、子育て世帯支援事業(水道料金の補助)や給食費の助成を継続するなど、本町独自の支援施策を進めます。
- ・安心して子どもを産み育てられる環境づくりを進めるために、特定不妊治療や不育症治療に係る助成の充実を図るとともに、妊婦健康診査補助や保健師等による訪問相談など総合的な支援を継続します。

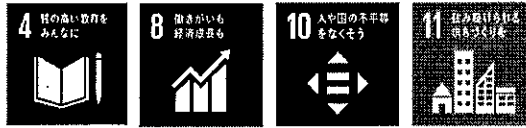
重要業績評価指標 (KPI)	基準値	目標値 (令和6年度)
保育所・学童保育の待機児童数	R1年度 0人・0人	0人・0人
子育て支援センター等の利用者数	H30年度 8,895人	10,150人

**※本町の子育て支援施策の概要**

- ・ 特定不妊治療費助成 ・ 不育症治療費助成 ・ 妊婦健康診査費用の補助
- ・ 妊産婦歯科健康診査 ・ すくすく育児、おっぱい相談 ・ 風しん予防接種助成
- ・ 小児インフルエンザ任意予防接種費用助成 ・ 小児医療費助成
- ・ ひとり親家庭等医療費助成 ・ 就園料補助金 ・ チャイルドシート購入補助
- ・ ブックスタート事業 ・ 子育て世代包括支援センター事業：子育て相談室のびのび
- ・ 子育て支援センター、ファミリーサポート事業 ・ 保育所一時預かり保育
- ・ 学童保育 ・ 通学バス定期券購入助成

## 基本目標2 質の高い学びで次代の担い手と文化を育むまち（教育・文化）

### 《SDGsとの関係》



### 《松田町版SDGs》

目指すゴール	すべての町民に質の高い学びや体験の機会を確保し、生涯学習を促進するまち
--------	-------------------------------------

### 【目 標】

「自立」変化に対応して、たくましく生き抜く力、「創造」ねばり強く取り組み、新たな価値を生み出す力、「共生」社会の一員として心豊かに共に生きる力、これらの3つの力を育みます。

また、地域やさまざまな主体と連携し、ICT・英語などの特色ある教育環境を整え、対外的に発信するとともに、松田町への愛着と誇りを醸成するような教育施策を推進します。

### ●数値目標：アンケート調査で「生涯学習が充実している」と回答する町民の割合

基準値(平成30年度) 33.2% ⇒ 目標値(令和6年度) 60.0%

※基準値は、まちづくりアンケート調査において、「満足している」「やや満足している」と回答した町民の割合

### 【具体的な施策と重要業績評価指標（KPI）】

#### ①教育・生涯学習 【地域で育む松田を愛する豊かなひとづくり】

- ・家庭、学校、地域が一体となって次世代を担う子どもの教育環境を整え、ふるさとを愛し、豊かな人間性とたくましく生きる力を育みます。
- ・子どもたちが安心して学べる環境づくりに向けた学校施設の整備等を、町民の意向や将来像を踏まえて進めます。
- ・学校ICT環境の整備や英語教育の充実など、特色ある教育環境の強化・充実を図り、児童・生徒の学力向上を進めます。
- ・子どもたちの個々のニーズに対応した学習支援員や介助員の配置を、本町の独自事業として継続します。
- ・町民マイスター（名人）認定制度を制定し、人材や資源の掘り起こしと活用を図り、町民の誇りの醸成、後継者の育成を進めます。
- ・町民マイスター（名人）認定制度を活用し、松田の有する自然や文化を、貴重な教材・資源として活かした総合学習授業など、町民や幼稚園、小学校・中学校に出前講座を実施します。

重要業績評価指標 (KPI)	基準値	目標値 (令和6年度)
ICT環境を活用した授業の割合 (年間)	H30年度 54%	80%
町民マイスター等による出前講座等の実施数	H30年度 51回	60回
町民大学への参加者数	H30年度 296人	400人

### ※本町の教育施策の概要

#### ①教育環境の充実と支援

- ・学校ICTの環境整備 ・給食費保護者負担軽減措置補助 ・学校警備員配置
- ・防犯ブザー、ランドセルカバーの配付 ・小中学生に防災ヘルメット配備
- ・英語検定受験費用補助 ・防災備品の備蓄 ・学習支援員、介助員の配置
- ・幼小中の完全給食：自校調理方式 ・幼児運動能力向上事業
- ・町立幼稚園での3年保育と無料送迎バス運行 ・幼稚園預かり保育
- ・土曜日の教育活動支援《寺子屋まつだ》 ・中学校指定制服等助成
- ・未来トップランナー育成・応援助成 ・スーパーキッズ育成団体助成

## 基本目標3 販わいと雇用を生み出し、働きがいを育むまち（経済・産業）

### 《SDGsとの関係》



### 《松田町版SDGs》

目指すゴール	持続可能な経済成長と生産的で生きがいのある雇用を促進するまち
--------	--------------------------------

### 【目 標】

本町では、人口減少等に伴い産業力が低下傾向にあります。潜在的な資源を見直し、磨きをかけて輝かせ、販売等の新たな仕組みづくりを進めながら、各種産業の振興を目指すとともに、自然環境や立地特性を生かした観光事業で交流人口の増加に取り組んでいます。

農業については、鳥獣被害対策を充実するなかで、荒廃農地や後継者問題を、販路の拡大や6次産業化などの手法を取り入れ、魅力ある（収入を確保できる）産業としての復活を目指すとともに、古くから私たちに多くの恵みをもたらしてきた里地里山という財産を次世代に引き継ぎます。

商工業については、専門家等の知見を取り入れながら、様々な機関と連携及び支援体制を確立し活性化を推進します。

観光においては、おもてなしの精神で来町者に感動を与える体制を整備し、ブランド化した松田の魅力を、積極的かつ広範な広報活動を実施します。また、より多くの観光客を誘客するためには、外国人観光客の呼び込みも視野に、神奈川県や近隣市町との広域的な連携による取り組みを推進します。

#### ●数値目標：商工業販売・出荷額（商業・工業統計調査による）

基準値 135.0 億円 ⇒ 目標値(令和6年度) 135.0 億円

※基準値は、平成28年工業統計、平成28年商業統計調査の結果（合算）となります。

#### ●数値目標：観光入込客数（神奈川県実施調査による）

基準値(平成30年度) 704千人 ⇒ 目標値(令和6年度) 778千人

### 【具体的な施策と重要業績評価指標（KPI）】

#### ①農林業 【魅力あふれる「農・林業」の創造と里地里山の保全】

- ・鳥獣被害対策を充実し、荒廃農地の利活用を図り、良好な営農条件を備えた農地や農業用水等を確保するための基盤の保全を進めます。
- ・農作物の販路を拡大するために、活力ある農業振興を図るため、農業を中心とする新たな6次産業化の創造を進めます。

- ・町民をはじめ、来町者が農・林と触れ合える観光面と連携した環境づくりを進めます。
- ・近年その機能が失われつつある、人と自然が形成してきた寄地区での里地里山を保全し、農林業の生産の場や生活の場として再生・活用していきます。
- ・神奈川県が推奨する搬出間伐を進め、山林整備と木材生産量の増加を目指し、木質バイオマスの有効活用を図ります。

重要業績評価指標 (KPI)	基準値	目標値 (令和6年度)
農業の新規就業者数	H30年度 2人	R6年度までに 5人
農業産出額	H29年度 200,000千円	200,000千円
有害鳥獣被害面積	H30年度 1.36ha	0.7ha
神奈川県里地里山の条例に基づく協定認定団体数	R1年度 2団体	R6年度までに 3団体

## ②商工業 【復活を目指す商工業】

- ・松田町の特性を活かした特産品の開発を進め、地産地消はもとより地産外消に向けた販路の拡大、アンテナショップへの売り場の確保や多様なイベントにおける町ブースの出店を積極的に進めます。
- ・桜まつりや観光まつりなどのイベント時に、観光客が町内を回遊したくなるような商店街等の整備を促進します。
- ・新松田駅周辺等の基盤整備事業に伴う商店街活性化に向けた検討を進めます。
- ・買い物不便地区の解消に向けた移動販売業者への経営を支援します。
- ・金融機関、商工会、近隣自治体等と連携して、中小企業や個人事業主へ創業・事業承継等に係る支援を進めます。
- ・一定規模の町有の未利用地や遊休資産の利活用につながる企業誘致を推進します。

重要業績評価指標 (KPI)	基準値	目標値 (令和6年度)
松田町外における特産品の販売額	H30年度 3,468千円	4,500千円
松田町特産品開発事業補助金利用数	H30年度 2件	R6年度までに 10件
町内における起業件数 (足柄上商工会把握数値)	H30年度 0件	R6年度までに 5件

## ③観光 【ブランド力の向上とオール松田でおもてなし】

- ・松田町であまり知られていない既存の観光資源を再発見しスポットを当てるとともに、新たな観光資源等を発掘し、各種資源が連携するよう積極的な活用を図ります。
- ・松田地域及び寄地域の特性や環境を活かした観光・交流事業・プログラムづくりを進めます。
- ・近隣自治体との連携による「あしがらブランド」としての情報発信や取り組みを推進するとともに、未病をはじめとするキーワードにより県西地域の知名度向上と活性化を図るため、神奈川県や近隣市町と連携し、県西地域活性化プロジェクトを推

進めます。

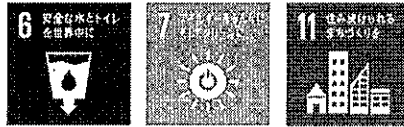
- ・2020 東京オリンピックなどによる訪日外国人への対応を含めた国際交流を積極的に進めます。
- ・松田町のPRに向けた松田ブランド品の認定を進めるとともに、みかんやお茶、足柄牛など地場産品の積極的なPRと販売を進めます。
- ・鳥獣駆除で捕獲したシカやイノシシの肉をジビエ料理に活用する体制の整備を進めます。
- ・オール松田「おもてなし」宣言に基づく、おもてなし事業を町民や企業等と一体となって推進します。
- ・松田町を訪れる方々を、おもてなしするために、分かりやすい観光案内板や道標の設置、ベンチやトイレ、Wi-Fi等の施設整備を進め、利用環境の充実を図ります。
- ・観光に関する情報発信については、公式ホームページや観光協会ホームページを充実させ、ソーシャルメディア等の手法も活用しながら、積極的で有効な広報戦略を展開します。
- ・輸送力や発信力といった強みを持つ交通事業者と、各種のイベント等における連携を強化していきます。

重要業績評価指標 (KPI)	基準値	目標値 (令和6年度)
松田町観光メール (SNS含む) 登録者数	H30年度 417人	3,000人
観光入込客数 (神奈川県実施調査による)	H30年度 704千人	788千人
松田ブランド認定品の売上額	H30年度 1,410千円	15,000千円



## 基本目標4 持続的に発展し、豊かな暮らしを育むまち（暮らし・基盤）

### 《SDGsとの関係》



### 《松田町版SDGs》

目指すゴール	町民だれもが暮らしやすい、強靱かつ持続可能なまちづくりを促進するまち
--------	------------------------------------

### 【目 標】

本町は、都市機能が集積し、利便性の高い松田地区と、美しく豊かな自然に囲まれた寄地区の異なる住環境（魅力）を有します。

特に、町の顔でもある新松田・松田の両駅周辺については、神奈川県西地域の北の玄関口としての役割や将来のあり方を念頭に、町民のニーズを反映し、従来の駅周辺イメージを一新させる面的な整備を推進していきます。

交通の至便性や、都心に近い立地、豊富な自然環境の強みと併せて、定住化に向けた施策を効果的にPRすることで、女性の目線からも町のブランド力を高めるとともに町有地などを含む未利用地の積極的、計画的な土地利用を図ります。特に、定住化に向けて呼び込むターゲット（若い子育て世帯等）を明確にし、町内の既存空家などの活用も図りつつ、整備手法も民間の資金・ノウハウを取り入れながら実施していくものとします。

また、平成30年度末をもって閉校となった旧寄中学校校舎などの遊休資産についても、未利用地と同じく積極的、計画的な利活用に取り組みます。

### ●数値目標：令和2～6年の5年間における社会移動数（＝転入者数－転出者数）

**基準値（国の推計）▲223人 ⇒ 目標値（町将来目標）▲137人**

※基準値は、国立社会保障・人口問題研究所で推計した令和2～6年までの5年間における社会移動数の人口で、目標値は同期間内で松田町人口ビジョンにおける目標人口を達成するために想定している社会移動数

#### ①都市基盤 〔都市基盤の整備〕

- ・新松田駅南口駅前広場等の効率的・効果的な整備を進め、早期完成を目指します。
- ・県西地域の玄関口となる新松田駅北口周辺整備の在り方についての検討と併せて、事業実施に向けた調査・計画を着実に進めます。
- ・駅周辺整備の移行期間での暫定的な取り組みとして、待合や休憩、トイレ及び喫茶、食事空間等の確保を進め、駅周辺の快適、安全、利便性付与対策を図り、駅利用環境を整え、交流人口の増加を図ります。

重要業績評価指標 (KPI)	基準値	目標値 (令和6年度)
新松田駅・松田駅における定期外乗車人員数 (年間)	H29年度 新松田駅 1,725,285人	新松田駅 1,742,385人
	H29年度 松田駅 511,745人	松田駅 516,845人

## ②住まいづくり [夢が膨らむ住まいづくり]

- ・未利用地となっている町有地・施設の有効活用に向けた方策の検討を官民連携等の手法を念頭に進め、魅力ある住まいづくりに向けた積極的な土地活用を図ります。
  - この土地活用は、他の項目にある地域産業の振興や雇用確保等を誘引する位置づけを想定しています。
- ・松田町まちづくり条例の基本理念などに基づき、自然景観に調和した良好な民間住宅地開発を誘導・促進するとともに、公園や遊び場など交流の場づくりを進めます。
- ・町民や時代のニーズに対応して「住んでみたい」と思われる公営住宅の整備などを進めます。
- ・地元不動産事業者等と連携しながら空家バンク情報を充実していくとともに、空家の改修やリノベーションを多様な主体と連携して進め、付加価値を創造した中で積極的な活用を図ります。

重要業績評価指標 (KPI)	基準値	目標値 (令和6年度)
官民連携等の手法による公共用地・施設の整備・活用件数	H30年度 0箇所	R6年度までに 6箇所整備
空家の利活用物件数	H30年度 0件	25件
新築住宅の完成戸数	H30年 48戸	R6年 49戸

## ③定住支援 [期待に応える定住支援]

- ・本町への移住・定住化を促進するため、継続して住宅取得促進事業や二世帯同居等支援事業に取り組んでいくとともに、新制度の研究・実行・周知を進めます。
- ・町内の民間賃貸住宅の居住者への家賃補助事業に取り組み、定住支援を推進します。
- ・地元不動産業者や金融機関等と連携を図りながら、ライフステージごとのニーズに合った住宅の確保や維持に向けた様々な支援を進めます。
- ・「関係人口」の創出・拡大に資する事業に取り組むことで、移住者の拡大等につながる機会を創出します。

重要業績評価指標 (KPI)	基準値	目標値 (令和6年度)
住宅取得促進事業申請件数	H30年度 44件	46件
民間賃貸住宅家賃補助事業申請件数	H30年度 1件	15件
ふるさと納税寄附件数	H30年度 4,449件	4,600件

## 基本目標5 自然と共生し、安全・安心な環境を育むまち（自然・環境）

### 《SDGsとの関係》



### 《松田町版SDGs》

目指すゴール	自然の保全及び持続可能な利用と安全・安心な暮らしの共生を促進するまち
--------	------------------------------------

### 【目 標】

緑と清流に代表される豊かな自然のもと、交通の要衝として歴史を重ねてきた本町では、町民のだれもが生き生きと快適に暮らせる環境づくりを進めています。

また、おもてなしの理念を浸透したなかで、ゴミのない美しい町を目指し、豊かな自然・生活環境を保持するため、地域のつながりを再確認し深めていきます。

さらに、地域の福祉や文化活動の充実が図られるようにボランティア等の人材育成を図り、やりがい生きがいに高めていきます。

そして、災害時に必要な食糧や物品等の整備を図るとともに、自主的な防災・減災活動の普及・啓発に努め、さらにハード面では土砂災害（特別）警戒区域など、人的災害が発生する恐れがある箇所の整備について神奈川県と連携し、災害に強いまちづくりを推進します。

- 数値目標：アンケート調査で「自然環境の保全に満足している」と回答する町民の割合

**基準値(平成30年度) 53.7% ⇒ 目標値(令和6年度) 75.0%**

※基準値は、まちづくりアンケート調査において、「満足している」「やや満足している」と回答した町民の割合

### 【具体的な施策と重要業績評価指標（KPI）】

#### ①生活環境 【クリーンで豊かな生活環境を守る】

- ・町民が安心して通行・利用できる道路歩行空間の確保を進めます。
- ・寄地区における生活排水処理施設の整備を計画的に進めます。
- ・地域における自主的な清掃活動や花の植栽活動が広がるよう支援するとともに、おもてなしの精神でボランティア等によるクリーンキャンペーンを推進します。
- ・ホテルが生息している自慢できる豊かな環境を維持していきます。

重要業績評価指標（KPI）	基準値	目標値 (令和6年度)
クリーンキャンペーン実施回数 及び参加者数	H30年度 2回 631人	2回 700人
花の植栽活動実施箇所数	H30年度 60箇所	70箇所

## ②防災対策〔自らの地域と身体の安全は自らが守る〕

- ・ 自主防災組織の充実を図り、その活動を支援します。
- ・ 広報活動や防災訓練等を実施し、自主防災組織の防災力の向上を図ります。
- ・ 正確で迅速な情報伝達ができるよう、防災行政情報提供設備等の施設整備を進めます。
- ・ 建物の倒壊を防ぐため、耐震改修促進計画により、建物の耐震化を進めるとともに、震災時におけるブロック塀の倒壊防止等を推進します。

重要業績評価指標 (KPI)	基準値	目標値 (令和6年度)
防災訓練への参加率	R 1 年度 23.29%	30.27%

## 基本目標6 みんなで協力し、みんなの力を育むまち（実現手段）

### 《SDGsとの関係》



### 《松田町版SDGs》

目指すゴール	情報共有、参加、協働・連携協力により、町民と行政が一体となって持続可能なまちづくりを促進するまち
--------	--------------------------------------------------

### 【目 標】

「情報共有」～情報は公開から積極的な公表へと軸を移し、時代に即した有効な媒体により提供し、また、懇談会や出前講座等で双方向（地域・行政）の共有を図ります。

「参加」～まちづくりに「やりがい」を感じるような事業や、参加しやすい仕組みづくりに取り組みます。

「協働（連携・協力）」～すべての主体が、連携・協働でき、相乗効果が得られるスキームを構築します。

また、地域内で意見を出し合い、一人ひとりが地域の課題整理や将来展望等を考えていけるよう、自治会要望を的確に把握し地域のコミュニティ活動を推進します。

地域での自主的活動が一層活発化し、地域コミュニティの中心として自立した組織となるよう支援を行います。

### ●数値目標：アンケート調査で「松田町は住みよい」と回答する町民の割合

**基準値(平成25年度) 68.8% ⇒ 目標値(令和6年度) 75.0%**

※基準値は、まちづくりアンケート調査において、「とても住みよい」「どちらかと言えば住みよい」と回答した町民の割合

### 【具体的な施策と重要業績評価指標（KPI）】

#### ① 町民参加 【町民の声が響き、まちづくりの夢がかなう町】

- ・町民の責務や町づくりへの参画を規定する松田町自治基本条例を定めたなかで、町民の身近な意見や提案等を把握し、行政運営に反映していくため、地域懇話会等を定期的に開催します。また、ワークショップなどを通じて町民参加を促進しながら、町民と一体となった協働のまちづくりを進めます。
- ・これからのまちづくりに向けては、未来技術の活用を積極的に検討するとともに、地方創生の取組みを進める上では、企業版ふるさと納税等を活用するなど、町税外収入等の積極的な確保を図ります。
- ・広報紙、公式ホームページ等の媒体や、気軽にまちづくりについて語れる場の提供などを通じて、町民の様々な意見や声を聴く場の充実を図ります。

重要業績評価指標 (KPI)	基準値	目標値 (令和6年度)
地域懇話会への参加者数	R1年度 232人	350人
町民からの意見・提案の数	H30年度 217件	220件
公式ホームページへのアクセス数	H30年度 185,056件	400,000件

## ②地域活動〔手作りの活動への支援〕

- ・おもてなしの観点から各種事業のボランティア力を高めるとともに、指導者を発掘するなど、様々なサークル団体等の育成・支援を進めます。
- ・松田町の地域文化を保存・継承していくために、文化活動団体の育成と会員数の増加に向けた取組みを進めます。
- ・身近な地域で活動団体を育成していくとともに、活動への支援を継続して進めます。
- ・地域活動の核である自治会において、主体的で特色ある運営や活動を支援します。
- ・年齢や障害の有無等を問わず、誰もが交流できる多世代交流の場づくりや、能力を活かしてコミュニティの中で活躍できる新しい働き方の確立など、誰もが居場所と役割を持ち、つながりを持って支え合うコミュニティづくりに向けた取組みを進めます。

重要業績評価指標 (KPI)	基準値	目標値 (令和6年度)
自治会加入率	R1年度 91.24%	94%
文化・スポーツ活動団体等の組織数	R1年度 76団体	80団体

### 3. 総合戦略の推進に向けて

#### 1) 総合戦略の取り組み体制

施策や事業の内容に応じて、町民、産業界、金融機関、各種団体と連携し、地域が一体となった推進体制を整えます。特に観光に関する施策や事業については、周辺市町と連携した取り組みを積極的に進めます。

財源については、地方創生交付金をはじめとする、国や県の財政的な支援制度を積極的に活用していきます。

#### 2) 基本目標の達成に向けたPDCAサイクルの導入

総合戦略は、町民や地域、団体、企業、行政等が町全体で共有し、協働して推進する計画であるため、計画策定（Plan）、推進（Do）、点検・評価（Check）、改善（Action）の各過程においても町全体が関わる体制を構築し、高い実効性を確保していきます。

#### 3) 長期的な視点に立った施策・事業の取り組み方策の検討

人口ビジョンの計画目標年次となる令和22年(2040)を見据え、6つの基本目標に係る具体的な施策や事業に令和7年以降における取り組みの方向性や具体的な進め方等の検討を進め、目標年次（令和22年）までの道筋を明らかにしていきます。

松田町まち・ひと・しごと創生  
人口ビジョン・総合戦略

平成28年3月策定（発行）  
平成29年3月改訂  
令和2年3月改訂（2020改訂版）

発行 神奈川県松田町  
編集 松田町政策推進課  
〒258-8585  
神奈川県足柄上郡松田町松田惣領2037番地  
電話 0465-83-1222（直通）  
FAX 0465-83-1229  
E-mail [kikaku@town.matsuda.kanagawa.jp](mailto:kikaku@town.matsuda.kanagawa.jp)