

No.707  
令和6年5月号

広報

# まつだ



町公式サイト



松田町は、  
"SDGs未来都市"  
に選定されています



特集 Pickup



松田町・寄村合併70周年記念事業

…2ページ

ふるさと大使

渡辺元智さんの野球教室

…4ページ



強く！たくましく！健やかな成長を願って



# 松田町・寄村 合併70周年記念事業

☎ 政策推進課 経営戦略係 ☎ (83) 1222 ✉ kikaku@town.matsuda.kanagawa.jp

昭和30年4月1日に当時の松田町と寄村が合併し、現在の松田町となり、令和7年に70周年を迎えます！  
令和6年度は「イベント」として、さまざまな企画を行っていきます。

## 準備委員の募集

準備委員会を設置し、一緒に記念事業に向けて準備するための委員を募集します。  
任期 委嘱から令和7年度記念事業終了まで

● 対象 町内在住の方

● 募集人数 3人程度

● 募集方法 所定の応募用紙（政策推進課窓口にて配布、町公式サイト掲載）と200字以内での応募動機を持参、郵送または、メールにて提出してください。  
● 募集期限 5月24日（金）必着

## ★町制施行115周年記念事業

### NHK全国放送 公開番組

のど自慢 開催決定!!

詳細は、次号「広報まつだ」に掲載します。

● 開催日 予選会 7月20日（土）  
本選 7月21日（日）

● 会場 町生涯学習センター

## 公園遊具塗装 ボランティア募集!



環境上下水道課 環境公園係 ☎ (83) 1227  
70周年の記念に向けて公園をキレイに彩りましょう。

※経験の有無などは問いません

● 日程 年4回程度

※各日程は追ってご案内します

※都合の良い日のみ参加可

● 場所 町内の各公園

● 注意点 汚れても良い服装で参加してください。

・小学生低学年以下のお子さんは保護者が同伴してください。

・申し込みは随時受け付けます。

# のるーと足柄通信

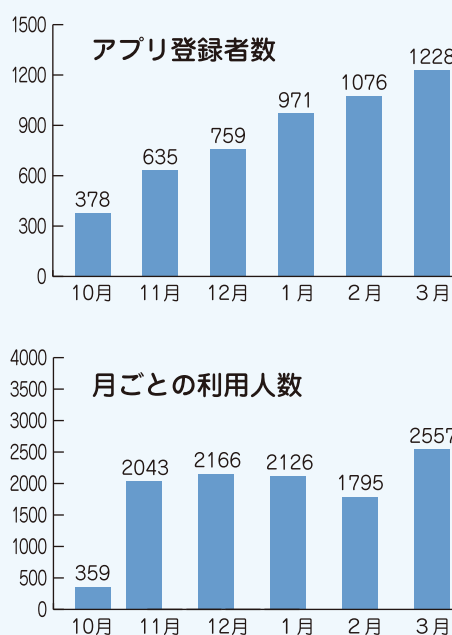
☎ 政策推進課 経営戦略係 ☎ (83) 1222  
(一社)足柄オンデマンド ☎ 0120(616)101

## 令和5年度の利用報告

(令和6年3月)

- ・アプリ登録数 1228人
  - ・利用者数(延べ) 1万1046人
  - ・パスポート会員数(延べ) 70人
- 以上の結果となりました。

皆さまに多くご利用いただくことが、のるーと足柄の本格運行につながります。  
町の新たな公共交通を育てていきましょう。



- 期間：4月1日～令和7年3月31日
- チケットを利用すると100円で乗車できます(月8回)。
- 「松田町民限定」75歳以上、妊娠中または出産1年以内の方向け「のるーと足柄チケット」を配布中



のるーと足柄HP

# 令和6年新設

## 自転車用ヘルメットの購入費用の一部を補助します

安全防災担当室 防災防犯係 ☎(84)5540

令和5年4月1日から改正道路交通法の施行により、全ての自転車利用者のヘルメット着用が努力義務となりました。

松田町では自転車乗車中の事故の被害を軽減させるため、自転車用ヘルメットの購入費用の一部を補助します。

### 【対象者】

- ・ 本人または家族のヘルメットを購入した方
- ・ 町内に在住の方
- ・ 町税の滞納がない方

### 【補助金額】

- ・ 自転車用ヘルメット購入価格（税込）
- ▼上限2000円
- ※使用者1人につき1回限り対象



## 住宅用火災警報器を無償配布します

☎(84)5540

近年、全国的に住宅火災により、65歳以上の高齢者の方が犠牲となるケースが増えています。

そこで、町では住宅用火災警報器を、無償で配布します。

### 【配布対象世帯】

- ・ 町内在住の65歳以上の方がいる世帯
- ・ 住宅用火災警報器が未設置の世帯

### 【配布の流れ】

- ① 安全防災担当室(3F)にて申込書を記入
  - ② 住宅用火災警報器の使い方の説明
  - ③ 本体のお渡し
- ※6月ごろ実施予定  
※詳細はお問い合わせください



## 日本赤十字社 義援金・救援金の報告／赤十字運動月間5月1日(水)～31日(金)

☎ 子育て健康課 子育て支援係 ☎(84)5544 (日本赤十字社神奈川県支部 松田町分区)

### 義援金・救援金報告 (令和5年4月～令和6年3月末)

国内災害義援金	① 令和5年5月能登半島地震災害義援金	1,363円
	② 令和5年台風第2号等大雨災害義援金	13,518円
	③ 令和5年6月30日からの大雨災害義援金	1,996円
	④ 令和5年7月7日からの大雨災害義援金	17,421円
	⑤ 令和5年台風第6号災害義援金	12,712円
	⑥ 令和5年台風第13号災害義援金	1,103円
	⑦ 令和6年能登半島地震災害義援金	590,065円
	(計：638,178円)	
海外救援金	⑧ アフガニスタン人道危機救援金	5,878円
	⑨ ウクライナ人道危機救援金	31,369円
	⑩ 2023年トルコ・シリア地震救援金	31,070円
	⑪ 2023年アメリカ・ハワイ火災救援金	4,159円
	⑫ 2023年モロッコ地震救援金	1円
	⑬ 2023年リビア洪水救援金	1円
	⑭ 2023年アフガニスタン地震救援金	351円
	⑮ イスラエル・ガザ人道危機救援金	14,107円
	(計：86,936円)	

温かいご支援をありがとうございました。

毎年5月の赤十字運動月間では、赤十字活動への理解を深めていただくとともに、活動資金へのご協力をお願いしています。

松田町では、自治会を通じて会費を集めています。自治会より依頼がありましたら、ご理解、ご協力をよろしくお願いたします。

皆さまの温かいご支援、ご協力を心よりお願い申し上げます。



# カラオケで楽しもう

☎ 教育課 生涯学習センター ☎ (83) 7021

## 松田町カラオケ大会

日 6月30日(日)

場 町生涯学習センター 大ホール

対 カラオケ好きな方どなたでも

申 5月14日(火) ~ 6月26日(水)

費 1000円

他 参加者全員に参加賞もあります！  
ぜひご参加ください。

## カラオケ機器 導入！ 練習に最適！

場 町生涯学習センター 大ホール

申 完全予約制

○ 火・木曜

午前9時～午後8時

○ 水・金・土・日曜

午前9時～午後4時

※使用日の3日前までにご予約ください

費 30分：2000円(人数無制限)

町民限定！

30分：1000円



## 町ふるさと大使イベント

わたなべもとのり わたなべともみ  
渡辺元智さん・渡辺元美さんによる

講演会&野球教室開催！

6月9日(日) 実施!!

参加費  
無料

☎ 政策推進課 経営戦略係 ☎ (83) 1222

【講演会】

日 午前9時～10時

(受付：午前8時30分～)

場 松田小学校 体育館

持 室内履き

【野球教室】

日 午前10時30分～正午

(午前10時集合)

場 松田小学校 運動場

※雨天時、体育館で実施

内 Tボールバッティングなど

※当日変更可能性あり

対 小学校1年生～中学校3年生

持 帽子・水筒など

(雨天時室内履き)

定 先着40人

他 運動がしやすい服装でお越しください。

【共通】申込方法：

5月1日(水)～31日(金)

電話または申し込

みフォームにてお申

し込みください。

※駐車場は要予約



渡辺元智さん



渡辺元美さん

## 新しい校長先生の あいさつ



寄小学校  
加藤 徹 校長

寄小学校に着任したと、心から嬉しく思います。

寄地域には、①丹沢山に登山、②ロウバイの香りを堪能、③美しいヤマセミ(溪流の貴公子)を観察しに訪れ「国道246号から車で10分ほどの桃源郷」と呼んでおりました。

自然の豊かさ、地域の温かさ、さらには児童一人一人に手厚く指導できる少人数の良さをフルに生かして、寄小学校でしかできない魅力的な「地域と共にある学校づくり」に努めてまいります。よろしくお願いたします。



# しか 鹿肉の美味しいジビエレシピ

④ 観光経済課 商工農林係  
☎(83)1228

★鹿肉は低カロリー、高タンパク質、鉄分豊富な健康食材です。  
この機会に、ご家庭でジビエ料理を作ってみてはいかがでしょうか。

## 🍌 鹿ハンバーグ



- 【材 料】(2~3人分目安)
- ・鹿ひき肉250~300g
  - ★玉ネギ1個
  - ★生おから50g
  - ★卵1個
  - ★マヨネーズ大さじ4
  - ★ケチャップ大さじ1
  - ★粉末セージ(ナツメグ  
での代用可) 小さじ¼
  - ★おろしにんにく  
ひとかけ分
  - ★コショウ少々
  - ・塩小さじ½
  - ・サラダ油
  - (ソース、付け合わせ  
お好みで)

### 【作り方】

- ①玉ネギはみじん切りにし、サラダ油を熱したフライパンであめ色になるまで炒め、冷ましておく。
- ②ひき肉に塩を入れて粘りが出るまでこねる。①の玉ネギ、★の調味料を入れてさらにこねる。
- ③肉ダネをお好みの大きさの小判型に成形する。
- ④サラダ油を熱したフライパンに③を入れて、表面に焦げ目がつくまで両面を焼いていく。
- ⑤中までしっかり火を通してできあがり。

## 🍌 鹿の竜田揚げ



- 【材 料】
- ・鹿モモ肉500g程度
  - ★プレーンヨーグルト  
250g
  - ★しょうゆ大さじ2
  - ★みりん大さじ2
  - ★おろしにんにく  
(チューブ) 5cmほど
  - ★おろししょうが  
(チューブ) 5cmほど
  - ★砂糖大さじ1
  - ★塩小さじ½
  - ★カレー粉小さじ1
  - ・片栗粉
  - ・サラダ油

### 【作り方】

- ①モモ肉は一口大に切る(薄めの方が柔らかくなる)
- ②ジッパー付き保存袋などに★の調味料を入れて混ぜ合わせ、①を入れて軽く揉み込み、冷蔵庫で1時間以上漬け込む。
- ③②の水気を軽くきり、片栗粉をまぶし、中温(170~180℃)の油で揚げる。
- ④中までしっかり火を通してできあがり。

鹿肉のご注文はこちらまで!!

あしがらジビエ工房

☎070(1434)1228

営業時間：午前9時~正午  
休業日：水曜・日曜



おいしく食べたいときは!  
塩麴・ヨーグルト・すりおろし玉ネギなどに漬け込む。  
圧力鍋があると煮込み料理や下茹でに便利です。

ジビエレシピ  
公開中!



所属名	電 話	所属長	係 名	担 当 業 務
子育て健康課	84-5544	渋谷 昌宏	子育て支援係	小児・ひとり親・未熟児の医療費助成、児童手当、保育所手続き、学童保育の管理運営、児童相談、日本赤十字社など
			健康づくり係	妊娠届出・母子健康手帳発行、各種予防接種、献血、女性相談、健康診査、健康相談、各種健康教室、がん検診など
観光経済課	83-1228	遠藤 洋一	観光推進係	観光振興、観光団体育成、観光資源の開発・宣伝、遊歩道管理、観光施設管理、自然休養村事業、各種まつりの運営支援など
			商工農林係	農業振興、農業委員会、林業振興、森林整備および保全、商工振興、消費者保護、労働行政、鳥獣保護・狩猟（駆除）など
まちづくり課	84-1332	柳澤 一郎	都市計画係	都市計画の企画立案、開発相談、建築確認申請の受付、道水路の占用、境界確定、地籍調査、国県道対策、耐震相談など
			整備係	町道・河川・水路・農林道などの工事設計・監督・維持管理、公園の工事設計・監督など
駅周辺事業推進担当室			駅周辺事業推進係	駅周辺事業の計画・推進、駅前広場の整備など
環境上下水道課	83-1227	渋谷 好人	環境公園係	廃棄物処理、環境美化、狂犬病予防・畜犬登録、公害防止、地球温暖化対策、し尿処理、合併処理浄化槽補助金、町内の公園・児童遊園地の管理など
			上下水道係	上水道、寄簡易水道および下水道の使用料、使用手続きおよび施設維持管理など
出納室	83-1223	中津川文子	出納係	現金・備品などの管理、収入・支出伝票の審査、指定金融機関への窓口業務委託など
教育課	83-7023 生涯学習センター 83-7021	椎野 晃一	学校教育係	教育委員会、小中学校、幼稚園、教育行政の企画・調整、就園・就学、教育相談、園児・児童・生徒指導、学校給食など
			施設管理係	教育施設の建設計画・環境整備・維持管理など
			生涯学習係	生涯学習、社会教育、人権教育、青少年の健全育成、成人教育、文化財、地域スポーツ振興、生涯学習センター、図書館など
松田幼稚園	83-2517	津田 将美		
寄幼稚園	89-2452			



# 松田町の組織 担当業務一覧

町長 本山 博幸

副町長 田代 浩一

所属名	電 話	所属長	係 名	担 当 業 務
議会事務局	84-1335	石井 友子		議会庶務、議事、調査など
政策推進課	83-1222	鈴木 英幸	経営戦略係	総合計画策定、まち・ひと・しごと創生総合戦略策定、広報紙発行、ホームページ運営、地域公共交通、広域行政など
			財政係	財政全般企画、予算編成、財政計画、資金計画、財政に関する統計調査、公会計、監査委員事務局、決算分析など
定住少子化担当室	84-5541		定住少子化対策係	定住少子化対策、遊休町有地活用、住宅移住施策、シティープロモーション、企業誘致、男女共同参画、ふるさと納税など
総務課	83-1221	早野 政弘	庶務係	議会招集、条例などの審査、職員管理、情報公開・個人情報保護、町長などの応接、選挙管理委員会、町表彰、自治会に関することなど
			管財係	町有財産の取得・管理・処分、入札契約、庁舎管理、町営住宅管理、地域集会施設などの管理、松田町外二ヶ町組合に関することなど
安全防災担当室	84-5540	鎌田 将次	防災防犯係	防災対策、災害対策、自主防災、消防団・交通指導隊、防犯灯の維持管理、防犯活動、放置自転車、自衛官募集など
税務課	83-1224	山岸 裕子	町民税係	個人町民税、法人町民税、軽自動車税、町たばこ税の賦課徴収、自動車臨時運行許可、諸証明の発行など
			資産税係	固定資産税の賦課徴収、固定資産の評価、諸証明の発行など
町民課	83-1225	堀谷 恵子	窓口サービス係	戸籍、住民票の写し、印鑑登録・証明書、戸籍届、住民異動、マイナンバーカード、埋火葬許可、行政相談など
			国保年金係	国民健康保険・後期高齢者医療保険・国民年金の加入・脱退、給付、保険税(料)の賦課・納付、国民健康保険診療所運営など
			寄出張所	戸籍、住民票の写し、印鑑証明などの発行、公金の収納、その他の経由事務など
福祉課	83-1226 地域包括支援センター 83-1191	宮根 正行	福祉推進係	地域福祉、民生委員・児童委員、人権・司法福祉、障害者総合支援など、行旅死亡人、健康福祉センター運営管理など
			高齢介護係	介護保険各種手続き、保険料賦課徴収、高齢者社会参加・生活支援、地域密着型サービス事業者指定、地域支援事業など
			地域包括支援センター	介護予防・日常生活支援総合事業など、介護予防ケアマネジメント、高齢者などの総合相談・支援、高齢者虐待、権利擁護など

令和  
6年度

# 行政協力委員と健康づくり普及員・母子保健推進員が決定

地域のまとめ役となって町の行政活動を支援し、活躍する委員へのご協力を、よろしくお願いします。

自治会	行政協力委員 (自治会長)	副行政協力委員 (副自治会長)	健康づくり普及員 ・母子保健推進員
町屋	佐藤 光弘	竹内 利幸 野口 高	
店屋場	市村 清	竹内 裕治 高橋 昌明	佐宗かおり
神山	北村 重治	佐々木一人 金子 尚之	北村真由美
茶屋	片岡 洋一	眞壁 正幸	佐野るみ子
河内	夏苺 教隆	工藤 義孝 山崎 正澄	山口のぞみ
中丸	守屋 孝幸	岩田 美由紀	
中央	辻村 進一	石渡 俊広 府川 芳子	久保 香代
仲町	飯田 勝彦※	山田 泰弘 北村 文雄	瀬戸 智子
新松田	若永 敏宏	遠藤 治子	
谷戸	尾登 利男	加藤 和秀	小瀬久美子
中沢	吉田 聲	武松 秀紀	
沢尻	渋谷 賢一	岩本 克雄 吉野 雅之	志村孝子 東海 よし美
谷津	山田 良雄	渋谷 素司 熊澤 茂	宮下由起子
宮前	加藤 宏一	市川 清一	加藤 清美
かなん沢	北村 次男	小岩 淳一	
中里	鈴木 克治	川口 隼人 飯山 公也	
城山	吉田 功	勝又 広幸 吉田 誠 吉田 宏武	大島 京子
仲町屋	山崎 哲郎	加藤 誠 佐藤 功 長谷川裕子	久保 直子
萱沼	安藤 孝男	安藤 晴夫	安藤 一美
弥勒寺	飯田 洋一	小宮 義男 山本 武 薬師寺克郎	吉崎なつき
中山	井澤 重雄	石井 義人	
土佐原	松本 克己	岡部 一夫	井上 留美
宇津茂	松島 隆	北原 孝志	
大寺宮地	芹澤 明	中津川英樹 高橋 正美	芹澤 初江
虫沢田代	山岸 伸一	山岸 英行 曾我 啓一	尾崎とみ江
湯の沢	渋谷 幹夫	遠藤 始	平田麻衣子

※行政協力委員のみ

(敬称略)

問 行政協力委員について 総務課 庶務係 ☎(83)1221  
健康づくり普及員・母子保健推進員について 子育て健康課 健康づくり係 ☎(84)5544

## 町選挙管理委員会の役職が決定

新委員長に 沼田 芳宏 氏

町議会の選挙により4人の方が委員に選ばれ、委員長に沼田芳宏氏が選任されました。任期は令和6年4月1日から4年間となります。

問 選挙管理委員会（総務課内） ☎(83)1221

職名	氏名
委員長	沼田 芳宏
職務代理	川口 英和
委員	武藤 千秋
委員	佐藤 利明



# 町の人事異動

☎ 総務課 庶務係 ☎(83)1221

3月31日付の退職者および4月1日付の採用者などをお知らせします。  
(敬称略)

## 退職 ( )内は退職時所属など

おおしま じゅんぺい  
大島 惇平 (総務課安全防災担当室)

## 新採用 ( )内は配属先

すぎやま りょうが  
杉山 龍雅 (税務課)  
おおた なるみ  
太田 成美 (教育課)

## 派遣職員

川本 博孝 (町民課) → (足柄東部清掃組合)  
原 未典 (神奈川県) → (子育て健康課)

市丸亜紀子 (南足柄市) → (環境上下水道課)  
中野 甘露 (子育て健康課) → (神奈川県)

# 町職員を募集!

☎ 総務課 庶務係 ☎(83)1221



詳細はこちら

● 受付場所  
役場4階4A B特別会議室

● 受付時間  
午前9時～11時、  
午後1時～7時  
(午後4時以降に受付を希望される方は、6月20日(木)までに電話で予約してください)

● 募集職種  
① 一般事務  
② 土木・建築  
③ 社会福祉士  
④ 幼稚園教諭

● 受付期間  
6月26日(水)、27日(木)

町では、令和7年4月1日採用予定の職員を募集します。  
受験資格、提出書類などの詳細は、町公式サイトをご確認ください。  
※中途採用者は、令和6年度中の入庁となる場合あり  
※申込受付時に町に関する試験などを行うため、郵送や代理での提出不可

## ● 試験内容

募集職種	①一般事務	②土木・建築	③社会福祉士	④幼稚園教諭※
第1次試験(申込受付時) 6月26日(水)～27日(木)	町に関する試験(30分程度)などの実施			
第2次試験 7月下旬(予定)	基礎能力試験、事務処理能力試験、適性試験、グループ討議			
第3次試験 9月上旬(予定)	個別面接(30分程度)			

※幼稚園教諭の第2次試験は、上記表内の試験に加え、別日程にて実技試験を行います。  
(町内または近隣の幼稚園施設を予定)

# クールビズ実施中!

5月1日～10月31日

☎ 総務課 庶務係 ☎(83)1221

- ・庁舎のエアコンの温度を28℃に設定
- ・職員はポロシャツ・ノーネクタイなどの軽装で勤務



町では、地球温暖化対策実行計画の一環として省エネルギーを推進しています。  
役場をご利用の皆さまも、体温調整のしやすい服装でお越しいただくようお願いいたします。

# 監査広報

毎月定例で行う例月出納検査や課（局・室）ごとに行う定期監査など、令和5年度に実施した監査の結果についてお知らせします。

☎ 監査事務局 ☎ (83)1222

## 監査結果に関する報告

### 例月出納検査では：

一般会計ほか特別会計、各種基金と歳入歳出外現金の収納事務について、計数の正確性、現金、預金の管理状況などに主眼を置き、その関係帳簿、証書類との照合、支出伝票などを検査しました。

**結果** 令和5年3月分、令和6年2月分の一般会計、国民健康保険事業特別会計、国民健康保険診療所事業特別会計、水道事業会計、寄簡易水道事業特別会計、下水道事業特別会計、介護保険事業特別会計、用地取得特別会計、後期高齢者医療特別会計の各会計の出納検査と収支月計表記載の計数と関係諸帳簿、証書類による審査や、令和5年4月、令和6年3月例月出納検査日の前月末における各金融機関の預貯金を照合した結果、各会計、各基金や歳入歳出外現金とも計数上の誤りは認められませんでした。

### 定期監査では：

所屬（課・局・室）ごとに、財務に関する事務の執行および経営に係る事業の管理ならびに所管事務について、収入、支出、

## 《意見・指摘事項の見方》（監査対象／担当所属）

### 監 監査委員の意見・指摘事項など

### 町 町の改善策など

契約および財産管理などが関係法令などに則り、適正かつ正確に執行されているか監査しました。

**結果** 各所管の所管事務において、予算の執行事務、収入事務および現金取扱事務、支出事務、契約検収事務、財産管理事務について監査した結果、おおむね適正に処理されていると認められました。

なお、例月出納検査・定期監査において発言した意見や指摘事項、また、それに対する町の回答や措置状況について、主なものを次のとおり報告します。

### ●例月出納検査

（総務課・町民課・福祉課・環境上下水道課）

**監** 現金収支の状況については、出納室に任せきりにするのではなく、各特別会計所管課においても赤字収支にならないよう注視されたい。

**町** 毎月の収支については、各特別会計所管課においても細心の注意を払い、会計運営の安定化に努めてまいります。

### （環境上下水道課）

**監** 寄簡易水道事業特別会計および下水道事業特別会計に

ついては、しっかりとした資金計画や施設更新計画などにより経営方法を検討し、広く町民へ周知された上で、運営されたい。

**町** 今後の業績推計や、施設更新計画による事業運営のビジョンを町民の皆さまに理解していただくことができよう、わかりやすい周知に努めてまいります。

### ●定期監査

（総務課）

**監** 現在、町の職員数は、職員定数条例に規定される定数を下回っている。全体的に業務量が増え、また、育児休業などの制度も推進していく中、現在の職員数で業務に支障が出る可能性がないか検証し、職員が長く勤められるよう職場環境を整えられたい。

**町** 育児休業を取得する職員などを考慮し、余裕を持った人員配置を行うとともに、職員の業務遂行能力を向上させるため、人材育成に努めてまいります。

### （観光経済課）

**監** 西平畑公園（ハープガーデン）内に設置されているグ

ランピングテラスは利用されていない状況にある。利用できない原因や課題の解決に取り組みたい。

**町** ハープガーデン内に設置したウッドデッキ（グラウンピングテラス）については落下防止のための手すり設置されていないため、現在解放することができていません。ウッドデッキ解放に向けて補助金等を活用し安全対策措置ができるよう検討しています。

### （出納室）

**監** 今後の町の財源確保のため、利回りの良い資金運用に取り組まれたことは大変評価できる。引き続き、有利な資金運用の調査・研究をされたい。

**町** 金融機関の経営状況など社会経済の動向を注視するとともに、財源確保策として公金の安全かつ効率的な管理運用に努めてまいります。

### 監査委員紹介

識見監査委員（代表監査委員）

鍵和田毅志

井上 栄一

議会選出監査委員

井上 栄一



# ～心配ごと・悩みごと ひとりで抱えていませんか?～

5月12日

『民生委員・  
児童委員の日』

問 福祉課 福祉推進係  
☎(83)1226



民生委員・児童委員は『守秘義務』があります。安心してご相談ください。

民生委員・児童委員はどなたでも相談ができる身近な相談相手です。相談内容に応じて必要な支援が受けられるよう、専門機関（町や社協など）へのつなぎ役になります。  
※各地区の民生委員・児童委員については、自治会長や町福祉課にお問い合わせください

【活動強化週間】

5月12日(日)～  
18日(土)

第9期  
介護保険料  
基準月額  
5,200円

問 福祉課 高齢介護係  
☎(83)1226

第9期高齢者福祉計画・介護保険事業計画を策定しました。この計画では、高齢者数や要介護認定者数、介護給付費などの実績や推計値をもとに、令和6年度～8年度に必要な介護給付費などの額を算定しています。



対象の方には、7月中旬頃に、令和6年度の納入通知書を発送します。

所得段階	対象者	割合	月額保険料
第1段階	生活保護受給者、老齢福祉年金受給者であって世帯全員が住民税非課税の人、世帯全員が住民税非課税で、前年の課税年金収入額と合計所得金額の合計が80万円以下の人	基準額×0.285	1,482円
第2段階	世帯全員が住民税非課税で、前年の課税年金収入額と合計所得金額の合計が80万円を超え120万円以下の人	基準額×0.485	2,522円
第3段階	世帯全員が住民税非課税で、前年の課税年金収入額と合計所得金額の合計が120万円を超える人	基準額×0.685	3,562円
第4段階	世帯の中に住民税課税の人がいるが、本人は住民税非課税で、前年の課税年金収入額と合計所得金額の合計が80万円以下の人	基準額×0.900	4,680円
第5段階	<b>世帯の中に住民税課税の人がいるが、本人は住民税非課税で、前年の課税年金収入額と合計所得金額の合計が80万円を超える人</b>	<b>基準額×1.000</b>	<b>5,200円</b>
第6段階	本人が住民税課税で、前年の合計所得金額が120万円未満の人	基準額×1.200	6,240円
第7段階	本人が住民税課税で、前年の合計所得金額が120万円以上200万円未満の人	基準額×1.300	6,760円
第8段階	本人が住民税課税で、前年の合計所得金額が200万円以上300万円未満の人	基準額×1.500	7,800円
第9段階	本人が住民税課税で、前年の合計所得金額が300万円以上360万円未満の人	基準額×1.600	8,320円
第10段階	本人が住民税課税で、前年の合計所得金額が360万円以上600万円未満の人	基準額×1.700	8,840円
第11段階	本人が住民税課税で、前年の合計所得金額が600万円以上700万円未満の人	基準額×1.900	9,880円
第12段階	本人が住民税課税で、前年の合計所得金額が700万円以上800万円未満の人	基準額×2.000	10,400円
第13段階	本人が住民税課税で、前年の合計所得金額が800万円以上900万円未満の人	基準額×2.100	10,920円
第14段階	本人が住民税課税で、前年の合計所得金額が900万円以上の人	基準額×2.200	11,440円

※第1段階から第3段階については、低所得者を対象に軽減措置が行われています

# 令和6年度個人住民税と所得税が 定額で減税されます



☎ 税務課 町民税係 ☎ (83) 1224 給付金については ☎ 福祉課 福祉推進係 ☎ (83) 1226

令和6年度税制改正により令和6年度の個人住民税（個人町民税・県民税）と所得税の定額減税が実施されます。所得税の詳細については、右の二次元コードを読み取りの上、特設サイトからご確認ください。



定額減税特設サイト  
<https://www.nta.go.jp/users/gensen/teigakugenzei/>

## 1 定額減税の対象となる方

〈個人住民税〉 令和5年分の合計所得金額が1,805万円以下（給与収入のみの場合は、給与収入2,000万円以下）の方。 ※均等割のみ課税される方、非課税の方は対象外

〈所得税〉 令和6年分の合計所得金額が1,805万円以下（給与収入のみの場合は、給与収入2,000万円以下）の方。

## 2 定額減税額

- (1) 納税義務者本人 **4万円**（個人住民税1万円、所得税3万円）
- (2) 控除対象配偶者または扶養親族（国外居住者を除く）1人につき**4万円**（個人住民税1万円、所得税3万円）

### 計算例：納税義務者、控除対象配偶者、扶養親族2人の場合（4人家族）

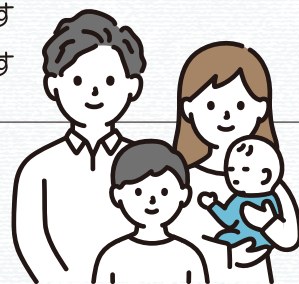
〈個人住民税〉 減税可能額 = 1万円 × (本人 + 扶養親族数3人) = 4万円※1

〈所得税〉 減税可能額 = 3万円 × (本人 + 扶養親族数3人) = 12万円※2

合計  
16万円

※1 減税可能額が所得割額を超える場合は、所得割額を限度とします

※2 減税可能額が所得税額を超える場合は、所得税額を限度とします



## 3 個人住民税における定額減税の実施方法

### (1) 給与から個人住民税が差し引かれる方（特別徴収）

令和6年6月分は徴収せずに、定額減税後の税額を令和6年7月分から令和7年5月分までの11回に分けて徴収します。

### (2) 個人住民税を納付書や口座振替でお支払いいただく方（普通徴収）

定額減税前の税額をもとに算出した第1期（6月）の税額から減税し、減税しきれない場合は、第2期（8月）以降の税額から順次減税します。

### (3) 公的年金から個人住民税が差し引かれる方（年金特別徴収）

定額減税前の税額をもとに算出した10月分の特別徴収税額から減税し、減税しきれない場合は、12月分以降の税額から順次減税します。



## 4 所得税における定額減税の実施方法

### (1) 給与所得の場合

原則、6月に支払われる給与（賞与を含む）の所得税から減税し、減税しきれない場合は、7月以降順次減税します。詳細は勤務先へご確認ください。



### (2) 給与所得以外の場合

#### ① 厚生労働大臣などから支払われる公的年金などの場合

6月に支払われる公的年金などの所得税から減税し、減税しきれない場合は、8月以降順次減税します。

#### ② 事業所得や不動産所得の場合

令和6年分の確定申告の際に、年税額から減税します。

## 5 個人住民税と所得税が少なく、定額減税しきれない場合は？

▶ 定額減税できない分は、「**定額減税補足給付金**」が受け取れます。

#### 例：高齢者2人世帯の場合

##### ○減税する額

〈個人住民税〉 減税可能額 = 1万円 × 定額減税対象人数 (2人) = 2万円 } ①減税可能額  
 〈所得税〉 減税可能額 = 3万円 × 定額減税対象人数 (2人) = 6万円 } 8万円

##### ○本人の税額

令和6年度個人住民税 所得割額 (減税前) 1万5,000円 } ②本人の税額  
 令和6年分所得税額 (減税前) 2万3,000円 } 3万8千円

〔支給額〕 ①8万円 - ②3万8千円 = 4万2千円 (1万円単位で切り上げ) のため、

**支給額は、5万円**となります。なお、**3万8千円**が定額減税の対象額です。

## 6 定額減税の対象とならない方 ▶ 次の給付金が受け取れます。

- ① 「新たに住民税均等割非課税となる世帯への給付」 ⇒ 10万円
- ② 「新たに住民税均等割のみ課税となる世帯への給付」 ⇒ 10万円
- ③ 「①～②に該当し、子ども (18歳以下の児童) がいる世帯」 ⇒ 1人あたり 5万円
- ④ 令和5年度中に給付を受けている方は、**対象外**となります。

### ●変更前

個人住民税 (均等割)	通常分	4,300円
	復興特別税分 <b>廃止</b>	1,000円
合計		5,300円

### ●変更後

個人住民税 (均等割)	通常分	4,300円
	森林環境税 <b>新設</b>	1,000円
合計		5,300円

合計の税額は変更前後で変わりません

1 個人町民税・県民税の復興特別税の終了  
 東日本大震災復興基本法に基づき、平成26年度から町民税・県民税均等割にそれぞれ500円 (年額1000円) が加算されていましたが、この臨時的措置は令和5年度で終了しました。

2 森林環境税 (国税) の課税開始  
 令和6年度から国内に住所を有する個人に森林環境税が課税されます。年額1000円が課税され、個人町民税・県民税均等割と併せて町が課税し徴収します。



個人町民税・県民税均等割の変更と森林環境税 (国税) の課税が開始

8日(水):通所型サービスC(松田地区)  
 9日(木):ハッピー神山(認知症予防サークル)  
 10日(金):ひまわり会(認知症予防サークル)  
 13日(月):通所型サービスC(寄地区)  
 フレッシュ町屋(認知症予防サークル)  
 14日(火):火曜体操会、はつらつ運動教室  
 15日(水):通所型サービスC(松田地区)  
 17日(金):ひまわり健康教室(介護予防サークル)  
 21日(火):火曜体操会、はつらつ運動教室

22日(水):通所型サービスC(松田地区)  
 23日(木):ハッピー神山(認知症予防サークル)  
 24日(金):ひまわり会(認知症予防サークル)  
 27日(月):通所型サービスC(寄地区)、  
 フレッシュ町屋(認知症予防サークル)  
 28日(火):火曜体操会、はつらつ運動教室  
 29日(水):通所型サービスC(松田地区)、  
 MATSUDAおれんぢかふえ

松田町寄自然休養村  
 運営協議会  
 令和6年3月解散  
 47年の歴史に幕  
 観光経済課 観光推進係  
 ☎(83)1228

松田町寄自然休養村運営協議会は、「自然環境の保全」「地域特性に応じた農林漁業の推進による経済の安定的な向上」「都市と農村の交流の推進」などを目的として昭和52年に設立され、若葉まつりをはじめとしたイベントの運営や、中津川の河川清掃といった地域資源の保全活動など、さまざまな活動にご尽力いただきました。これまで関わってきてくださった皆さまに、深く感謝いたします。

今後は、松田町寄自然休養村運営協議会の皆さまが今までやってこられた取り組みを継続していくための仕組みづくりなど、持続可能な地域づくりに向けて、取り組んでまいります。



義援金を預かりました



松だるま

楽しむをエンジヨイ

松田町長 本山博幸

風薫る爽やかな季節となりました。今日この頃、町民の皆さまにおかれましてはますますのご壮健にてお過ごしのことと存じます。

今年には新型コロナウイルスの影響により5年ぶりとなる「若葉まつり」が寄地域にて開催されます。寄地域の新緑が目に見え、鮮やかな季節となりますので、「のるーと足柄」などをご利用いただき、ぜひとも寄地域の魅力を肌で感じ取っていただけたら幸いです。

さて、松田町は本年1月に東海大学教養学部と連携強化に向けた「覚書の締結」を行いました。締結以前にも、令和元年から東海大学人間環境学科の学生の皆さまに、松田町のPR動画の作成や耕作放棄地対策、町主催のイベントにも参加いただくなど交流を深めてまいりましたが、今後はさらに町の課題解決に対して連携を深めていくことになりました。同大学の岩本教授からは「松田町には楽しいことがたくさんある」と太鼓判を押していただき、大学生の柔軟な発想力により「楽しむ」をキーワードに「松田町が世界に広がっていく」と期待しています。

松田町に住んでいると、いつも見る光景やイベントが「当たり前」に映り、「新鮮味を感じない」ことが多いと思いますが、初めて見る方や学生さんには「全てに新鮮かつ魅力」を感じていただいていることを伺い、町の魅力発信の手法やキーワードも新しい時代に沿ったチャレンジとして、学生の皆さまと協力して取り組んでまいりたいと考えています。令和7年には、「松田町と旧寄村の合併70周年」を迎えます。令和6年度はその記念となるイベント開催やブランド品開発などを予定していますので、学生の皆さまのチカラを借りつつ、町民の皆さまと一緒に「楽しむをエンジヨイしたい」と考えています。その節には、ぜひとも町民の皆さまのご協力をよろしくお願い申し上げます。

●**戸籍の窓** ※掲載承諾者のみ(敬称略)  
3月16日から4月15日まで受け付けた方

 **お誕生おめでとう** (1人)

 **お悔やみ申し上げます** (12人)

氏名	年齢	地区
<small>えんどうへいはちろう</small> 遠藤平八郎	95歳	沢尻
<small>おおしま とみお</small> 大島 富雄	91歳	仲町屋 (ほか10人)



**マイナンバー関連の  
休日窓口を開設します**

問 **町民課 窓口サービス係**  
☎(83) 1225 (時間外窓口について)  
マイナンバー総合フリーダイヤル  
☎0120(95)0178(マイナンバー制度について)

●**日時**

5月12日(日)午前9時～午後0時30分  
5月21日(火)午後5時30分～6時30分

●**取扱業務**

個人番号カード交付手続き・電子証明書の更新手続き・申請補助(顔写真の撮影や申請書作成の補助)

●**予約方法**

手続き希望日の前日(土・日・祝日を除く午前8時30分～午後5時15分)までに電話でお申し込みください。

●**町民課からのお知らせ**

平日の開庁時間にもマイナンバーカード申請・交付手続きなどを行っています。事前に町民課まで電話予約をお願いします。

 **相談**

●**障がいのある方のための相談室**

問 **福祉課 福祉推進係** ☎(83) 1226

日 6月7日(金)午後2時～4時

場 役場1階 1B会議室

●**無料法律相談**

問 **総務課 庶務係** ☎(83) 1221

日 6月4日(火)

午前9時15分～11時45分

場 役場3階 総務課窓口で受付

弁 まきつらよしたか  
牧浦義孝 弁護士

申 5月21日(火)～6月3日(月)

午前8時30分～午後5時15分

※土・日を除く

●**人権・行政相談**

問 **福祉課 福祉推進係** ☎(83) 1226(人権)

町民課 窓口サービス係 ☎(83) 1225(行政)

日 5月15日(水)午前10時～正午

場 生涯学習センター 第二学習室

申 5月13日(月)までに事前予約をお願いします。

 **5月の水道修理当番**

当番日	会社名	電話番号
1、5、20～26日	(株)筆屋	(83)0100
2、6、27～31日	(有)松田設備工業	(82)0609
3、7～12日	(有)小宮石材	(89)3205
4、13～19日	(有)加賀設備工業	(82)4991

※湯の沢地区で水道修理が必要な場合は、**秦野市上下水道局** ☎0463(83)2113へご連絡ください

**町の情報発信中**



LINE



Twitter



Instagram




マチイロ



**納税期限について 5月31日(金)**

- ・固定資産税(1期)
- ・軽自動車税 種別割(全期)
- ・国民健康保険税(1期)

  
スマホ決済  
できます!



# 町民大学(全5回)受講者募集!!



## 生涯学習だより

☎ 教育課 生涯学習係  
☎ (83)7021

町民の皆さまに、多様な学びを提供し、生涯学習を推進できるよう今年も講座を企画しました。町民大学と一緒に学んでみませんか?各回、開催日3日前までに生涯学習係までお申し込みください。1回限りの応募も歓迎です!詳細や変更については町広報や町公式サイトにてお知らせします。皆さまのご参加をお待ちしています。

	日時・場所	演題	講師
1	6月22日(土) 10:00~11:30 展示ホール	“新NISA”で資産形成! 入門から実践までの道のり ~NISA制度の仕組みと あなたに合ったNISA口座の使い方~	野村証券(株)町田支店 ウェルスパートナー課 課長 服部 浩三 さん
2	9月28日(土) 10:00~11:30 展示ホール	古代・松田の瓦づくりについて ~からさわ瓦窯と千代廃寺~	かながわ考古学財団 調査研究部 主任主事 高橋 香 さん
3	10月5日(日) 10:00~11:30 展示ホール	書いて、『心』を整えよう ~写経を体験~ *ペンてる筆 持参	福昌院 住職 平賀 康雄 さん
4	11月9日(土) 10:00~11:30 展示ホール	(仮) 源氏物語の世界	絵本講師 上甲 知子 さん
5	12月7日(土) 10:00~11:30 展示ホール	【兼 人権教育研修会】 (仮) 神奈川のインクルーシブな考え方	神奈川県教育委員会教育局 インクルーシブ教育推進課

### 松田 文化財探訪

### 松田の災害史 その1

文化財保護委員 桐生 海正

今年度の連載のねらい

昨年度は「松田の関東大震災」と題して、およそ一〇〇年前に起こった巨大災害に松田の人びとがいかに立ち向かったのか、その軌跡を迫りかけてきました。今年度はもう少しテーマを広げて「松田の災害史」と題して、さまざまな災害と人びとの格闘の歴史を明らかにしたいと思います。

今年度は新年早々に能登半島地震が起こり、家屋の倒壊や津波の被害など、目を覆いたくなるような惨状が連日報道されました。かつての人びとがそうだったように、私たちが決して災害とは無関係でいられないのです。先人の足跡をたどり、その格闘の歴史を明らかにすることは、時には現代人にとっての「希望」ともなりうるものでしょう。

本連載では、元禄・宝永の地震、宝永の富士山噴火、河

川氾濫、幕末の地震、関東大震災など、諸災害の歴史に迫ります。本来であれば、有史以来の災害史を検討するべきですが、地域の実情を詳しく知ることのできる史料はほとんどが江戸時代以降のもので、江戸時代の半ばころから検討を始めてみたいと思います。

今年度も町民の皆さまから、町内の災害史に関する情報を広く募集いたします。生涯学習係まで、電話でお寄せください。可能な限り調査させていただきます。



町内からのぞむ富士山  
時に私たちに牙をむく  
(筆者撮影)

## イベント情報

問 生涯学習センター

☎(83)7021

FAX(83)7025

開 午前9時～午後9時

水・金・土・日曜日、

午前9時～午後5時

休 毎週月曜、5月3～6日

※夜間の利用がない場合は午後5時で閉館します



Facebook

## 寺子屋まつだ

日 5月11日(土)・18日(土)

内 英会話・算数・ペン習字・ボルダリング教室など

## はじめての広報づくり研修会

日 ①5月16日(木)

②6月7日(金)

午前10時～11時30分

場 生涯学習センター

3階 大会議室

内 広報紙のつくり方

講 タウンニュース社小田原支社  
編集長 竹松誠二さん

期 5月8日(水)まで

対 PTA広報担当者、町民一般

持 パソコン、カメラ(お持ちの方のみ)

## 古文書講座(第一回)

日 6月29日(土)

午前10時～11時30分

場 生涯学習センター

展示ホール

内 松田の古文書を読もう

～江戸時代の飢饉と二宮金次郎

講 神奈川県立公文書館職員

近藤絢音さん

期 3日前まで

## 図書館情報

問 ☎(83)7024

開 午前9時30分～午後5時

休館日は生涯学習センターと同じ

【家読の日おはなし会】

英語で遊ぼう！

日 5月5日(日) 午前10時30分

内 図書館職員による読み聞かせ

【おひさだこのおはなし会】

日 毎週木曜日 午前11時

内 読み聞かせボランティア「ゆうゆう」による読み聞かせ

## Our Activity



4/10



最明寺例祭が最明寺史跡公園内で行われました。春の花が咲き誇る中、厳粛に祭事が執り行われました

4/13



令和6年度の初の寺子屋まつだを開催しました。今年は英語に力をいれていて、先生たちも張り切っています。



## 図書館の新刊



著者  
としま ゆき  
児島 勇気



著者・イラスト  
もがき しおり  
茂垣 志乙里



著者  
さくち ももえ  
菊地 百恵



著者  
いちにち いっしゅ  
一日 一種



## 各施設のイベント

### 子どもの館

問 ☎(82)9869

FAX(20)4693

開 毎週金曜～日曜

9時～16時

申 金曜～日曜は子どもの館へ申し込み、月曜～木曜は観光経済課へ申し込み



### 子どもまつり

内 ゴールデンウィーク特別イベント

日 5月3日(金・祝)～

5日(日・祝)

○「昔あそび」名人と一緒に遊んでみよう

日 3日 10時～11時30分

内 こま・お手玉・けん玉・ヨーヨー

○「楽しい折り紙」鶴の器とバスケット

日 4日 10時～11時30分

他 (寄贈された折り紙を使用)

○「もこもこ広場」

日 5日 10時～14時30分

内 布絵本と布おもちゃで遊ぼう・足柄の昔話・腹話術など

### 和太鼓教室

日 5月11日(土)、25日(土)

○子どもの部

10時～11時30分

内 元氣太鼓・どんと焼きの太鼓

○大人の部

13時30分～14時30分

内 道祖神の太鼓

### 鉄道模型の電車を運転してみよう

日 5月18日(土)

10時～11時30分

内 鉄道模型の運転

【アドバイザー】

松田鉄道模型の会

### 自然館

問 ☎080(8573)

8023

開 毎週金曜～日曜

9時～16時

申 金曜～日曜は自然館へ申し込み、月曜～木曜は観光経済課へ申し込み



寄の自然観察会(春) ウスバシロチョウを探そう～春の中津川の岸辺を歩き、花や虫を探そう～

日 5月11日(土)

9時30分～11時30分

場 バス停『寄』に集合・解散

内 中津川沿いの豊かな自然を楽しみます

持 バス利用の場合はバス代が必要です

定 小学生以上20人

※雨天中止(中止の場合のみ、前日16時までに電話

連絡します)

### 野鳥観察会～樹木園の野鳥を探そう～

日 5月18日(土)

9時30分～11時30分

場 自然館・樹木園

内 ①鳴き声で野鳥を探します

②野鳥の暮らし方を調べます

講 初瀬川孝夫先生  
持 お持ちの方は双眼鏡  
定 小学生以上10人

### 保健

問 申 子育て健康課

☎(84)5544

場 町健康福祉センター

☎(84)1195

※健診の詳細は個別通知をご確認ください

### すくすく育児相談

日 5月7日(火)

受付…9時30分～10時30分

※受付後、順次相談を開始

### スリムアップ教室

日 ①5月10日(金)

13時30分～15時30分

②6月7日(金)

13時30分～15時30分

場 町健康福祉センター2階 未病センター

内 ①体力チェック

②肩回りすっきり脂肪燃焼講座

対 町内在住・70歳未満の方  
講 健康運動指導士 高垣茂子さん  
定 先着20人

持 室内履き・飲み物・筆記用具  
期 ①5月9日(木)まで  
②5月20日(月)～

6月5日(水)

### 離乳食講習会(申込制)

日 5月16日(木)

受付…9時30分～

内 講義、調理実習、試食

持 エプロン、三角巾

費 実費(400円程度)

※託児希望の方は申し込み時にお伝えください



### ママパピクラス(申込制)

日 5月25日(土)  
 受付：9時45分～  
 内 新生児の育て方  
 沐浴実習、防災について  
 持 母子健康手帳、手拭き用  
 タオル、筆記用具  
 対 妊婦とその家族  
 費 無料  
 期 5月23日(木)まで



### ヘルスアップセミナー

日 5月31日(金)  
 13時30分～15時30分  
 場 町健康福祉センター2階  
 未病センター  
 内 体力チェック  
 対 町内在住の方  
 講 健康運動指導士  
 たかがまけいこ  
 高垣茂子さん  
 定 先着20人  
 持 室内履き・飲み物・筆記  
 用具  
 期 5月17日(金)まで



### イベント・講座

歯と口の健康習慣事業  
 (フッ化物洗口普及事業)  
 『健康づくりは  
 お口のケアから』

問 足柄歯科医師会事務所

☎(74)1180

子育て健康課

☎(84)5544

日 6月6日(木)

13時30分～16時

場 小田原保健福祉事務所

足柄上センター

(足柄上合同庁舎本館 5

階大会議室)

内 歯科検診・歯科相談・歯

磨き指導・フッ化物塗布・

フッ化物洗口指導ほか

対 幼児～高齢者

費 無料

申 不要

主催：一般社団法人足柄歯

科医師会



### スポーツ イベント

問 教育課  
 ☎(83)7021  
 FAX(83)7025  
 e-mail:  
 syousaibakusyu  
 @town.matsuda.  
 kanagawa.jp

### 第44回松田町バドミントン大会参加者募集

日 6月2日(日)

8時30分～(開会式)

場 松田中学校体育館

対 中学生以上の町内在住・

在学・在勤者など

(町バドミントン登録団

体所属者を含む)

### 【チーム編成】

申し込みのチーム編成

については半数以上が町

内在住・在学・在勤者と

する。

※チーム編成できない方

は事前に問い合わせ先

までご連絡ください

費 1チーム1000円

※学生チーム(中学生・  
 高校生だけの編成)は  
 無料

※学生チーム(中学生・  
 高校生だけの編成)は  
 無料

申 申込用紙に必要事項を記  
 入のうえ、参加料を添え  
 てお申し込みください。

※申込後の取り消しは返

金いたしません

期 5月10日(金)まで

期 5月10日(金)まで



### 第44回松田町卓球大会 参加者募集

日 6月16日(日)

9時～(開会式)

場 町体育館

対 中学生以上の町内在住・

在学・在勤者など

### 【チーム編成】

①自治会・事業所などで

編成(うち40歳以上の

男女各1人を含む)

※近隣自治会との合同チ

ーム可

②1チーム6～10人以内

※チーム編成できない方

は事前に問い合わせ先

までご連絡ください

### 【ルール】

原則、現行日本卓球協  
 会制定ルールによる

※ただし、この大会は松  
 田町特別ルールで行う

### 【試合方法】

次の順序による団体戦

(すべて混合ダブルス)

①ラリーボール

②硬式

③ラリーボール40歳以上

④硬式

⑤ラリーボール

費 1チーム1000円

※学生チーム(中学生・高

校生だけの編成)は無料

期 5月24日(金)まで

### 【注意事項】

出場回数は1人2回ま

でただし、①～③試合目

に重複してのエントリー

は不可とする。なお、同

一ペアでのエントリーは

不可とする。

男子の部に女子が、女

子の部に60歳以上の男子

がエントリーすることが

できる。

 **案内・募集**

**三保ダム洪水対応演習のお知らせ**

問 三保ダム管理事務所  
(酒匂川水系ダム管理事務所) ☎(78)3711

日 5月8日(水)  
10時~16時

内 当日は、放流警報所よりサイレン吹鳴やスピーカー放送などを行います。

※ゲートからの放流は行いませんが、気象状況によっては演習を中止し、実際に放流する場合がございます

**側溝清掃に伴い松田用水が断水します**

問 環境上下水道課  
☎(83)1227

日 5月10日(金) 16時頃~  
13日(月) 10時頃

内 5月12日(日)の側溝清掃(ぐさらい)実施に

に伴い、松田用水の断水を行います。

**ゴーヤの苗無料配布**

問 環境上下水道課  
☎(83)1227

日 5月17日(金)

場 環境上下水道課窓口

内 省エネ効果の高いグリーンカーテンの普及啓発のため、かながわ西湘農業協同組合より寄付いただいたゴーヤの苗を町民の皆さまへ無料配布します。

【配布数】

100株(1世帯4株まで) ※先着順

申 5月15日(水) 9時~17時

電話受け付けのみ  
※電話が大変混み合いますので、ご了承ください。

**酒匂川統一美化キャンペーン**

問 環境上下水道課  
☎(83)1227

日 5月19日(日)

9時~(開催)

内 河川清掃 他 当日参加可  
※町体育館前集合  
申 電話申し込み

**松田町総合計画審議会委員の募集**

問 政策推進課  
☎(83)1222

内 町では、総合計画を幅広い視点からご審議いただくため、委員の一部を公募します。

条 町在住の18歳以上の方

定 若干名(3人以内)

提 所定の応募用紙(政策推進課窓口にて配布します。また、町公式サイトにも掲載します)と800字以内で応募動機を記載の上、持参もしくは郵送してください。

期 5月17日(金) 必着

**クマに注意!!**

問 観光経済課  
☎(83)1228

近年、クマの目撃情報が増加しており、昨年度は8月

~2月にかけてクマの目撃情報が多く寄せられました。クマと遭遇しないためにも、次の点にご注意ください。

① 生ごみや廃棄野菜などを屋外に放置しない。

② 野菜・果実は出来るだけ早く収穫して、放置しない。

③ 山林などへ出かける時は、鈴やラジオなどの音が出るものを身に付ける。

もし、クマと遭遇してしまった場合は、慌てないで背を向けずに後ずさりをして、静かに立ち去りましょう。

**犬のしつけ教室参加者募集**

問 小田原市環境保護課  
☎(33)1481

日 6月2日(日)

※荒天中止

① 9時~10時30分

② 11時~12時30分

③ 13時30分~15時

場 扇町クリーンセンター  
(小田原市扇町6-826)

内 小田原獣医師会と小田原市が共催で、犬のしつけ

教室を開催します。  
定 各回10組(先着順)  
費 1頭につき2000円

講 ドッグライフプランナーズ

岸 良磨さん

申 小田原獣医師会の各動物病院

物病院

**6月定例会のお知らせ**

問 議会事務局  
☎(84)1335

日 6月4日(火)

場 役場4階 議場

他 傍聴および会期などは事前にお問い合わせください。

**小・中学校教科書展示会**

問 県西教育事務所足柄上指導課  
☎(83)5111

日 6月14日(金)

7月3日(水) 9時~17時

※土・日曜を除く

足柄上合同庁舎本館5階

場 東側大会議室B

小・中学校用教科書(特別支援学級用を含む)などの展示



## 国民健康保険の資格喪失手続き

問 町民課 ☎(83)1225

内 国民健康保険に加入していた方が、就職または扶養認定により社会保険や国民健康保険組合に加入した場合は、資格喪失手続きが必要となります。国民健康保険の資格喪失手続きは会社などでは行えませんので、ご注意ください。

持 会社などの新しい保険証、国民健康保険の保険証

## 相談

6月1日は「人権擁護委員の日」  
「特設人権相談のご案内」

問 福祉課 ☎(83)1226

人権擁護委員は、人格識見が高く、広く社会の実情に通じ、人権擁護について理解のある方を町長が推薦

し、法務大臣から委嘱された方で、人権相談や啓発活動を行っています。お気軽に相談にお越しください。

【特設人権相談】

日 6月4日(火)

10時～12時

(受付：11時30分まで)

場 町生涯学習センター

第1会議室、第2学習室

期 5月30日(木)まで

## 教育委員会とフリースクールなどによる不登校相談会

問 県教育委員会

子ども教育支援課

☎045(210)8292

日 6月8日(土)

13時～16時30分

(受付12時30分～16時)

場 県立青少年センター

内 不登校経験者や保護者による座談会、フリースクールなど活動紹介、個別

相談会など

対 小・中学生、高校生、保護者など

費 無料

## 補助金

### クマスプレー購入補助金

問 観光経済課

☎(83)1228

農作業中にクマと遭遇して、襲われた場合に身を守るための「熊撃退スプレー」の購入費用を補助します。

対 町内在住かつ農地を耕作している方

補 スプレー購入費用の2分の1(100円未満切り捨て)

(上限5000円)

申 次のものが必要となります。

①領収書の写し

②購入したスプレー

の写真



### 耐震診断と耐震改修、防災ベッド・耐震シェルターの設置補助金

問 申 まちづくり課

☎(84)1332

地震に強いまちをつくるために、木造住宅の耐震診断、耐震改修工事、防災ベッド・耐震シェルターの設置経費の一部を補助します。

対 ①町民自ら所有し、居住する木造住宅

②昭和56年5月31日以前に建築確認通知書を受けた一戸建て住宅、二世帯住宅または店舗併用住宅

※昭和56年6月1日以降に増築または改築しているものは除く

③2階建て以下の住宅

補 耐震診断経費の3分の2(上限7万円)

【木造住宅耐震改修工事】

補 工事経費の2分の1(上限50万円)

【防災ベッド・耐震シェルターの設置】

補 生垣設置経費(上限5万円)

【生垣設置】

補 撤去工事費の2分1(上限20万円)

補 設置経費の2分の1(上限15万円)

※防災ベッドについては、居住している者の人数分を限度とし、耐震シェルターについては、木造住宅1棟につき1回限り



### 危険ブロック塀の撤去費・生垣の設置についての補助金

問 申 まちづくり課

☎(84)1332

倒壊の危険性が高いブロック塀などの撤去費と、それに代わる生垣の設置経費の一部を補助します。

【危険ブロック塀等撤去費】

補 撤去工事費の2分1(上限20万円)

【生垣設置】

補 生垣設置経費(上限5万円)



4/5 松田中学校



4/5 松田小学校



4/5 寄小学校



4/9 松田幼稚園



4/9 寄幼稚園



4/4 さくら保育園



4月に町内の保育園・幼稚園、小・中学校で入園・入学式が行われました。ご入園・ご入学おめでとうございます。



## 入園・入学式



## カメラレポート

3/24



町民親睦フットサル大会が行われました。計14チームが参加され、白熱した試合がたくさんありました！

4/4



駅前の再開発準備組合の理事長と事業協力者(株)マリモが町を表敬訪問されました。理事長より町長へ事業協力者の決定が報告されるとともに、意見交換が行われました。

4/8



「西湘・小田原住宅公園」を運営しているエー・ビー・シー開発(株)と、移住・定住のさらなる促進などを目的とした包括連携協定を締結しました。

4/8



寄のしだれ桜は、例年よりも遅い4月に入ってからの見ごろでしたが、たくさんの方が訪れました。

4/12



100歳おめでとう  
100歳の長寿をお祝いし、佐藤文子<sup>さとう</sup>さんを町長が訪問し、お祝いしました。いつまでもお元気にお過ごしください。



自然館から徒歩5分ほどにある「コキアの里」のネモフィラが今年もきれいに咲きました。5月6日(月・祝)までの開園です。

5月19日(日) 酒匂川美化統一キャンペーン 午前9時から開催！

●人口 10,277人(+5) 男 5,088人 女 5,189人 ●世帯 4,527世帯(+29) 令和6年4月1日現在 ( )内は、前月比

騒音などで町同報無線が聞き取れないときは…フリーダイヤル 0120-04-1221