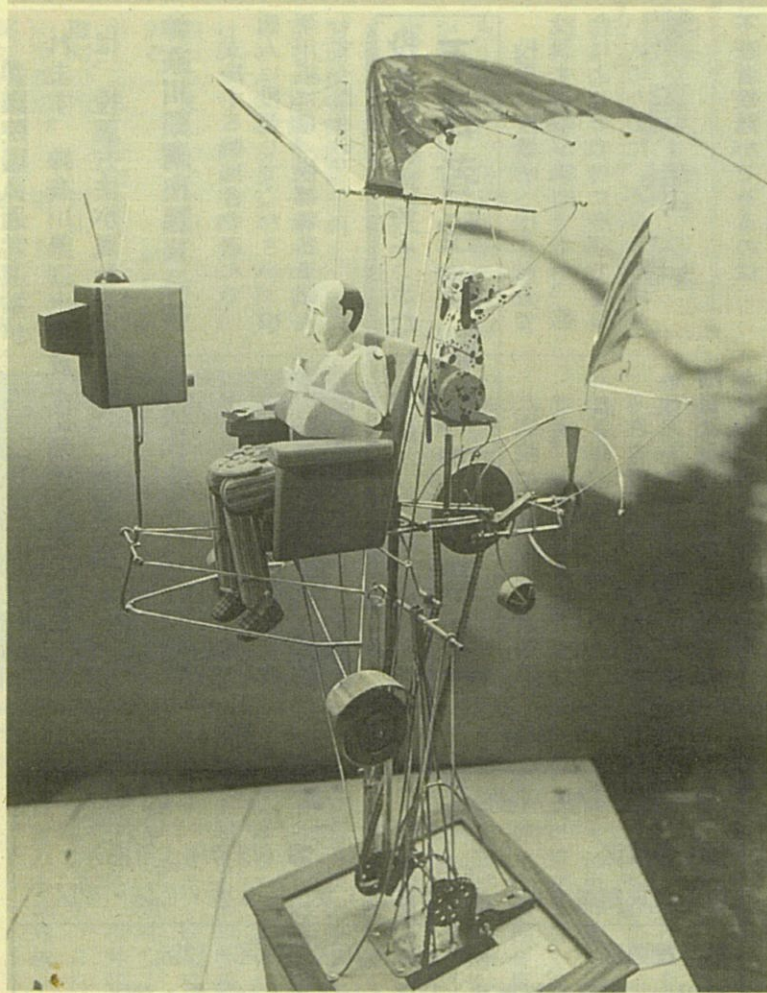




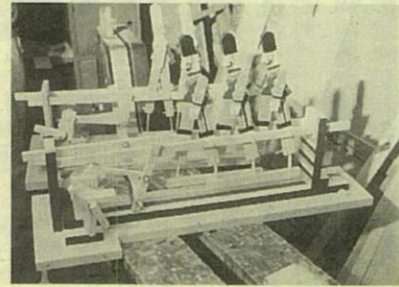
人口と世帯数	平成7.6.1現在
人口	13,302人 (前月比-29)
男	6,520人 (前月比-18)
女	6,782人 (前月比-11)
世帯	4,312世帯 (前月比-8)



空飛ぶカウチポテト/キース・ニューステッド作

女王陛下の国から海を越えて
 愉快的仲間たちが
 松田山にやってきます。

兵士の行進/ピーター・マーキー作



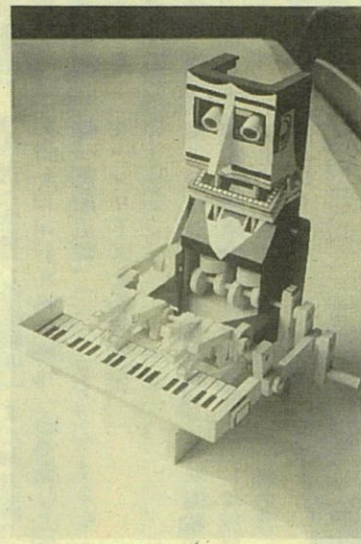
夏休みに合わせ、イギリス製からくり人形が公開されます。からくり人形と言うと、日本の匠の技による美術工芸品的なものが想像されます。しかし、それらは触ることはもちろん、見る機会も限られます。今回紹介するからくり人形は、構造を目的に作り出すことができるほか、動きに物語性を感じられる、操作することができる、といった特徴があります。ハイテクおもちゃに慣れきった現代の子どもの感性に直接的に訴えかけ、機構や造形への好奇心を助長し、造形活動への意欲をかきたててくれることでしょう。

公開されるのは、ロンドンの繁華街コベントガーデンにある、キャバレー・メカニカル・シアターという博物館に属する、いずれも趣味がこじつて「からくり」のとりこになった、五人の作家たちの作品です。手動のものや電動のものが八点ずつ、いずれも木や針金、廃材といった身近な材料を利用し、単純な仕掛けで驚くほどの人間的な表情を創り出します。そのイギリス人特有の機知に、思わず苦笑してしまうことでしょう。

英国製からくり人形

7月20日(木)より子ども館と自然館で公開

ピアノを弾く人/ピーター・マーキー作



第四回まちづくりコンテスト

まちなかの活性化を考える

写真コンクール

テーマに添って皆さんから葉書でアイデアをいただくこのコンテストも、今年で四回目となりました。

町では現在、新松田町総合計画後期基本計画(以下「総合計画」)を策定中です。総合計画には「美しい自然と都市の活力が調和した魅力あるまち」というテーマのもと、大きな五本の柱があります。

また広報写真コンクールは、特にテーマは定めませんが、松田の自然、物、人、行事など何でも構いません。たくさんのお品を用意して力作をお待ちしています。奮ってご応募ください。まちづくりコンテスト、まちづくり写真コンクールともつた広報写真コンクールとも問い合わせは、企画課企画係。☎83-1222

皆さんの提言を総合計画に取り入れ、より良いまちづくりに反映させたいと思います。斬新な提言をお待ちしています。

ご応募は、要領に添って本紙に折り込んだ葉書をご利用ください。またテーマにかかわらず「町長への手紙」としてご意見・ご要望もお寄せください。



第三回推薦作品「子供の日」人見尚美

神戸市長さんから

お礼のメッセージ

まだ記憶に新しい阪神大震災。あらためて犠牲になった方々のご冥福と被災地の一日も早い復興をお祈りいたします。

援金、五百七十六件、総額二百三十六万九千二百一十円を、日本赤十字社神奈川支部を通じて寄附させていただきました。そのお礼のメッセージが神戸市長さんより届きましたのでご紹介します。

松田町民の皆様 温かいご支援をありがとうございます

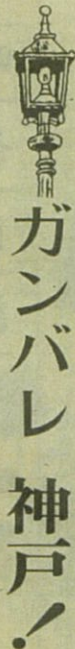
1月17日の震災発生以来、松田町民の皆様から温かい励ましと多くのご支援を頂いてまいりました。心からお礼申し上げます。

6か月が経ち、神戸市内では復興に向けてのつつ音が響き、人々の生活も徐々にではありますが、落ちついた状態に戻りつつあります。

長く険しい道のりではありますが、神戸を今まで以上に魅力ある街としてよみがえらせるよう努力をしておりますので、引き続きご支援を頂きますようお願いいたします。

平成7年7月

神戸市長 笹山 幸俊



投票日、お出かけ前にまず1票

第17回 参議院議員通常選挙の投票日は7月23日(日)

投票時間：午前7時～午後6時

参議院議員通常選挙が、七月二十三日(日)に行われます。神奈川県選出議員と比例代表選出議員では、投票方法が異なりますのでご注意ください。

神奈川県選出議員選挙 比例代表選出議員選挙
支持する候補者を選んで、個人に投票してください。投票用紙には、候補者名を記入してください。

不在者投票制度で投票を

投票は投票所へ行き自分で投票するのが原則ですが、都合によりその日に投票できない人のために、不在者投票の制度があります。

不在者投票ができるのは
仕事 当日、仕事のために投票所区域外にいる場合
旅行 当日、町外に旅行中の場合(滞在中も含みます)

入院等 当日、病気や出産などのために入院を予定しているとか、入院中の場合

不在者投票の方法
①町選挙管理委員会にて投票する方法：仕事、旅行、入院等を事前に選挙管理委員会へ印鑑を持っておでかけください。(投票所入場券をお持ちください)

②町外に滞在中の人が、滞在地の選挙管理委員会にて投票する方法：滞在地から町の選挙管理委員会に対し投票用紙の請求をし、その交付を受け滞在地の選挙管理委員会へ行き、そこで投票します。

③病院等で投票する方法：県の選挙管理委員会が指定し

た病院に入院中の人が対象です。入院先で確認してください。

た病院に入院中の人が対象です。入院先で確認してください。不在者投票は、七月六日(日)から二十二日(土)まで、土・日曜日にかかわらず八時三十分から十七時まで受け付けます。

郵便による不在者投票
身体に重度の障害のある人は自宅などから「郵便」による不在者投票ができます。身体障害者手帳をお持ちの人で、障害の程度が左の表にあげるものに該当する人。

Table with 2 columns: 障害の程度 (Degree of Disability) and 障害の種類 (Type of Disability). Categories include 両下肢 (Both lower limbs), 体幹 (Trunk), 移動機能 (Mobility), 臓器 (Organs), 呼吸 (Respiration), 腸胃 (Intestine/Gastrointestinal), 心臓 (Heart), 呼吸器 (Respiratory system), ぼうこう (Colon), 直腸 (Rectum), 小腸 (Small intestine).

郵便による不在者投票の方法
郵便投票証明書の交付を受けていない場合はありません。また、投票用紙の請求は七月十九日までに行ってください。

開票
七月二十三日(日)
午後七時三十分から
松田中学校屋内運動場にて

投票所

Table listing voting districts (投票区) and their corresponding buildings (建物) and districts (区). Includes districts 1 through 9 with specific locations like 町立公民館展示ホール, 松田小学校家庭科教室, etc.

問い合わせは、選挙管理委員会(庶務課内)へ ☎83-1221 内線16

図書館

だより

今月の行事



おはなし会 28日(金)午後3時30分～4時、こどものコーナー。幼児・小学校低学年対象。
※20日(木)午後2時～3時、展示ホールにてグループ「ゆうゆう」によるおはなし会。参加自由。
子ども絵画教室 8月2・3・4日午前10時30分～12時、大会議室。空想画の描き方、本を読んで絵を描くには、小学三年生から六年生対象。クレヨン、水彩画の用具、鉛筆、のり、はさみ、消しゴムなどを持参。
移動図書館 12日(雨)雨天的場合は翌日。休館日 毎週月曜日、11日(火)、19日(水)(点検のため)
映画会 29日(土)午前10時～11時展示ホール。「夏服の少女たち」、「オバケちゃん」

新着図書

一般書 「東京路線バスの旅」トラベルジャーナル、「チュウチュウ・トレイン」影山民夫、「楽園」樋口有介、「五里霧」大西巨人、「続「超」整理法・時間編」野口悠紀雄、「清富記」水上勉、「童貞」酒見賢一、「明るく悩む



このほかにも入ります。ここに掲載された図書の展示は12日から、貸し出しは18日からです。予約は1日から受け付けます。

一町一長一日誌

平野典二



久しぶりに朝日新聞のコラム「天声人語」で心暖まる記事を読みました。広島で野球好きの人が自分たちが自由に使える球場を持ちたいという夢を持ち続け、近郊の町の段々畑を借り、同志と一緒に二つに二つ九十メートルの立派な野球場を作っていました。ドリームフィールドという名前をつけたそうです。願望に向かって努力を続ければそれは実現するということを地味でいったような話です。

健康園(ビック・プレゼントⅡ)

私たちの町にもお年寄りや身体の不自由な方がゆとりと大きな風呂に入ったり、マッサージをしたり、だんらんしたり、趣味の手仕事をしたりする託老所のような施設が欲しいと考えていました。その場所は富士山が見える明るい所が良いと思い、松田山などを物色して見つけました。思っていたより見つからないでいました。そんなある日とつともないビッグニュースが入ってきました。私どもが三角土手と呼んでいる酒匂川と川音川の合流点の土地約三百数十坪を、福祉のために使ってくださいとポンと寄附してくれられたのです。ここなら富士山も箱根も松田山も見え、清流が足元を流れている、はるか大島も望むことができます。私たちの町でも眺望の良い一等地です。ここは組合施行により土地区画整理事業が行われてきましたが、ほぼできあがって既に保留地の売却を進めています。その理事長である永山栄一さんは以前ここで砂利採取業を営み、近年ではテニスコートやゴルフ練習場、釣り堀などの経営をしていました。その広い土地が整理できたのを機会に、町への恩返しにと、またこのように思い入れのある土地が永久に社会の役に立つようにとの願いから、町に寄附してくれました。現在永山さんは信栄倉庫の会長をしていますが、住まいは小田原です。しかし永山家はもともと松田町にあって、御尊父の永山治四郎氏は第十四代目の松田町長です。昭和二十二年公選制になって初めての町長です。町長室にもその写真が飾られています。そういう御縁もあって、以前から永山さんには社会福祉協議会に八年間にわたり多額の寄附を頂いています。現在七十五歳ですが、色つやも良く頭の回転の衰えもなく、かくしゃくとして経営にあたっていらっしゃいます。笑顔が絶えず、さぬ温顔の中に、一本芯の通った人間性を秘めています。永山さんの御好意をありがたく受け止め、ここを託老所(憩いの家)をはじめ福祉の現場のための基地、健康づくりの場所として整備したいと考えています。もともと永山さんのこの施設は「健康園」と呼ばれています。その名のおおりに、今度は町がここで保健と福祉の基地づくりを始めます。

助役に渋谷昌氏、再任される



六月十四日に開催された議事会定例会において、渋谷昌氏(五十六歳)が選任同意され、六月二十日より引き続き助役として就任しました。

また、一名欠員となっていた町の監査委員として、辻村裕好氏(六十四歳)が選任同意されました。

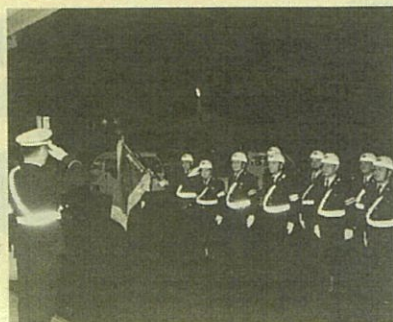
県総合防災センターで訓練

六月六日、自主防災会の各地区の会長(区長)と消防団幹部、総勢三十八名が、神奈川県総合防災センターにて、自主防災教育を受けました。

この防災センターは、神奈川県消防学校の移転に併せて、平成六年六月に厚木市に建設されました。施設には、地震・風水害・通報・避難・消火の各コーナーなどがあり、様々な災害を体験することができます。また、災害発生時に

交通指導隊員増員

松田町交通指導隊は、交通事故の防止及び交通道徳の普及高揚をはかることにより、交通秩序を確立することを目的とし、昭和四十三年に発足



夜間の街頭指導を前に

しました。以来、隊長以下十五名で組織されてきました。しかし、当時とは状況が大きく変化し、啓蒙活動の機会が増加し、生業をもつ隊員の皆さんへの負担も大きくなってきました。そこで、松田町交通指導隊設置条例を一部改正し、定数を二十名に増員することにいたしました。六月一日付けで、新たに四名の方が加わりましたので紹介いたします。(敬称略)

川上益弘 松田惣領 一七二二
鍵和田均 神山 二七七
山岸勝治 寄 五三二五
尾崎善三 寄 六三九九

六百六十年の時を越え松田氏の子孫 ふるさと松田町を訪ねる

「松田」という姓は全国に分布していますが、「松田」という地名にもかかわらずあるようです。



平野町長の左が松田会長

去る五月二十日、備前(岡山県)松田氏の子孫が作る「玉松会」が中心となり、藤原秀郷の流れをくむと言われる松田氏の後裔十一名が、初めてふるさと松田町を訪れました。系譜によると、複数の縁者が松田町に集まるのは、松田氏が関東を去った正慶二年(一三三三年)以来、約六百六十年ぶりになるそうです。遠く徳島県、岡山県、岩手県から参加された多くの方は初対面とのことでした。

当日は、文化財保護委員の皆さんが迎え、町長が町民文化センターにて歓迎のあいさつをし、松田史話「松田氏の興亡と松田郷」などの参考文献が贈られました。

また香川県高松市の前町長で、会長の松田幸一氏よりお礼の辞と共に、同町に伝えられる浦島太郎伝説にまつわる掛け軸などが贈られました。

その後一行は、松田城址などゆかりの地を訪れ、宿泊地の中川温泉に向かわれました。

剣道大会で活躍

六月十一日(日)、小田原市剣道連盟の主催により、小田原スポーツ会館で開催された、第九回中学、高校、一般個人・団体剣道大会で、勝広道場の選手が活躍しました。(敬称略)

- 中学三年生個人の部
 - 優勝 松下 智暖
 - 三位 杉能 信介
- 一般団体の部
 - 準優勝 植田 敦子
 - 杉山 隼人
 - 譲原 啓宣

健康コーナー

しみ・そばかすは夏の病気

梅雨も終わりに近付き、いよいよ夏本番です。夏は特に女性にとって、しみ、そばかすが気になる季節です。

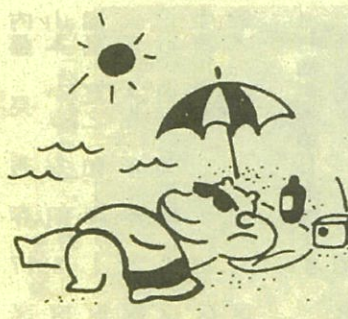
そばかすは思春期に始まり年齢と共に目立たなくなり、そばかすの別名を夏日斑といいますが、夏の強い日差しに当たると増えるのでこの名前がつけられました。

しみは中年女性に多く、妊娠するとしみが出やすくなるので性ホルモンに関係があることは分かっていますが、日光に当たるとしみは急激に起こります。また、日光で皮膚を焼き過ぎて、背中などに起きる色素沈着を、花卉状色素沈着症といいます。これらは日光に含まれる紫外線が原因です。

紫外線対策を忘れずに

太陽からの紫外線にはA、B、Cの三種があります。そのうち最も波長の短い紫外線Cは害作用が強いのですが、地球上のオゾン層に阻まれて地表まで届きません。紫外線Cより波長の長い紫外線Bは日焼けの原因となり、焼き過ぎると水膨れを起します。最も波長の長い紫外線Aは、肌を穏やかに黒くさせるだけでなく、比較的害作用の少ない紫外線です。しかし、窓ガラスも通すので、知らないうちに多くの紫外線をあびる結果となり、肌に害を与えることになりやすくなります。

最近オゾン層の破壊により地上への紫外線量が増えることから、皮膚がんの増加も問題となっていますので、注意する必要があります。



社会福祉協議会 からのお願い

社会福祉協議会は、「健康と幸せが守られる明るい福祉のまちづくり」を進めています。主旨をご理解いただき、未加入の方には新規加入を、また、会員の皆様には引き続き会費の納入をお願いいたします。

◎一般会費(一般世帯)
年額一口 五〇〇円

◎団体会費(法人・団体)
年額一口 三、〇〇〇円

納入期間
七月一日～八月十日

期間中、各地区の区長、民生委員がうかがいますのでよろしくお願いたします。

社会福祉法人
松田町社会福祉協議会
☎01226

役場の仕事Q&A 企画課企画係 国勢調査 その① 歴史

十月一日、五年に一度の国勢調査が全国一斉に実施されます。皆さんのご理解とご協力をいただくため、二回にわたりQ&Aのコナーで取り上げさせていただきます。

Q 国勢調査はいつごろから行われているのですか？

A 我が国の国勢調査の原型は、明治十二年(一八七九年)の「甲斐国現在人別調」といわれています。

明治三十五年(一九〇二年)に「国勢調査ニ関スル法律」が成立、公布されました。この法律に基づき、第一回の国勢調査が明治三十八年(一九〇五年)に行われる予定でしたが、日露戦争によって延期、その十年後の大正四年(一九一五年)にも第一次世界大戦の影響で見送られてしまいました。その後実施体制が整えられた大正九年(一九二〇年)、第一回の国勢調査が実施されました。この調査には、内閣から任命された二十六万人も

大名行列の参加者募集

町観光協会では八月二十日(日)、第十八回まつだ観光まつりを開催します。

このまつりは県のまつり五十選のひとつに指定されており、町の無形文化財である大名行列やみこしなどが町内をパレードします。

この大名行列の奴や腰元として、あなたも参加してみませんか。参加された方には、記念品を差し上げます。

募集人数
男性 奴・お供 総数六十一名
女性 中老・腰元 総数十一名
締め切り 14日(金)
申込 町観光協会
(経済課内) ☎1228

