



最明寺史跡公園の東錦

爽やかな新緑の中で
初夏の一日を思いきり楽しみましょう

第41回

若葉まつり

寄自然休養村



町ふるさと大使
きたがわだいすけ
北川大介さんの楽しいステージ



川魚のつかみ取りは毎年大人気!



川魚の炭火焼きや鹿肉など絶品の寄グルメ

5月4日(金・祝)前夜祭
5月5日(土・祝)本祭
メイン会場
寄自然休養村
管理センター広場(寄3415番地)
※少雨決行

まつりの魅力は 豊かな自然と 地域とのふれ合い

山の緑が一斉に芽吹き、初夏の陽光が中津川の清流を一層輝かせる5月5日の子どもの日に、寄地区最大のお祭り・若葉まつりが開催されます。

新鮮野菜や藍染、こんにやくなど地元名産品の買い物や、寄地区ならではの屋台グルメやステージショーを一日のんびり楽しめる、地域と一体となった手づくりのお祭りです。ぜひ皆さんでお出かけください。 【問い合わせ】町観光協会 ☎(85) 3 1 3 0



野菜・こんにやく・足柄茶など名産品が並びます

4日 (金・祝) 前夜祭 (午後5時～9時)
豚汁無料配布、やきとりなど各種売店
バンド演奏、カラオケ大会(受付午後4時30分より)
※花火大会は実施しません

5日 (土・祝) 本祭 (午前9時30分～午後3時)
●ステージ
北川大介ショー、寄祭囃子保存会演奏、立花園高等学校チアリーディング・吹奏楽演奏、キッズダンスショーなど
●川魚のつかみ取り
(午前11時から中津川大寺橋の下で整理券を配布)
1回目:午後0時30分 2回目:午後1時30分
参加無料 対象:小学生以下

バス/新松田駅北口・富士急湘南バス2番線乗り場「寄」行きで終点「寄」下車(約30分)
車 / 国道246号線信号「寄入口」を左折(松田町方面から向かう場合)、道なりに約15分。
駐車場/みやま運動広場(満車時は寄小中学校グラウンド:駐車場整備協力金として1台300円。)

当日は無料シャトルタクシーが寄地区(湯の沢を除く)を運行します。ぜひご利用ください! (詳細は4月16日に寄地区に配布したチラシにて)

平成29年度 松田町フォトコンテスト 9人の方が入選!

【評】 寄のしだれ桜は地区内に多くあり、その中でも土佐原の桜は、大ききから一番目立つた存在です。この作品のしだれ桜は、樹齢250年の年代を感じる桜の枝ぶりですが、うまくな青空に浮き立つカメラアングルはさすががベテランの技。特に葉の花の黄色、背景の茶畑の深緑色とのバランスがとれた秀作。



春のおとづれ 碓井 一海 (南足柄市)
 (寄しだれ桜まつり・4月)

推薦

113作品のご応募
 ありがとうございました!

平成29年度 松田町フォトコンテストにご応募くださった皆さん、ありがとうございます。作品の撮影場所にぜひ出かけて、松田町の素敵な景色を楽しんでください!

※(へ)内は撮影場所・撮影月

【問い合わせ】

政策推進課 経営戦略係

☎(83)12222



夕暮の松田山ハーブガーデン 青木 房雄 (秦野市)
 (松田きらきらフェスタ 西平畑公園・11月)

町長賞



きらめく町を見下ろして 町野 正樹 (相模原市)
 (まつだ桜まつり 西平畑公園・2月)

教育長賞

【評】 数多くのイルミネーションの作品のなかでも、松田山の特長を生かした作品で、夕暮れの富士山のシルエットと、前景のLEDライトの鮮やかなブルーとのコントラストが素晴らしい。構成力と発想力ともに優れた作品。

【評】 松田山の桜まつりの桜のライトアップと、眼下に広がる町並みの光をこの作品は見事に写しだしている。技術的にも前景の桜から遠景の町並みまでシャープに撮れている作品で、色調のバランスも良い秀作。



入賞 花のロード
 川崎 堅三 (南足柄市)
 (まつだ桜まつり 西平畑公園・2月)



入賞 青空に恵まれて
 諸星 重明 (山北町)
 (寄自然休養村 若葉まつり・5月)



入賞 香を訪ねて
 中村 雄二 (秦野市)
 (寄ロウバイまつり・2月)



入賞 松田に咲く花
 下川 勝利 (小田原市)
 (まつだ観光まつり・8月)



入賞 春華絢爛
 清水 進 (海老名市)
 (最明寺史跡公園・4月)



入賞 まつだ観光まつり
 本間 浩一 (小田原市)
 (まつだ観光まつり・8月)

敬称略

審査委員長より総評

前回よりも花火・大名行列の作品が少なかったですが、これには花火の打ち上げ日の天候や、大名行列の子どもの肖像権の問題で応募しても入選しないのではないかと、思い込みがあったのかと心配しています。子どものいやがる写真などでなければ、楽しい祭りのスナップ写真を期待したいものです。しかし、桜まつりやその他の行事の写真は力作ぞろいで選考には時間がかかりました。中でも桜の写真は例年になく優れた作品が集まったのも今年の特長でした。

公益社団法人
 日本写真家協会会員
 西岡 修

また、今年度はジュニア賞には応募がありませんでした。テーマにとらわれず次回は楽しい作品を期待したいものです。応募作品の中でも、入選にもう一步と思われる作品もありました。次回は優れた作品を期待しています。

写真に日時が写り込んだ作品もありましたが、デジタル写真の場合は撮影されたデータに日時が表示されますので画面に日時を表示しないことをおすすめします。

写真に日時が写り込んだ作品もありましたが、デジタル写真の場合は撮影されたデータに日時が表示されますので画面に日時を表示しないことをおすすめします。

《挑戦！まつだマイスター検定》

松田町では、妊娠前から子育て期までの母子保健および育児に関するさまざまな悩みなどに円滑に対応し、切れ目ない支援体制を構築することを目的とし、「子育て相談室〇〇〇〇」を開設しています。〇〇〇〇に入る言葉は何でしょうか(答えは次号)。

町民文化センターは **文化** × **運動** を融合させた複合拠点施設に

町民文化センターおよび町立公民館は、教育・文化事業を展開し、町民の生活や文化の振興などに寄与する拠点として昭和56年に足柄地域では先駆的に建設されました。しかし、人口減少や近隣市町への同種施設の建設に伴い、利用者

はピーク時の3割弱まで落ち込む状況になっていました。

そこで町では、国の交付金を活用し、施設の魅力創出や、にぎわいの復活を目的に、町民文化センターの複合拠点化に取り組んでいます。



芸術鑑賞やイベントによる文化振興
青空広場で読書会を予定
留学生との交流や料理教室など
多文化理解・語学教育の充実



3階トレーニングルーム
運動・スポーツで 未病改善とにぎわいづくり
町ににぎわいを呼びこみます
1階舞台台奥 室内ボルダリング
食・運動・交流で生涯の健康づくり
健康料理教室の開催など

2つの方向性で 魅力あふれる 施設に

- ① 町民の生活・文化の振興に寄与する拠点
- ② 県西地域をけん引し、町外からの来訪・集客を図る広域拠点

施設を核に にぎわいづくりを促進

複合拠点施設化を検討するにあたり、平成29年度中5回にわたって協議会を開催し、関係者からご意見を頂きながら、施設の方向性や運用について議論を深めました(上図は協議会で検討した活用イメージ案)。

【問い合わせ】
教育課 生涯学習係
083(702)1

町施設に愛称をつける権利 ネーミングライツ(命名権)制度を導入 スポンサー・応援企業を募集します

町では地域の活性化と新たな財源を確保するため、「ネーミングライツ制度」を導入します。

この制度は官民連携による広告手法の1つで、企業が公共施設などに自社名やブランド名を「愛称」として名付け、その対価として、町に命名権料を支払っていただくものです。

県内では「日産スタジアム」などが事例としてありますが、名付けられるのはあくまでも「愛称」であり、条例などで定める公式名称は変更しません。

命名権料は、当該施設の運営や管理において活用させていただき、スポンサーにとっては、地域貢献や広告PRによる企業イメージ向上などのメリットがあります。

今後町では、町内企業や包括連携協定の締結企業などを対象としてスポンサーからの提案を募集します。

【問い合わせ】
政策推進課 経営戦略係 083(122)2

愛称募集を検討する施設
町有のスポーツ施設、文化施設、公園など(西平畑公園、ハーブ館、最明寺史跡公園、スポーツライミング施設など)
応募資格：法人
募集期間：随時
契約期間および命名権料：
スポンサー希望企業からの提案を町審査会にて決定します。
その他：施設看板などの変更に伴う費用はスポンサー負担となります。

鼓動

現場力 〓 決断力
松田町長 本山博幸

五月晴れの空に鯉のぼりが悠々と舞い、新緑のまぶしい季節、町民の皆様におかれましては益々お元気でお過ごしのことと存じます。新年度が始まり早1か月、目標に向かってさまざまな挑戦もスタートしているのではないのでしょうか。挑戦する中、思い通りにいくことばかりではありません。そんな時は、必ず誰か助けてくれる方がいることを思い出してください。「正」しいという字は「一」度、立ち「止」まると書きます。勇気を持って一度立ち止まり、周りの方に相談し夢に向かって正しい方向へ歩みを進めてください。皆様の活躍や夢の実現をご祈念申し上げます。

さて、夢や目標を「絵に描いた餅」で終わらせないためには、未来を見据えた「先見性」や実行に必要な「緻密な計画」など「未来をデザインする力(町民力)」の向上が不可欠です。このたび制定された自治基本条例に協働(連携・協力)という言葉があります。この言葉を私流に言い換えると「町民の皆様はチーム松田町の一員であり主役。開示された情報を共有し、相互理解のもとに次世代のために一丸となって町の課題を解決していきましょう」ということです。そこで必要なのは計画立案から実行に至るまでの「現場力」です。現場力にはその場での迅速な「決断力」も必要となり、多くの選択肢の中から最善の決断を行うためには、色々な経験値に勝るものはありません。

私は行政の長としての経験が少ない分、多くの方に助言を頂きながら松田町を良くする事だけを考えて来ました。今後もこの思いを胸に「町民の声」に耳を傾け、「現場力」を磨いてまいりますので引き続きご指導・ご鞭撻をお願い申し上げます。

①ひろびろ ②みまもり ③のびのび ④ゆっくり



女性が輝き活躍することが できるまちづくりの 実現に向けて

町では、昨年度から「女性が輝き活躍するコンパクトシティ創生事業」に取り組んでいます。町民の方や、学識経験者で構成される協議会を設立し、「男女共同参画プラン」「女性活躍総合戦略」の2つの計画を策定したほか、旧松田土木事務所を女性活躍の拠点の一つとして活用するための基本方針をとりまとめました。

■男女共同参画プラン

対象期間：平成30年度から平成34年度まで

●基本目標

男女がお互いを尊重し、性別にかかわらず社会のあらゆる分野で個性と能力を發揮できる社会へ

●重点目標

- 1 あらゆる分野における男女の共同参画機会の創出
- 2 男女共同参画を支える、安全・安心な暮らしの実現
- 3 男女共同参画のための支援メニューの拡充とワーク・ライフ・バランスの実現



■女性活躍総合戦略

対象期間：平成30年度から平成34年度まで

●基本目標

地域の魅力である豊かな自然を活かし、「職住商近接」で若い女性が住み続けたい、女性が輝き活躍するまちをつくる～ナチュラル・コンパクト・まつだ～

●重点目標

- 1 職住商近接で女性にとって働きやすい就業環境があるまち
- 2 地域一体となって自然の中でのびのび子育てできるまち
- 3 コンパクトで安心・安全、女性にとって良好な生活環境が整ったまち
- 4 住みたい・住み続けたい・戻ってきたいと思えるまち



計画の詳細は町公式サイトからご確認いただけます。



男女共同参画社会とは

「男女共同参画社会」とは「男女が互いにその人権を尊重しつつ、責任を分かち合い、性別にかかわらず社会のあらゆる分野にも参画し、その個性と能力を十分に發揮することができる社会」のことです。町ではこの社会の実現に向けて平成29年度に町内アンケートなどを実施し、町の現状と諸課題を検証しました。そして「女性活躍総合戦略等策定協議会」で議論を重ね、町の大きな指針となる「男女共同参画プラン」を平成30年3月に策定しました。また、女性が生涯を通じていきいきと活躍できる環境と、その活躍拠点となる施設の整備を推進する具体的な戦略として「女性活躍総合戦略」も同時に策定しました。

拠点施設整備の基本方針

町で検討を進めた結果、「女性が輝き活躍するまちづくり」を推進する拠点整備については、平成27年度に県から購入した旧松田土木事務所跡地を活用していきます。昨年度は町民の皆さんとワークショップを重ね、施設に必要な機能や、施設の運営のあり方について協議を進めてきました。

【問い合わせ】

定住少子化担当室
定住少子化対策係
☎(04)5541

みんなで作ろう 自治基本条例!!

自治基本条例 10月1日に施行

平成28年から全16回にわたり審議会で議論を重ねてきました「松田町自治基本条例」が、平成30年3月の町議会において原案可決され、今年の10月1日に施行されることとなりました。

今後は、町民主権（町民の町民による町民のため）のまちづくりの実現に向けて周知を図り、自治を推進していく仕組み作りを取り組んでまいります。

「ふるさと松田を共に創る講演会」を開催



講演する日詰会長

自治基本条例をより身近に感じて理解を深めていただくため、3月24日（土）に町民文化センターにおいて、「ふるさと松田を共に創る講演会」を開催し、約50人の方が参加しました。

当日は、審議会会長を務める、静岡大学の日詰一幸教授から、制定に至るまでの状況や、条例の構成・今後の活用について分かりやすく解説していただきました。講演の中で教授は「自治基本条例は『町政運営の基本的なルールを定めたもの』であり、その効果を町民の皆さんと行政が定期的に検証することが大切であること」を強調されました。

第2部では特別記念講演として、「生活と旅と登山の融合」をテーマに活動する日本山岳ガイド協会認定ガイドの根本秀嗣さん（大寺宮地自治会）から「Trails for the Happy-Life」松田からヒマラヤを見て」と題して、実体験に基づく貴重な映像とともに、ヒマラヤ登山と松田の魅力についてお話いただき、多くの方が聞き入っていました。

【問い合わせ】

政策推進課 経営戦略係 ☎(83) 1222

広告



<肩こり・腰痛・むくみに効果的>

もみほぐし キャメル

【場所】開成町役場前

◆営業時間 10:00～22:00（無休）

◆予約優先 ☎0465-43-8337

◆コース もみほぐし/足つぼ/セット
料金例：もみほぐし 60分 2980円（税抜）

※「広告持参」でサービスします



高齢者を狙う

詐欺・悪質商法にご注意を!

オレオレ詐欺

身内や警察官を名乗り「今すぐお金を振り込め」などと電話で要求する。

還付金等詐欺

役所や税務署の職員を名乗り「還付金があります」と言ってお金を振り込ませようとする。

利殖商法

証券会社などをかたり「必ず儲かります」「名前を貸して」などと言ってだます。

点検商法

「点検は無料です」と安心させて、後から高額なりフォーム代などを請求する。

《挑戦！まつだマイスター検定》

平成27年6月1日に広報まつだは通算600号目の発行となりました。さて、記念すべき第1号が発行されたのはいつでしょうか(答えは次号)。
① 昭和35年1月11日 ② 昭和35年2月19日 ③ 昭和35年4月1日 ④ 昭和35年5月19日

Table with 4 columns: 自治会, 行政協力委員 (自治会長), 副行政協力委員 (副自治会長), 健康づくり普及員・母子保健推進員. Lists names for various neighborhoods like 町屋, 店屋場, 神山, etc.

【問い合わせ】 ○行政協力委員について 総務課 庶務係 ☎(83)1221
○健康づくり普及員・母子保健推進員について 子育て健康課 健康づくり係 ☎(84)5544 (敬称略)

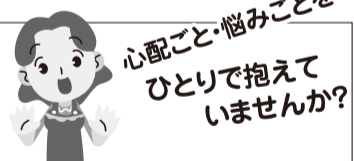
平成30年度 行政協力委員と健康づくり普及員・母子保健推進員が決定. Includes a decorative graphic of a plant.

本年度の町の行政活動が4月から新たにスタートしました。地域における活動や行事、生活全般についての相談など、さまざまな場面で皆さんを支える各種委員も、取り組みを始めています。行政協力委員(自治会長)は、皆さんと行政との橋渡しをする大切な役割を担っています。

5/12(土)~18日(金)は 民生委員児童委員の日

民生委員児童委員は、誰もが笑顔で、安全に、安心して暮らせる社会づくりのため、地域で活動しています。

民生委員児童委員には守秘義務が定められています。安心してご相談ください。



町では現在、32人の民生委員児童委員と2人の主任児童委員の方が地域活動を行っています。民生委員の役割は「地域住民の身近な支援者」として、各地域の日々の見守り活動です。民生委員が兼任する児童委員は、地域の子どもが安心して元気に生活できるように見守り活動や相談業務を行います。主任児童委員(松田地区と寄地区に各1人)は子どもの子育てに関する支援を専門的に担当し、幼稚園や学校、児童の健全育成に携わる各種団体との連絡調整を行うパイプ役として、地域の児童委員の活動をサポートします。民生委員児童委員と主任児童委員は、相談者が町や社会福祉協議会など関係機関から、適切な支援や情報提供・福祉サービスなどが受けられるように、相談者からの相談内容にに応じて、関係機関へつなぐ役割を果たします。生活や子育て、高齢者福祉に関する悩みや心配事がある方は、お気軽にご相談ください。各地区の民生委員児童委員、主任児童委員が分からない場合は、各地区の自治会長や町福祉課へお問い合わせください。

【問い合わせ】福祉課 福祉推進係 ☎(83)1226

人権擁護委員 加藤賢三さんが退任 吉濱容子さんが新任. Includes a photo of 吉濱容子 and text describing her role and the council's mission.



新しく就任された吉濱さん

人権擁護委員は、地域の方から人権相談を受けて問題解決のお手伝いをしたり、法務局の職員と協力して人権侵害による被害者を救済したり、地域の皆さんに人権について関心を持ってもらえるような啓発活動を行っています。町では、5人の方が人権擁護委員として活動されており、3月をもって加藤賢三さんと吉田誠さんが任期満了を迎えました。吉田さんは再任となります。9年間にわたり、さまざまな活動にご尽力くださった加藤さん、誠にありがとうございました。また、昨年12月に開催された町定例会議で同意を得て、吉濱容子さんを国に推薦しました。吉濱さんは法務大臣からの委嘱を受け、4月から人権擁護委員として活動しています。

【問い合わせ】 子育て健康課 子育て支援係 ☎(84)5544

骨髄移植や末梢血幹細胞移植は、白血病や再生不良性貧血などの病気によって、正常な造血が行われなくなってしまった患者さんの造血幹細胞を、健康な方の造血幹細胞と入れ替える(実際はドナーから採取された造血幹細胞を点滴で静脈内に注射する)ことにより、造血機能を回復させる治療法です。

ドナー
町に住民登録があり、公益財団法人日本骨髄バンクが実施する骨髄バンク事業で骨髄・末梢血幹細胞提供を完了し、**骨髄提供に伴う休暇制度がない事業所**などに勤務する人。

ドナーが勤務する事業所
助成を受けるドナーが勤務する国内の事業所(但し、国、地方公共団体、独立行政法人、骨髄提供に伴う休暇取得が可能な事業所を除く)。

骨髄移植ドナー支援事業 助成対象

助成金額・日数
ドナーが通院・入院に要した日数に応じて助成金を交付します。
ドナー：1日につき2万円(上限7日)
ドナーが勤務する事業所：
1日につき1万円(上限7日)

助成対象となる通院・入院の内容
①健康診断又は自己血貯血に係る通院、入院
②骨髄・末梢血幹細胞採取に係る入院
③骨髄バンク又は医療機関が必要と認める通院・入院

申請方法 平成30年4月1日以降に、骨髄・末梢血幹細胞の提供が完了し、当該医療機関を退院した翌日から1年以内に町子育て健康課(役場2階)に申請してください。必要書類など詳しくはお問い合わせください。


- Q ドナー登録は何歳からできますか?**
A 年齢が18歳以上、54歳以下の健康な方で、男性は体重45kg以上、女性は40kg以上の方です。日本骨髄バンクなどが発行する「ドナー登録のしおり」などにより、骨髄・末梢血幹細胞の提供などについて、十分に理解していることが必要です(実際に提供できる年齢は、20歳以上、55歳以下です。提供にあたっては、家族の同意が必要です)。
- Q ドナー登録の流れを教えてください。**
A ドナー登録について十分に理解した上で、「登録申込書」に必要事項を記入し、手続きを行います。腕の静脈から約2mLを採血し、白血球の型を調べます(検査費用はかかりません)。後日、日本赤十字社から「登録確認書」が送付されます。

命のボランティア 骨髄バンクにドナー登録を

日本では「骨髄バンク事業」が1992年から開始され、これまでに多くの患者さんを救う実績をあげています。しかし、日本の骨髄バンクで骨髄移植や末梢血幹細胞移植を必要とする患者さんは、毎年少なくとも2000人です。一人でも多くの患者さんを救うためには、一人でも多くのドナー登録が必要です。

ドナーを待つ患者さんにとっては、あなたの登録が、大きな希望になります。ドナーになれる方には一定の条件があります。詳しくは日本骨髄バンクの公式サイトをご覧ください。

公益財団法人 日本骨髄バンク
http://www.jmdp.or.jp/



Jアラート 防災行政無線を用いた 全国一斉伝達訓練

5月16日(水)午前11時

町内24か所の屋外スピーカー(防災行政無線)から、次の内容が一斉に放送されます。

【問い合わせ】安全防災担当室 防災防犯係 ☎(84)5540



- 放送内容**
- ①上りチャイム音
 - ②「これは、Jアラートのテストです。」×3回
 - ③「こちらは、防災まつだです。」
 - ④下りチャイム音

災害時に備え、5月16日(水)午前11時に全国一斉の情報伝達訓練が実施されます。この訓練は、全国瞬時警報システム(Jアラート)を利用して送信される国からの緊急情報を、防災行政無線を用いて皆さんにお伝えするものです。訓練ですので、お間違えのないようにご注意ください。

『Jアラート』とは
緊急地震速報(予測震度5弱以上)や弾道ミサイル攻撃情報などの緊急事態に対して、県や町を介することなく、人工衛星などを利用して、国から直接、住民に対して情報を伝える仕組みです。

このシステムで受信すると、直ちに町の防災行政無線が起動し、自動的に緊急情報が放送されます。

「個人番号カード」(マイナンバーカード)は、申請により、初回は無料で交付されます

マイナンバー制度についてのお問い合わせは、次のフリーダイヤルへおかけください。「通知カード」「マイナンバーカード」に関することや、その他マイナンバー制度に関するお問い合わせにお答えします。

マイナンバー総合フリーダイヤル **☎ 0120-95-0178** マイナンバー

平日 午前9時30分～午後8時
土日祝 午前9時30分～午後5時30分 (年末年始を除く)

公式サイト **マイナンバーカード総合サイト** **検索**

【問い合わせ】町民課 窓口サービス係 ☎(83)1225

工業統計調査にご協力ください

工業統計調査は、我が国の工業の実態を明らかにすることを目的とした、統計法に基づく報告義務がある重要な調査です。

調査対象 / 町内にある、従業者4人以上の全ての製造事業所
調査内容 / 従業者数、製造品出荷額、原材料使用額など
実施期間 / 平成30年6月1日時点で実施します。

◇対象事業所には、5月から6月にかけて、統計調査員が調査票を持って伺いますか、国から調査票が直接郵送されます。
【問い合わせ】政策推進課 経営戦略係 ☎(83)1222

監査広報

Audit public relations

平成29年度「監査結果」の報告

(平成29年3月分～平成30年2月分)

毎月定例的に行われる例月出納検査と課(局・室)ごとに行われる定期監査など、監査結果についてお知らせします。

監査結果に関する報告

例月出納検査 一般会計ほか特別会計、各種基金と歳入歳出外現金の収納事務について、計数の正確性、現金、預金の管理状況などに主眼を置き、その関係帳簿、証書類との照合、支出伝票などの検査が行われました。

定期監査 特定の課において、過去の監査指摘事項などに対する改善策の進捗状況についてなどの監査が行われました。

例月出納検査については、平成29年3月分～30年2月分の一一般会計、国民健康保険事業特別会計、国民健康保険診療所事業特別会計、上水道事業会計、寄簡易水道事業特別会計、下水道事業特別会計、介護保険事業特別会計、用地取得特別会計、後期高齢者医療特別会計の各会計の出納検査と収支月計表記載の計数と関係諸帳簿、証書類による審査や、平成29年4月～30年3月例月出納検査日の前月末における各金融機関の預貯金を照合した結果、各会計、各基金や歳入歳出外現金とも計数上の誤りは認められませんでした。

定期監査については、適正に処理されていると認められました。また、出先機関の現金取り扱い検査時の書類などは正確かつ適正に処理されていると認められました。

《監査結果の見方》

○ 監査の対象

監査委員の指摘事項(担当する課など)

町の改善策など(担当する課など)

例月出納検査、定期監査における、監査委員から指摘を受けた事項とその措置状況について、主なものを以下のとおり報告します。

○ 例月出納検査

(平成29年5月30日)

監 寄自然休養村管理センターのトイレが和式であるが、観光客を迎える施設としては、時代の流れとして洋式化を検討するべきではないか。(観光経済課)

町 寄自然休養村管理センターのトイレについては、男子の小便器を除く、全10基の便器のうち、その半分にあたる5基が洋式化されています。現状、管理センターを利用されている方も高齢の方が多いため、町一般財源の節減につながる助成制度の活用などと合わせ、残り5基の洋式化を進めていきたいと考えております。

(平成29年7月28日)

監 特定健康診査事業などについて、平成29年度に業者が変わったことで健診時期が例年と変わったことや、血液検査結果の経年比較で健康管理の連続性が担保されないなどの支障が出ていないか。複数年、同じ業者で実施することなどを検討してはいかがか。(子育て健康課)

町 「平成30年度措置状況」健康管理の連続性を担保することは重要と考えており、平成30年度から平成34年度の5年間にについては、正式な手続きを踏み(債務負担行為の設定など)、ひとつの業者が業務を行うよう契約を締結しました。また、より効率的に実施するため、がん検診や高齢者健康診査の集団健診についても一括で入札を行いました。

○ 定期監査

(平成29年11月20日)

監 上水道事業は企業会計で運営していることを踏まえると、ここ数年、営業利益を確保できていない状況を深刻に受け止めるべきではないか。減少し続ける給水収益で年4500万円の減価償却費や施設の

老朽化に対して、計画的な更新費用を賄っていきけるのか。また、寄簡易水道事業は更に深刻で、管の敷設時期などが明確になっていないと思われる。今後はそれらも見越して、財政計画を検討していただきたい。(環境上下水道課)

町 企業会計の運営については、水道事業運営審議会で経営状況を基に今後の経営について審議していただくことになっております。また、寄簡易水道会計については平成30年度に施設更新計画の策定を行うこととしており、健全な経営に向けた取り組みを進めてまいります。

監 借地に建てられている町営住宅は早期に整理・返還し、地権者に有効活用していただくよう、進められたい。(総務課)

町 現在、河内地区に建設中の町営住宅については、人口増加策の一方、既存町営住宅の集約事業を含めて整備しているものであります。完成後の運用を含め、計画的に移転を進めるとともに、地権者との調整を図ってまいります。

(平成29年11月21日)

監 橋の長寿命化は計画的に実施されているが、公共インフラ全体の維持管理費用を算出し、町の財政状況に照らして適切な整備を進めていただきたい。(まちづくり課)

町 橋については、橋梁長寿命化修繕計画に基づき順次維持管理を実施している状況ですが、町道など既存道路ストックについては、公共施設等総合管理計画との整合を図りつつ、各施設の維持管理計画の策定を検討し、予算の平準化・ライフサイクルコストなどを鑑みながら、適切な事業執行に取り組んでまいります。

識見監査委員(代表監査委員)
議選監査委員

鍵和田 毅志
鈴木 眞徳

住民基本台帳の閲覧状況を公表します

住民基本台帳法第11条第3項及び第11条の2第12項により、町の住民基本台帳が閲覧された場合には、その閲覧の状況を公表することが町に義務付けられています。平成29年4月1日から平成30年3月31日までに閲覧されたのは6回でしたので、その閲覧状況を公表します。

【問い合わせ】

町民課 窓口サービス係 ☎(83)1225

閲覧年月日	閲覧者氏名 (名称および代表者氏名など)	利用目的	閲覧内容
平成29年4月6日	警視庁公安部外事第三課	犯罪捜査	松田町の一部
平成29年6月28日	自衛隊神奈川地方協力本部 小田原地域事務所	自衛官・自衛官候補生・ 防衛大学校等学生募集	松田町全域
平成29年11月14日	神奈川県警察本部刑事部 組織犯罪対策本部国際捜査課	犯罪捜査	松田町の一部
平成30年2月8日	神奈川県松田警察署	犯罪捜査	松田町松田惣領
平成30年2月14日	神奈川県松田警察署	犯罪予防	松田町の一部
平成30年3月7日	(株)サーベイリサーチセンター	日本人の就業実態に 関する総合調査	松田町松田惣領の 20歳から65歳の男女32人

町議会	所属名	電話	所属長	専任主幹・課長補佐・主幹	係名	係長	係員	担当業務
	議会事務局	84-1335	局長 渋谷 素司				副主幹 加藤久美子	議会の庶務・職事や調査
	政策推進課	83-1222	課長兼室長 鈴木 英幸	課長補佐 柳澤 一郎	経営戦略係	柳澤 一郎 兼	小野敏紀、市丸亜紀子、興石篤人、渡邊貴寛	政策及び自治基本の企画推進、総合計画、総合戦略の策定、広域行政・地方分権の推進、地域公共交通の調整、企画紙の発行、ホームページの運営、電算システムの管理、統計調査、国際交流の推進、庁議の開催
	定住少子化担当室	84-5541		室長補佐 佐藤 浩一	財政係	矢口 博昭	石井辰憲	財政全般企画、予算・決算の編成、財政計画の立案、資金計画の策定、財政に関する統計調査等、地方公会堂に関すること、監査に関すること
	総務課	83-1221	課長 小田 隆		定住少子化対策係	佐藤 浩一 兼	大澤拡、鎌田拓哉、青山由里	定住・少子化対策の企画調整、遊休町有地の企画調整、住宅施策、空きバンク制度、シェアードローモーション、企業誘致、男女共同参画の促進、ふるさと応援寄付金の受付
	安全防災担当室	84-5540	担当課長兼室長 鍵和田 洋	地域防災担当主幹 和夫	管財係	遠藤 雅典	副主幹 遠藤和孝、鍵和田幸義	議会の招集、条例規則の審査、表彰関係、情報公開の受付、自治会との連絡調整、行政改革、職員管理に関すること、町長など応接、選挙管理委員会
	税務課	83-1224	課長 工藤 義孝		防災防犯係	富土原賢吾、島秀明	富士原賢吾、島秀明	町有財産の取得・管理・処分、入札契約に関すること、庁舎の管理、町営住宅の管理、一部事務組合
	町民課	83-1225	参事課長 太田ゆかり		町民税係	山岸 裕子	大館俊貴、叶成司	防災・水害等の災害対策、自主防災組織との連絡調整、消防団・交通指導隊に関すること、防犯灯の維持管理、防犯活動に関すること、放置自転車に関すること、小田原市消防との連絡調整
					資産税係	堀谷 恵子	阿武野典子、小澤百代	個人町民税、法人町民税、軽自動車税、町たばこ税の賦課徴収、自動車臨時運行許可、諸証明(所得証明書、課税証明書、納税証明書などの発行)
					窓口サービス係	安池 正樹	副主幹 細谷優子、宮川遼、村上聡明	固定資産税の賦課徴収、固定資産の課税、諸証明(不動産評価証明書、公課証明書などの発行)、固定資産税評価審査委員会
					国保年金係	石渡由美子 兼	岩田真実、中津川幸恵	戸籍簿本等、出生・死亡・婚姻・離婚等届受付、転入・転出の届、住民票の写しの発行、印鑑登録・証明書の発行、マイナンバーカード交付等、埋火葬許可証、行政相談に関すること、自衛官募集など
					寄出張所	高橋 英子	三織将也、小屋昌代、坂田淳子	国民健康保険の資格手続き、給付(高額療養費、出産育児一時金、葬祭費の支給など)、保険料の賦課・納付に関すること、保健事業に関すること、国民健康保険診療所にすること、後期高齢者の資格手続き、保険料の納付に関すること、国民年金の資格手続き、保険料の免除に関すること、年金の受給に関すること
					福祉推進係	吉田 茂	副主幹 澁谷洋子、鈴木悠、松田大樹	戸籍・住民票、印鑑証明などの発行、公金の収納、その他の総務事務
					高齢介護係	長谷川妙子	松岡愛子、神尾麻友、伊草晶野	障害者相談・障害者福祉各種手続き、障害者総合支援等、自立支援医療、障害者虐待防止、生活困難者、生活保護、地域福祉、民生委員児童委員、避難行動要支援者、被災者遺族等、行旅病人、行旅死に因ること、健康福祉センター管理、自殺対策予防、地域福祉団体に関すること、被災者救済に因ること、基幹相談支援センターの管理・運営
					地域包括支援センター	鍵和田龍太	近野洋平、磯崎雅秀、米山愛莉	高齢者福祉・介護保険各種手続き、介護保険料の賦課・納付、要介護・要支援認定・給付、地域密着型サービス指定、介護予防・日常生活支援総合事業、一般介護予防事業、高齢者虐待防止、敬老会・敬老祝金、高齢者福祉団体に関すること
					子育て支援係	岩田祐基子、山田愛弓、鈴木美紅	副主幹 澁谷洋子、鈴木悠、松田大樹	小児医療証・ひとり親医療証の発行、児童手当の支給、未熟児養育医療の申請、保育所の入所・退所手続き、子育て支援事業補助金の申請、学童保育の管理運営、人権相談、日本赤十字社に関すること
					健康づくり係	高橋 英子	松岡愛子、神尾麻友、伊草晶野	妊娠届出と母子健康手帳の発行、各種予防接種の実施、献血、児童相談、女性相談、乳幼児から高齢者までの健康診査の実施、健康に関する相談と支援、各種健康教室の実施、がん検診等の実施
					観光推進係	渡谷 昌宏 兼	藤本卓也、石井拓弥、中里将貴	観光事業の振興、観光施設の紹介、観光関係諸団体指導育成、遊歩道・ハイキングコース案内、寄自然休養村事業に関すること、ドックランに関すること、事業対象者及び要支援認定者のサービス給付管理に関すること
					公園係	早野 政弘 兼	遠藤邦生、荻野拓也	消費生活相談、中ノ企業助成制度、勤労者助成制度、まつた産業まつりに関すること、まつた乾林推進協議会に関すること、商工振興に関すること、ゴミステーションの運営、農業委員会に関すること、農地転用事務、農業者年金事務、里山保全に関すること、農業・林業振興に関すること、有害鳥獣駆除、防護柵設置補助、狩猟免許取得補助
					都市計画係	川崎 智	尾崎剛、鈴木佳介	西平畑公園の総合管理運営、景明寺史跡公園・子ども館・自然館・ふるさと鉄道・ハーブ園の使用許可、桜まつり、まつたきらきらフェスタに関すること
					整備係	岩本 好悟	尾崎剛、鈴木佳介	都市計画の企画立案、宅地開発の相談、建築確認申請の受付、道・水路の占用の受付、境界確定、地籍調査、国・県道の問合せ、町道の問合せ、耐震診断・耐震改修工事の相談
					環境係	石井 友子 兼	渡辺善明、井上智裕	廃棄物処理、環境美化、狂犬病予防注射・畜大登録、公害防止、岩石採取、東部清掃組合、足柄上衛生組合
					上下水道係	松本 卓児	高木慶一郎、山本貴生、内藤翔	上下水道、高簡易水道及び下水道の使用料、使用手続き及び施設維持管理等、合併処理浄化槽の補助金
					出納係	宮根 正行	大久保渚、石川英麻	現金・備品などの管理、収入・支出伝票の審査、指定金融機関への窓口業務委託
					学校教育係	渡谷 好人 兼	八須丈輝	教育委員会、学校、幼稚園、教育行政の企画・調整、町立幼稚園の就園・小中学校の就学、教育相談、園児・児童・生徒指導、学校保健衛生及び安全、学校給食、包括協定学校教育業務
					生涯学習係	中津川文子	副主幹 鍵和田佑子、栗田優奈、井上佑季	教育施設の建設計画・環境整備・維持管理

所属		所 属 員	
松田幼稚園	83-2517	副園長 露木美江、北村みゆき、湯川明美、田中こずみ、上大道佳代子、川口愛莉紗、中西莉子、早野 強(総務課管財係兼務)	
寄幼稚園	89-2452	副園長 山室 恵子、谷 美和子	

町 長 本 山 博 幸
副町長 田代 浩一

教育長 吉田 保夫
教育委員会

松田町の組織

所属別職員・担当業務一覧

(平成30年4月1日現在)

平成29年度 情報公開制度・個人情報保護制度の運用状況をお知らせします

	情報公開請求	個人情報開示請求
公開	5件	0件
一部公開	5件	3件
非公開など	3件	0件
合計	合計13件	合計3件

平成29年度の個人情報保護制度では、町が保有する個人情報保護と利用について運用方法を定めています。また、自分の個人情報(自己情報)を開示請求することなどができます。

制度運用状況について

平成29年度の個人情報保護請求の件数は、公開されたものが5件、個人名などの部分を除いて公開したものが5件、文書の不存在により公開拒否決定したものが3件で計13件となりました。

個人情報開示請求の件数は3件でした。また、平成29年度の個人情報を取り扱う町の事務件数は478件となります。

情報公開制度・個人情報保護制度とは

情報公開制度では、公平で開かれた町政を推進するため、町が保有する行政文書を皆さんの請求に応じて公開しています。

個人情報保護制度では、町が保有する個人情報の保護と利用について運用方法を定めています。また、自分の個人情報(自己情報)を開示請求することなどができます。

【請求方法】

所定の請求書に氏名・住所・行政文書の名称などを記入して提出していただきます。口頭または電話による請求はできません。個人情報の開示請求の場合は、本人または代理人であることを証明する書類が必要になります。

【手数料】

写しの交付や郵送による請求をされた場合は、実費を頂きます。

公開請求・開示請求は、役場3階総務課で受け付けていますので、お気軽にご利用ください。

【問い合わせ】

総務課 庶務係 ☎(83)1221

○公開請求・開示請求について

行政文書の公開請求は、町民だけでなく、どなたでも請求することができます。個人情報の開示を請求できるのは、本人または法定代理人などです。

【請求方法】

所定の請求書に氏名・住所・行政文書の名称などを記入して提出していただきます。口頭または電話による請求はできません。個人情報の開示請求の場合は、本人または代理人であることを証明する書類が必要になります。

【手数料】

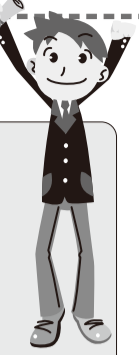
写しの交付や郵送による請求をされた場合は、実費を頂きます。

公開請求・開示請求は、役場3階総務課で受け付けていますので、お気軽にご利用ください。

【問い合わせ】

総務課 庶務係 ☎(83)1221

おもてなしマイスター=第1号になって特製ポロシャツを手に入れよう!



●第4回 まつだマイスター検定
6月17日(日)
松田町役場 午前10時開始
申し込み締切 6月7日(木)必着
申し込み方法

ハガキに「まつだマイスター検定受検希望」と書き、住所・氏名・年齢・電話番号を明記の上、次の宛先までご送付ください。町公式サイトからも応募できます。

〒258-8585
松田町役場政策推進課「まつだ検定担当」まで
※受検者には締切日以降に受検票を送付します
※受検者数により、会場が変わることがあります
【問い合わせ】

政策推進課 経営戦略係 ☎(83)1222

第4回まつだマイスター検定

受検者大募集

町民の皆さんが改めて松田町について知り、郷土愛を深めていただくきっかけとするため、「第4回 まつだマイスター検定」を6月17日(日)に役場にて実施します。

平成19年4月から現在に至るまでに発行した「広報まつだ」の記事を中心に全50問を出題し、制限時間60分でチャレンジしていただきます。90点以上獲得した方は「おもてなしマイスター」に認定予定ですが、過去3回を通じて、残念ながら認定者は誕生していません。この機会にぜひ、挑戦してください。

多くの方の受検をお待ちしています!

町の人事異動

3月31日付の退職者および4月1日付の採用者などをお知らせします。

退職 ()内は退職時所属など

吉田 利光	(政策推進課)
高橋かな子	(総務課)
中村 康世	(教育課)
岩田 浩貴	(定住少子化担当室)
藤森広一郎	(教育委員会指導主事)

採用

■新採用 ()内は配属先

瀧口 愛	(まちづくり課)
島 秀明	(安全防災担当室)
中里 将貴	(観光経済課)
内藤 翔	(環境上下水道課)
小澤 百代	(町民課)
齊藤 亮介	(教育委員会指導主事)

交流職員 < >内は旧所属

■交流終了

出口 純章	(神奈川県<政策推進課>)
片倉 侑祐	(教育課<神奈川県>)

■交流開始

山崎 洋永	(まちづくり課<神奈川県>)
露木 雅史	(神奈川県<まちづくり課>)

敬称略

【問い合わせ】総務課 庶務係 ☎(83)1221



ごみの分別にご協力いただきありがとうございます。 「燃やすごみ」の減量化を推進するため、分別の豆知識を紹介しています。ごみ出しのルールを守り、きれいで住みよいまちを目指しましょう!

Q ペットボトルを資源ごみとして出したのに回収されませんでした。どうしてでしょうか。

A 「中身が入っている」「洗っていない」「キャップとラベルが付いたまま」のペットボトルは資源ごみとしては収集できません。

ペットボトルはラベルとボトルキャップを必ず外してから半透明の袋に入れ、集積所に出してください。ラベルとボトルキャップは「プラスチック製容器包装」へ出してください。底などについた汚れがどうしても落ちないペットボトルは「燃やすごみ」として焼却しますが、限りある資源のリサイクルのために、容器の洗浄にご協力をお願いします。

●ペットボトルには「プラスチック製容器包装」の容器もありますので、識別マークを目安に出してください。



3月分 燃やすごみのデータ

収集量 約179t (昨年同月は約177tのため、約1.04%増)

収集運搬費 約189万円 (昨年同月は約187万円のため、約2万円増)
(4月からの累計 約2,376万円/平成29年度予算額2,697万円)

※毎年収集単価は異なるので、同量の収集費であっても、差が出ることがあります

町公式サイトにある、ごみの分別辞典 **ごみサク** なら、ごみの分別方法がすぐ分かります!



【問い合わせ】環境上下水道課 環境係 ☎(83)1227

学びの広場

2018

【問い合わせ】
教育課 学校教育係 ☎(83)7023
教育課 生涯学習係 ☎(83)7021

新しい校長先生です。よろしくお願ひします。
4月1日付けで、松田小学校と寄小学校に新しい校長先生が着任しましたのでご紹介します。

松田小学校



こづか りょういち
小塚 亮一 校長

経歴

南足柄中学校に理科の新採用教諭として着任。それ以降、足柄台中学校教諭、湘光中学校教諭、大井町教育委員会指導主事、中井中学校総括教諭、神奈川県教育委員会教育局支援部子ども教育支援課指導主事、松田小学校教頭、寄小学校校長を歴任。

寄小学校



おおくぼ よしえ
大久保 芳恵 校長

経歴

大井小学校に新採用教諭として着任。それ以降、井ノ口小学校教諭、中村小学校教諭・総括教諭、井ノ口小学校総括教諭、上大井小学校教頭、寄小学校教頭を歴任。

着任にあたって

酒匂川の土手や寄地区の小路を歩いていると、小さな季節の変化を発見することがあります。その日は、少し幸せな気分になります。

松田町は自然が豊かで、桜・ロウバイ・水生生物・昆虫・茶・みかんなど、理科や「総合的な学習の時間」の学習材料がたくさん揃っています。授業を通して新たな発見をすることも、別の意味で嬉しいものです。

松田小学校の児童一人一人の瞳が輝き、笑顔が溢れる学校にするために、授業の充実・児童理解に努めるとともに、地域から信頼される学校づくりを推進していきたいと考えています。皆様のご協力をよろしくお願ひ致します。

着任にあたって

私の楽しみは、種をまいて草花を育てることです。小さな種から可愛い芽が顔を出すとき、何とも言えない愛おしさを感じます。水や肥料を与え、毎日生長を楽しみます。今年も校舎前の花壇が、登校してくる子どもたちや地域の方々の心を和ませることができたらと思っています。

昨年、寄小学校に着任して感じたことは、地域の温かさと子どもたち一人一人の存在感でした。これまで大切にされてきたことを引継ぎ、さらに地域の中の学校として、皆様に信頼され小規模校ならではの特色ある教育に努めてまいります。どうぞ皆様のご協力をよろしくお願ひ致します。

寺子屋まつだ NEWS

平成30年度 寺子屋まつだが始まりました

「寺子屋まつだ」が開講して3年目を迎えました。開講当初からの参加者も多く、「おしごと楽校」のスタッフとしても活躍しています。



人気のペン習字講座

3月21日(水)祝日にはキャンプ座間に行き、国際交流を行いました。英会話のレッスンの成果を発揮しましたが、スムーズにコミュニケーションをとるために、講師の先生方も張り切っていました。

数学・算数検定を受検

3月3日(土)に、町民文化センターで、算数・数学検定の団体受検を行いました。町外も含めた約40人が受検し、学習の成果を発揮しました。



合格を喜ぶ小学生の受験者



教育委員の任命



みやた きょうこ
宮田 恭子さん
(仲町屋自治会)

教育委員の辞任に伴う任命について、町議会3月定例会で同意を得て、宮田恭子さんが新たに任命されました。任期は、平成30年4月1日から平成31年1月24日までです。

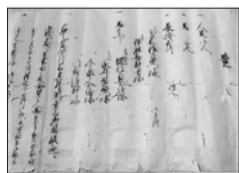
松田文化財探訪

矢倉沢往還 25

文化財保護委員 草門 隆

「伊能忠敬さん」一行が お通りになった道

『伊能忠敬測量日記』や名主宛への先触れ「覚」(写真)によりまずと、第八



古文書御触書

次測量隊一行の当地通行は、文化8(1811)年12月1日、先手組5名は同日朝、田原村(秦野市)を出立、千村(秦野市)から川音川を渡り神山・清水の「惣兵衛宅で中食」し、十文字渡しから吉田島に向かっています。

先人の調査では「惣兵衛宅」末裔は不明との記録がありましたが、当時の記録がいろいろありますが、当時の尊徳翁の活動実績を調査していたところ、『二宮尊徳全集第15巻』に天保13(1842)年6月、神山村の治右衛門、徳右衛門、弥惣兵衛、六左衛門の連名による「報徳仕法嘆願」を発見いたしました。

この4名の方は当地の数々の古記録に登場していて、当地の場合、明治中頃までの戸主名は世襲の場合が多く末裔の方々の存在は明確です。弥惣兵衛さんの家は、当家の墓碑によると元禄以前からの旧家で、広い敷地は青山街道沿いです。

一方、「惣兵衛」と言う名は、この頃の当時の古記録には一切見受けられません。従って、伊能忠敬歴史館に当方の実態や疑念を申し上げたところ、某学芸員は『名前の誤り』は他の事例からもあり、聞き間違いの可能性があり(書面受領)との事です。従って、ここでは紙幅の関係で雑ばくな説明ですが、「中食は弥惣兵衛さん宅」と強く確信し、史料をもとに末裔の方と会話いたしました。200年の時の流れもあり且つ忠敬さんの組でないこと等から承知はしておりませんでした。

なお、一行の「後手組」の中食は、吉田島(開成町)名主さん宅で末裔の方は解っています。また、一行の十文字渡しの渡河場所も不明でとても残念です。なお、先述の治右衛門さんを主とした弥惣兵衛さん達4名の方々は、二宮尊徳翁を信奉しつつ「富士講」の幹部であったことが、神山神社墓下の「浅間大神碑」(明治8年再建)の裏に刻まれた氏名等から判明します。連載もあと2回になります。この矢倉沢往還について次回は、隣の郷土史家からのご意見を紹介します。

お知らせ

町公式サイトやTwitterでも、随時情報発信しています。ぜひご覧ください。

町図書館 ☎(83) 7024
開館時間：午前9時30分～午後5時
休館日：毎週月曜、4日、5日

寄出張所図書館 ☎(89) 2126
開館時間：午前9時30分～午後4時
休館日：土、日、祝日

おはなし会 図書館子どもコーナー
(小学校低学年まで)おはなし会
5月19日(土) 午前10時30分～11時
(乳幼児対象)おひざにだっこのおはなし会
5月24日(木) 午前11時30分～正午

楽しい朗読教室
5月18日(金)、25日(金) 午後2時～4時

書庫ツアー&書庫本貸出
5月19日(土) 午前10時

新着図書

- 一般書

(書名)	(著者名)
「101歳の習慣」	高橋幸枝
「成田屋のおくりもの」	堀越希実子
「玄鳥さりて」	葉室麟
「チョーク文字レッスン」	ヴァレリー・マッキーハン
- 児童書

「ロボットが家にやってきたら」	遠藤薫
「みんなのぶっちゃけ!英会話」	英会話イーオン
「ラーメンこうばん」	ささきみお

--- ここに載せたものは新着図書の一部です ---

リサイクル棚：貸出終了となった館内本、雑誌、寄贈本などが並びます。

本の寄贈：新刊本、昔の町についての資料などがありましたらご提供をお願いします。

西平畑公園

開園時間：午前9時～午後5時
休園日：毎週月・火曜日(祝日の場合は翌日休園)
連絡先：観光経済課 公園係 ☎(83)1228
※悪天候などで休園になることがありますのでご了承ください

●下記の行事は「申し込み」表示以外は参加自由・無料です。「対象」表示以外はどなたでもご参加いただけます。●他にも行事を開催します。詳しくは町公式サイトやテレビ神奈川(tvk)データ放送をご覧ください。

子どもの館 ☎(82)9869 FAX(20)4693
開館時間：午前9時～午後4時
休館日：毎週月・火・水曜日

定例伝承文化教室

- お手玉ほいさっさ
日時 5月3日(木・祝) 午前10時～正午
内容 「おみそつけ」「おさらい」ほか
講師 尾崎絹代さん、滝本小夜子さん
- 声とからだであそぼうわらべ歌
日時 5月4日(金・祝) 午後1時30分～2時30分
内容 「大風こい」「いもむしごろごろ」ほか
講師 田村洋子さん(NPO法人日本わらべ歌協会)
- はじめの一步けん玉
日時 5月20日(日) 午前10時～正午
- 折り紙「傘」
日時 5月27日(日) 午前10時～正午

楽しい広場

- 鉄道模型運転日
日時 5月5日(土・祝) 午前10時～正午
内容 ロマンسカーほか運行
講師 吉田輝夫さん
- 見てさわって 布絵本と布おもちゃ
日時 5月5日(土・祝) 午前10時～午後2時30分
内容 ケーキ屋さんごっこ、布絵本「おおきくおおきく、おおきくなあれ」ほか
講師 朝倉富久代さん

自然館 ☎(82)7345 FAX(20)4794
開館時間：午前9時～午後4時
休館日：毎週月・火・水曜日

自然講座「いのちの森づくり」
～森に木を植えて、カブトムシをよぼう～

日時 5月12日(土) (雨天中止)
午前9時30分～11時30分
内容 ・「いのちの森」に木を植えます。
・カブトムシの幼虫を観察します。

場所 自然館および樹木園
講師 林田雅之さん(森づくり指導)
持ち物 幼虫を持ち帰る入れ物
(なければ自然館でも用意します)
※幼虫がサナギになっているときは配布できません

定員 20人(どなたでも参加できます)

自然講座「野鳥観察会」
～樹木園の野鳥を調べてみよう～

日時 5月20日(日) (雨天中止)
午前9時30分～11時30分
内容 どのような野鳥が暮らしているのか観察します。

場所 自然館
講師 初瀬川孝夫さん
持ち物 双眼鏡(持っていれば)、筆記用具
対象 小学生以上
定員 20人

保健

ママバパクラス

- 5月5日(土) 午前9時45分～10時
山北町健康福祉センター
- ◎6月2日(土) 午前9時45分～10時
- ◎すくすく育児相談・おっぱい相談
5月8日(火)、6月5日(火)
午前9時30分～10時30分
- ◎おとな健康相談
5月10日(木) 午前9時30分～10時30分
- ◎離乳食講習会
5月17日(木) 午前9時～9時20分
- ◎1歳6か月児健康診査
6月20日(水) 午後0時45分～1時

※時間は受付時間
◎の場所は健康福祉センター
子育て健康課 健康づくり係 ☎(84) 5544

5月の水道修理当番

当番日	会社名	電話番号
1、5、21～27	(有)小宮石材	(89)3205
2、6、28～31	(有)加賀設備工業	(82)4991
3、7～13	(株)筆屋	(83)0100
4、14～20	(有)松田設備工業	(82)0609

※湯の沢地区で水道修理が必要な場合は、秦野市上下水道局 ☎0463(83)2113へご連絡ください

●戸籍の窓 ※掲載承諾者のみ(敬称略)
3月16日から4月15日まで受け付けた方

お誕生おめでとう

赤ちゃん	保護者	地区
にしむら こはる	たくみ	城山
西村 心陽	拓巳	城山
わたなべ こはる	けんじ	仲町屋
渡邊 心春	賢司	仲町屋
やながわ まひろ	たかし	谷津
柳川 真潤	隆	谷津
よう あきと	まさあき	河内
楊 明仁	政明	河内

5月の納税

- 固定資産税 5月31日(木)
- 軽自動車税 5月31日(木)
税務課 資産税係・町民税係 ☎(83)1224
- 国民健康保険税 5月31日(木)
町民課 国保年金係 ☎(83)1225

※税金などのお支払いは、便利な口座振替をご利用ください

お悔やみ申し上げます

氏名	年齢	地区
おくの さぶろう	73歳	河内
奥野 三郎	73歳	河内
かわもと はるこ	85歳	かなん沢
川本 治子	85歳	かなん沢
くまざわ しゅういち	72歳	城山
熊澤 修一	72歳	城山
あおと ひろふみ	79歳	城山
青戸 宏文	79歳	城山
おおしま きよし	88歳	神山
大島 清	88歳	神山
よしだ ますろう	98歳	城山
吉田 益郎	98歳	城山
えんどう	80歳	仲町屋
遠藤キミエ	80歳	仲町屋
やまざし ちかお	81歳	虫沢田代
山岸 睦雄	81歳	虫沢田代
こじま きくえ	91歳	谷戸
小島 菊枝	91歳	谷戸
しほや とまさぶろう	95歳	谷戸
澁谷友三郎	95歳	谷戸
おじま ひさかず	96歳	河内
尾嶋 久和	96歳	河内

広報まつだ4月号 「まつだマイスター検定」の答え

- 5面
町では小児医療の助成を「②中学校卒業まで」を対象として行っています。
- 9面
町内にある「地域の茶の間」は「17箇所」です。

【お詫び】
9面の選択肢において、正解である「17箇所」を2つ掲載しておりました。お詫びいたします。

相談

- 法律相談
6月4日(月) 午前9時15分～11時45分
町役場会議室<予約制>※先着6人
予約受付期間 5月18日(金)～6月1日(金)
総務課 庶務係 ☎(83)1221
- 人権・行政相談
5月16日(水) 午前10時～11時30分
※時間は受付時間
町民文化センター 第2学習室
子育て健康課 子育て支援係 ☎(84)5544

編集後記 最明寺史跡公園は今年も素晴らしい景色でした(A)

町中みんなで楽しむ健康・運動の祭典 松田町チャレンジデー2018

5月30日(水) 午前0時～午後9時



昨年のチャレンジデーにおけるソフトボール参加者

町中いたるところで、**20種類以上の楽しい運動プログラムを開催!**
皆さんでスポーツを楽しみ、リフレッシュしましょう!

会場

町体育館、寄小中学校グラウンド、松田小学校グラウンド、町民文化センター・公民館、西平畑公園、川音川パークゴルフ場、松田さくら保育園、松田幼稚園、寄幼稚園、町内ウォーキングコース、子育て支援センター、町民親水広場、寄りやま運動広場、松田・寄中学校体育館

『はじめよう つづけよう 健康への第一歩』をテーマに、町は今年度もチャレンジデーに参加します。チャレンジデーは、従来のスポーツイベントのように一部の限られた人たちがスポーツをするのではなく、実施日に松田町内にいる人であれば、自宅・学校・職場など、どこでも、どんな運動・スポーツをしてもよく、年齢・性別を問わず、誰でも気軽に参加できる点が大きな特徴です。



- ①町内で15分以上運動する。散歩(通勤・通学)・体操や家事、畑仕事でもOKです!
- ②報告用紙を町内にある集計ボックスに入れる・または問い合わせ先に電話、メールで連絡するだけ!(詳細は5月15日に配布されるチラシにて)

今年の対戦相手は山梨県南部町なんぶちょうです! 人口に対する参加率を競い合います!
人口7,979人

メダル獲得の基準



…参加率55%以上



…参加率31%以上 55%未満



…参加率31%未満

【問い合わせ】町チャレンジデー実行委員会事務局(教育課 生涯学習係) ☎(83)7021 FAX(83)7025



カメラレポート



松田さくら保育園



松田幼稚園



寄幼稚園



松田小学校



寄小学校



松田中学校

4月に町内の保育園・幼稚園、小・中学校で入園・入学式が行われました。皆さん、楽しく充実した毎日を過ごしてください。



来年2月に完成予定の町屋住宅建設工事の起工式が開催され、工事の安全を祈願して本山町長がくわ入れを行いました。



冷凍食品などの宅配事業を展開するキャプテンフーズ(株)・松田活性化協会と包括連携協定を締結しました。



寄しだれ桜まつりは今年も多くの方が訪れ、青空の下で咲き誇るしだれ桜を楽しみました。



町民の皆さんのご協力により、新松田駅南口と沢尻地区を結ぶ新しい歩道が完成しました。



快晴の青空の下、寄の清流マス釣り場で春季清流釣り大会が開催され、約100人の方が釣果を競いました。



最明寺史跡公園で例祭が行われ、美しい花々と厳粛な祭事を見るために多くの方が訪れました。